



# Oulun matkailun tunnuslukuja

Joulukuu 2015

21/2/2016

## Yöpymiset prosentoin plussalla vuona 2015

Oulun\*\* majoitusliikkeiden rekisteröidyt yöpymiset (611.700) lisääntyivät vuonna 2015 0,9 % edellisvuodesta. Kasvu tuli kokonaan kotimaasta yöpymismäärän (504.700) lisääntyessä 4,0 %. Ulkomailta kirjattiin yöpymisissä (107.000) sitä vastoin vähennystä 11,6 %. Eniten ulkomaalaisyöpymisiä tuli Ruotsista (14.400, + 6 %), Norjasta (14.300, - 4 %), Saksasta (13.600, + 12 %), Venäjältä (8.100, - 52 %), Iso-Britanniasta (5.300, - 8 %) ja Puolasta (4.400, - 23 %) tulleet olivat seuraavilla sijoilla.

Vuonna 2014 yöpymiset 606.100 lisääntyivät 1,4 % edellisvuodesta. Kasvu tuli kokonaan kotimaasta yöpymismäärän (485.100) lisääntyessä 2,3 %. Ulkomailta kirjattiin yöpymisissä (121.000) vähennystä 2,0 %. Eniten ulkomaalaisyöpymisiä tuli Venäjältä (16.700, - 14 %) ja Norjasta (14.900, - 9 %). Ruotsista (13.600, - 5 %), Saksasta (12.100, + 7 %), Puolasta (5.700, + 289 %) ja Iso-Britanniasta (5.700, + 4 %) tuli seuraavaksi eniten yöpymisiä.

## Alkupalven yöpymiset kotimaasta + 6 %

Alkupalvella 2015-16 (marras-joulukuu) yöpymiset (86.000) lisääntyivät Oulussa edellistalvesta 1,3 %. Nousu tuli kotimaasta (72.600, + 5,7 %) ulkomailta saapuneiden yöpymisten (13.400) vähentyessä 17,4 %. Eniten ulkomaalaisyöpymisiä tuli Ruotsista (1.600, + 9 %), Latviasta (1.400, - 42 %), Virossa (1.400, - 24 %), Venäjältä (1.200, - 39 %) ja Saksasta (1.000, + 2 %).

Kesällä 2015 (touko-lokakuu) yöpymiset (338.500) vähenivät Oulussa 2,0 %. Miinus tuli kokonaan ulkomailta (66.600, - 12,1 %) kotimaisten yöpymisten (271.900) lisääntyessä 0,8 %. Ulkomaalaisyöpymisiä tuli eniten Norjasta (13.400, - 2 %), Ruotsista (10.000, + 9 %), Saksasta (9.400, + 5 %) ja Venäjältä (3.400, - 53 %).

## Lisäystä työajan matkailussa

Vapaa-ajan matkalla olleiden yöpymiset vähenivät Oulussa vuonna 2015 (- 23.400) työmatkalla olleiden lisääntyessä 37.700:lla. Vapaa-ajan matkailun miinuksesta suurin osa (- 14.800) tuli ulkomailta. Työmatkailun kasvusta pääosa tuli kotimaasta (+ 34.000). Yöpymiset jakautuivat matkan tarkoituksen mukaan Oulun majoitusliikkeissä vuonna 2015 seuraavasti: vapaa-aika 54,2 %, ammattiin liittyvät 44,4 %, muu tarkoitus 1,3 %.

## Oulu yöpymisissä kuudennella sijalla

Kuntakohtaisessa vertailussa Oulu oli yöpymisissä mitattuna vuonna 2015 kuudennella sijalla Turun ja Sotkamon perässä, mutta mm. Kuopion ja Kuusamon edellä.

Kotimaisissa yöpymisissä Oulu oli samalla sijalla. Ulkomaalaisissa Oulu oli sijalla seitsemän Espoon perässä, mutta mm. Kuusamon, Maarianhaminan ja Lappeenrannan edellä.

## Käyttöaste ja keskihinta nousussa

Kaikkien majoitusliikkeiden\* huonekäyttöaste oli vuonna 2015 Oulussa 65,2 % eli kuusi prosenttiyksikköä korkeampi kuin vuotta aiemmin (59,2 %). Joulukuussa käyttöaste (55,0 %) oli yli viisi prosenttiyksikköä korkeampi kuin vuotta aiemmin (49,8 %).

Koko maassa kaikkien majoitusliikkeiden käyttöaste oli vuonna 2015 48,3 %.

Yöpymisen keskihinta oli vuonna 2015 Oulussa 56,81 € eli 1,3 euroa korkeampi kuin vuotta aiemmin (55,45 €). Joulukuussa keskihinta (51,97 €) oli runsaat kaksi euroa korkeampi kuin vuotta aiemmin (49,85 €).

Koko maassa yöpymisen keskihinta oli vuonna 2015 51,10 €.

## Majoitusmyynnin arvo nousussa

Majoitusmyynnin arvo oli vuonna 2015 Oulussa 34,75 milj. € eli noin 1,14 milj. € suurempi kuin vuotta aiemmin (33,61 milj. €). Vuoden 2014 majoitusmyynti oli 2,28 milj. € suurempi kuin vuotta aiemmin (31,32 milj. €).

Oulun rekisteröity majoituskapasiteetti oli joulukuussa 3.048 vuodetta eli 303 (- 9,0 %) vuodepaikkaa pienempi kuin vuotta aikaisemmin. Vuoden 2015 keskimääräinen kapasiteetti oli 3.125 vuodetta eli 255 (- 7,5 %) vuodepaikkaa pienempi kuin vuonna 2014.

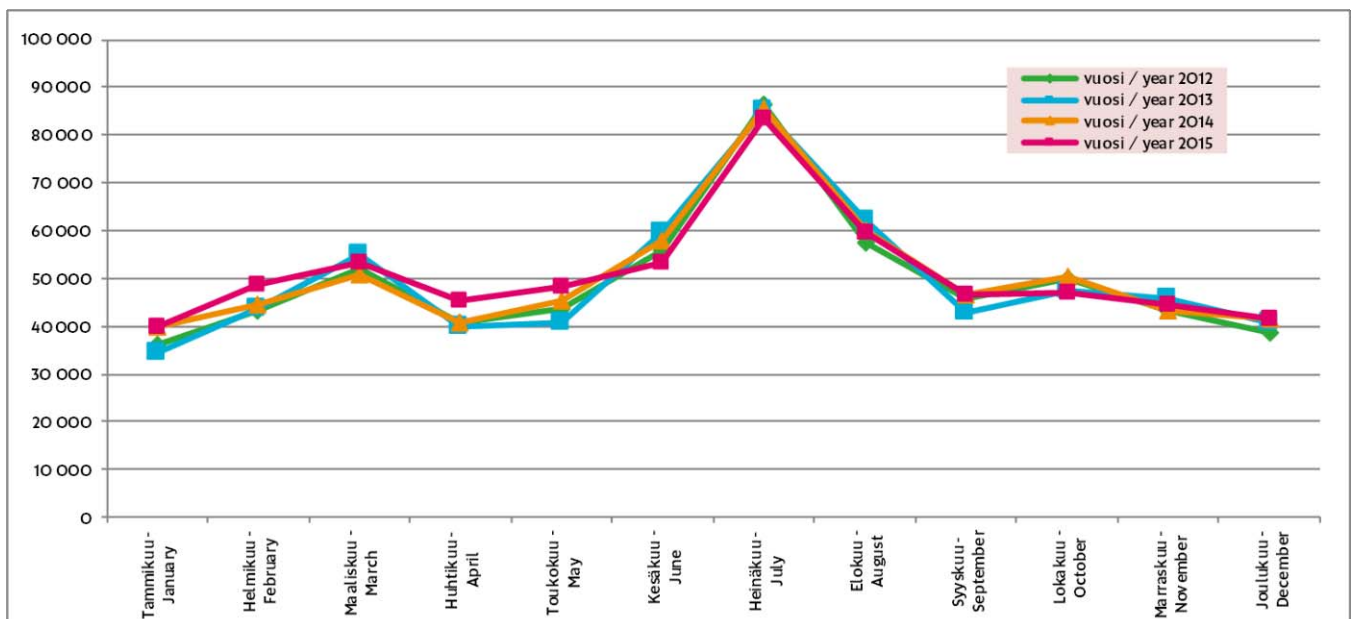
\* sis. majoitusliikkeet (hotellit, retkeilymajat, lomakylät, leirintäalueet yms.), joissa on vähintään 20 vuodepaikkaa

\*\* Oulun lukuihin sisältyvät Haukipudas, Kiiminki, Oulunsalo ja Yli-Ii vuodesta 2008 alkaen

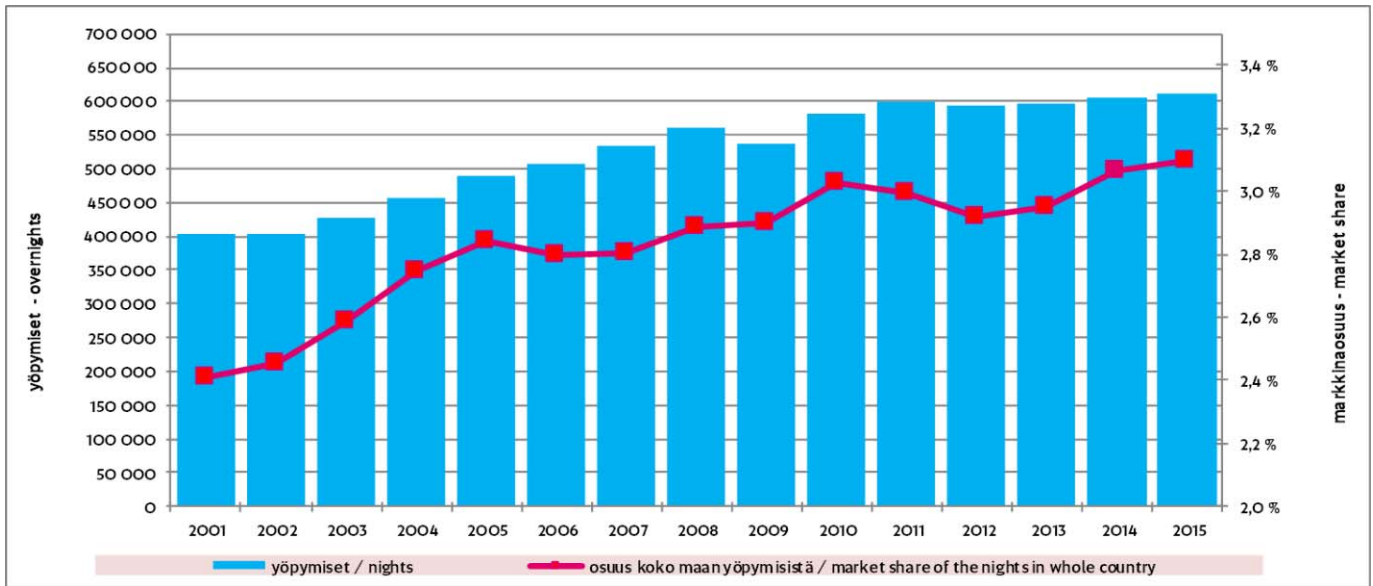
### Yöpymiset Oulun majoitusliikkeissä matkustajan asuinmaan mukaan

	XII/2014	XII/2015	Muutos XII/14-XII/15 Change XII/14-XII/15 %	I-XII/2014	I-XII/2015	Muutos I-XII/14-I-XII/15 Change I-XII/14-I-XII/15 %	2013	2014	Muutos 13>14 Change 13>14 %
<b>Yhteensä - Total</b>	<b>41 536</b>	<b>41 578</b>	<b>0,1 %</b>	<b>606 060</b>	<b>611 691</b>	<b>0,9 %</b>	<b>597 587</b>	<b>606 060</b>	<b>1,4 %</b>
Ulkomaat - Foreign countries	9 799	8 322	-15,1 %	120 994	107 018	-11,6 %	123 437	120 994	-2,0 %
Suomi - Finland	31 737	33 256	4,8 %	485 066	504 673	4,0 %	474 150	485 066	2,3 %
Venäjä - Russia	648	874	34,9 %	16 714	8 077	-51,7 %	19 518	16 714	-14,4 %
Ruotsi - Sweden	739	651	-11,9 %	13 614	14 402	5,8 %	14 384	13 614	-5,4 %
Saksa - Germany	450	433	-3,8 %	12 135	13 597	12,0 %	11 294	12 135	7,4 %
Iso-Britannia - Great Britain	332	365	9,9 %	5 706	5 267	-7,7 %	5 463	5 706	4,4 %
Ranska - France	107	144	34,6 %	3 026	3 548	17,3 %	3 647	3 026	-17,0 %
Japani - Japan	60	59	-1,7 %	1 311	1 334	1,8 %	1 810	1 311	-27,6 %
USA	145	195	34,5 %	4 430	3 937	-11,1 %	3 645	4 430	21,5 %
Viro - Estonia	1 437	1 196	-16,8 %	4 161	3 380	-18,8 %	4 375	4 161	-4,9 %
Norja - Norway	153	122	-20,3 %	14 913	14 313	-4,0 %	16 466	14 913	-9,4 %
Alankomaat - Netherlands	111	51	-54,1 %	3 085	2 426	-21,4 %	1 960	3 085	57,4 %
Kiina - China	223	149	-33,2 %	3 147	2 585	-17,9 %	4 557	3 147	-30,9 %
Sveitsi - Switzerland	61	65	6,6 %	2 138	2 039	-4,6 %	2 142	2 138	-0,2 %
Italia - Italy	100	121	21,0 %	2 668	2 072	-22,3 %	2 012	2 668	32,6 %
Espanja - Spain	60	75	25,0 %	1 164	1 120	-3,8 %	1 317	1 164	-11,6 %
Tanska - Denmark	231	64	-72,3 %	3 500	2 835	-19,0 %	2 171	3 500	61,2 %
Puola - Poland	661	62	-90,6 %	5 716	4 415	-22,8 %	1 468	5 716	289,4 %
Itävalta - Austria	58	35	-39,7 %	1 052	1 203	14,4 %	973	1 052	8,1 %
Australia	46	43	-6,5 %	419	450	7,4 %	492	419	-14,8 %
Belgia - Belgium	52	14	-73,1 %	1 306	1 060	-18,8 %	828	1 306	57,7 %
Thaimaa - Thailand	12	5	-58,3 %	261	106	-59,4 %	65	261	301,5 %
Intia - India	89	43	-51,7 %	1 231	809	-34,3 %	943	1 231	30,5 %
Latvia	2 315	1 345	-41,9 %	2 955	2 196	-25,7 %	1 321	2 955	123,7 %
Kanada - Canada	34	55	61,8 %	777	1 278	64,5 %	782	777	-0,6 %
Tšekki - Czech	70	9	-87,1 %	629	441	-29,9 %	700	629	-10,1 %
Etelä-Korea - South Korea	65	21	-67,7 %	455	441	-3,1 %	590	455	-22,9 %
Liettua - Lithuania	240	210	-12,5 %	886	826	-6,8 %	657	886	34,9 %
Israel	9	12	33,3 %	202	141	-30,2 %	145	202	39,3 %
Unkari - Hungary	8	153	1812,5 %	709	877	23,7 %	373	709	90,1 %
Irlanti - Ireland	18	21	16,7 %	383	504	31,6 %	528	383	-27,5 %
Turkki - Turkey	22	29	31,8 %	338	301	-10,9 %	258	338	31,0 %
Brasilia	0	8	29,4 %	139	109	-21,6 %	209	139	-33,5 %
Singapore	17	22	29,4 %	154	169	9,7 %	196	154	-21,4 %
Portugali - Portugal	11	45	309,1 %	235	688	192,8 %	250	235	-6,0 %
Taiwan	112	326	191,1 %	487	1 113	128,5 %	267	487	82,4 %
Kreikka - Greece	10	7	-30,0 %	268	149	-44,4 %	168	268	59,5 %
Muut maat - Other countries	1 091	1 293	18,5 %	10 464	8 613	-17,7 %	17 357	10 464	-39,7 %

### Yöpymiset kuukausittain Oulussa

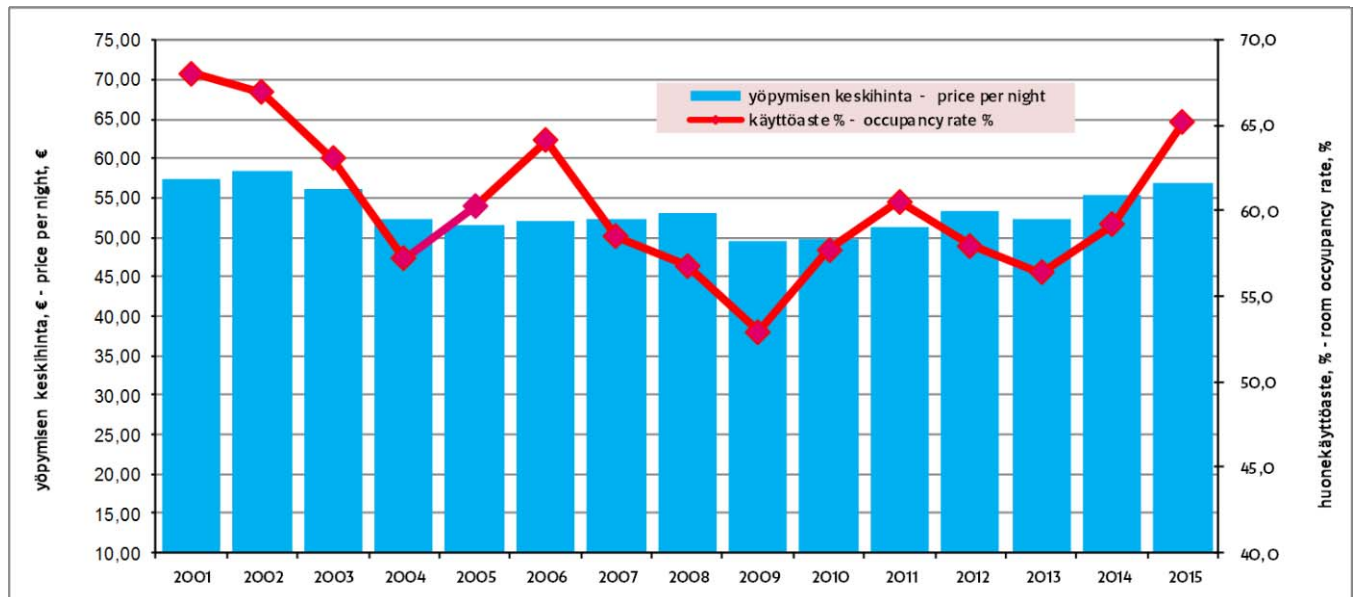


### Kokonaisyöpymiset Oulussa ja markkinaosuus koko maan yöpymisistä



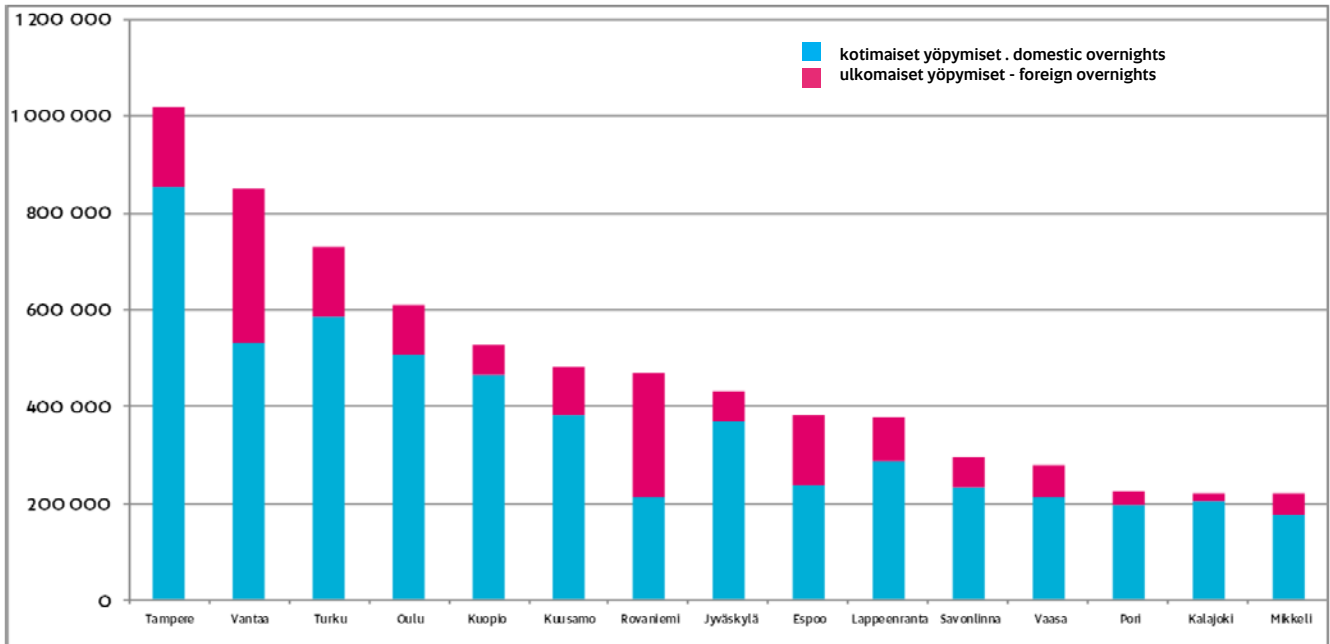
	yöpymiset nights	osuus koko maan yöpymisistä market share of the nights in whole country	muutos abs. edellisestä vuodesta change abs. from previous year	muutos % edellisestä vuodesta change % from previous year
2007	533 446	2,8 %	25 236	5,0 %
2008	562 221	2,9 %	28 775	5,4 %
2009	538 492	2,9 %	-23 729	-4,2 %
2010	582 138	3,0 %	43 646	8,1 %
2011	598 048	3,0 %	15 910	2,7 %
2012	593 085	2,9 %	-4 963	-0,8 %
2013	597 587	3,0 %	4 502	0,8 %
2014	606 060	3,1 %	8 473	1,4 %
2015	611 691	3,1 %	5 631	0,9 %

### Oulun majoitusliikkeiden yöpymisen keskihinta (EUR) ja huonekäyttöaste (%)



	yöpymisen keskihinta € price per night €	huonekäyttöaste % room occupancy rate %	majoitusmyynnin arvo € value of accommodation turnover €
2007	52,31	58,5	27 436 377
2008	53,02	56,8	29 809 378
2009	49,52	52,9	26 664 561
2010	49,84	57,8	29 016 428
2011	51,22	60,5	30 634 749
2012	53,34	58,0	31 632 520
2013	52,42	56,4	31 323 821
2014	55,45	59,2	33 608 195
2015,	56,81	65,2	34 748 784

## Yöymiset Oulussa ja eräissä muissa kaupungeissa, tammi-joulukuu 2015



	2014			2015					
	Yhteensä	Suomi	Ulkomaiset	Yhteensä	Suomi	Ulkomaiset	Yhteensä	Suomi	Ulkomaiset
Helsinki	3 298 841	1 561 792	1 737 049	3 460 058	1 620 691	1 839 367	4,9 %	3,8 %	5,9 %
Tampere	960 461	791 600	168 861	1 021 151	852 616	168 535	6,3 %	7,7 %	-0,2 %
Vantaa	812 911	482 262	330 649	849 725	530 674	319 051	4,5 %	10,0 %	-3,5 %
Turku	741 271	584 493	156 778	729 309	587 001	142 308	-1,6 %	0,4 %	-9,2 %
<b>Oulu</b>	<b>606 060</b>	<b>485 066</b>	<b>120 994</b>	<b>611 691</b>	<b>504 673</b>	<b>107 018</b>	<b>0,9 %</b>	<b>4,0 %</b>	<b>-11,6 %</b>
Kuopio	537 360	460 963	76 397	526 015	464 182	61 833	-2,1 %	0,7 %	-19,1 %
Kuusamo	488 520	373 742	114 778	482 713	382 010	100 703	-1,2 %	2,2 %	-12,3 %
Rovaniemi	470 939	202 924	268 015	470 230	212 087	258 143	-0,2 %	4,5 %	-3,7 %
Jyväskylä	444 679	376 858	67 821	430 282	369 609	60 673	-3,2 %	-1,9 %	-10,5 %
Espoo	356 113	200 115	155 998	382 124	235 894	146 230	7,3 %	17,9 %	-6,3 %
Lappeenranta	401 631	249 364	152 267	379 362	288 608	90 754	-5,5 %	15,7 %	-40,4 %
Savonlinna	345 661	254 381	91 280	294 474	234 143	60 331	-14,8 %	-8,0 %	-33,9 %
Vaasa	263 326	203 372	59 954	279 846	213 453	66 393	6,3 %	5,0 %	10,7 %
Pori	219 775	194 441	25 334	224 111	197 896	26 215	2,0 %	1,8 %	3,5 %
Kalajoki	279 259	274 194	5 065	221 352	204 008	17 344	-20,7 %	-25,6 %	242,4 %
Mikkeli	219 088	166 477	52 611	220 741	175 036	45 705	0,8 %	5,1 %	-13,1 %
Seinäjäki	209 951	197 159	12 792	213 069	199 183	13 886	1,5 %	1,0 %	8,6 %
Joensuu	220 053	164 230	55 823	209 616	172 236	37 380	-4,7 %	4,9 %	-33,0 %
Maarianhamina	178 133	87 170	90 963	198 163	97 424	100 739	11,2 %	11,8 %	10,7 %
Hämeenlinna	201 560	177 975	23 585	191 794	173 640	18 154	-4,8 %	-2,4 %	-23,0 %
Lahti	180 989	133 902	47 087	174 498	128 084	46 414	-3,6 %	-4,3 %	-1,4 %
Lohja	147 418	134 151	13 267	155 715	142 974	12 741	5,6 %	6,6 %	-4,0 %
Kouvola	157 402	121 722	35 680	150 230	121 813	28 417	-4,6 %	0,1 %	-20,4 %
Imatra	194 509	70 681	123 828	138 922	74 204	64 718	-28,6 %	5,0 %	-47,7 %
Kotka	153 931	97 125	56 806	133 184	94 471	38 713	-13,5 %	-2,7 %	-31,9 %
Porvoo	109 453	80 978	28 475	110 329	82 407	27 922	0,8 %	1,8 %	-1,9 %
Kajaani	81 323	73 217	8 106	85 848	77 717	8 131	5,6 %	6,1 %	0,3 %
Salo	77 765	60 822	16 943	83 518	66 336	17 182	7,4 %	9,1 %	1,4 %
Kemi	73 788	57 401	16 387	77 483	59 225	18 258	5,0 %	3,2 %	11,4 %
Raasepori	62 376	56 484	5 892	67 224	62 040	5 184	7,8 %	9,8 %	-12,0 %
Pudasjärvi	65 016	53 270	11 746	58 770	44 679	14 091	-9,6 %	-16,1 %	20,0 %
Parainen	44 336	35 351	8 985	58 354	43 543	14 811	31,6 %	23,2 %	64,8 %
Iisalmi	69 281	62 731	6 550	57 877	53 133	4 744	-16,5 %	-15,3 %	-27,6 %
Hanko	48 036	42 316	5 720	49 267	44 538	4 729	2,6 %	5,3 %	-17,3 %