



# Oulun matkailun tunnuslukuja

Joulukuu 2014

23/02/2015

## Yöpymiset yli prosentin nousussa vuonna 2014

Oulun\*\* majoitusliikkeiden rekisteröidyt yöpymiset (606.100) lisääntyivät vuonna 2014 1,4 % edellisvuodesta. Kasvu tuli kokonaan kotimaasta yöpymismäärän (485.100) lisääntyessä 2,3 %. Ulkomailta kirjattiin yöpymisissä (121.000) vähennystä 2,0 %. Eniten ulkomaalaisyöpymisiä tuli Venäjältä (16.700, - 14 %) ja Norjasta (14.900, - 9 %). Ruotsista (13.600, - 5 %), Saksasta (12.100, + 7 %), Puolasta (5.700, + 289 %) ja Iso-Britanniasta (5.700, + 4 %) tuli seuraavaksi eniten yöpymisiä.

Vuonna 2013 yöpymiset (597.600) lisääntyivät hivenen eli 0,8 % edellisvuodesta. Kotimaasta tulleiden yöpymismäärä (474.200) pysyi lähes ennallaan (+ 0,2 %) ulkomailta saapuneiden (123.400) lisääntyessä 3,2 %. Eniten ulkomaalaisyöpymisiä tuli Venäjältä (19.500, + 15 %), Norjasta (16.500, - 9 %), Ruotsista (14.400, + 3 %), Saksasta (11.300, - 7 %) ja Iso-Britanniasta (5.500, + 26 %).

## Alkupalven yöpymiset 2 % miinuksella

Alkupalvella 2014-15 (marras-joulukuu) yöpymiset (84.900) lisääntyivät Oulussa edellistalvesta 1,9 %. Miinuksesta suurin osa tuli kotimaasta (68.700, - 2,0 %) ulkomailta saapuneiden yöpymisten (16.200) vähentyessä 1,3 %. Eniten ulkomaalaisyöpymisiä tuli Latviasta (2.300, + 144 %), Venäjältä (1.900, - 41 %), Ruotsista (1.400, - 26 %), Puolasta (1.300, + 380 %) ja Saksasta (1.000, + 5 %).

Kesällä 2014 (touko-lokakuu) yöpymiset (345.500) lisääntyivät Oulussa 2,2 %. Kasvu tuli nytkin kotimaasta (269.800, + 3,0 %) ulkomaisten yöpymisten (75.700) vähentyessä 0,5 %. Ulkomaalaisöitä tuli eniten Norjasta (13.600, - 11 %), Ruotsista (9.200, - 5 %), Saksasta (9.000, + 9 %) ja Venäjältä (7.300, - 14 %).

## Lisäystä työajan matkailussa

Vapaa-ajan matkalla olleiden yöpymiset pysyivät Oulussa vuonna 2014 ennallaan työmatkalla olleiden lisääntyessä 11.200:lla. Vapaa-ajan matkailu lisääntyi kotimaasta (+ 3.900), mutta väheni suunnilleen yhtä paljon (- 4.000) ulkomailta. Työmatkailun kasvu tuli pääosin kotimaasta (+ 10.000) ulkomaisten yöpymisten lisääntyessä 1.100:lla. Yöpymiset jakautuivat matkan tarkoituksen mukaan Oulun majoitusliikkeissä vuonna 2014 seuraavasti: vapaa-aika 58,6 %, ammattiin liittyvät 38,6 %, muu tarkoitus 2,8 %.

## Oulu yöpymisissä viidennellä sijalla

Kaupunkikohtaisessa vertailussa Oulu oli yöpymisissä mitattuna vuonna 2014 sijalla viisi Vantaan ja Turun jäljessä, mutta mm. Kuopion, Kuusamon ja Jyväskylän edellä.

Kotimaisissa yöpymisissä Oulu oli neljäntenä niukasti Vantaan edellä. Ulkomaalaisöissä Oulun sijalla yhdeksän Lappeenrannan ja Imatran perässä, mutta mm. Kuusamon ja Savonlinnan edellä.

## Käyttöaste ja keskihinta nousussa

Kaikkien majoitusliikkeiden\* huonekäyttöaste oli Oulussa vuonna 2014 59,2 % eli vajaat kolme prosenttiyksikköä korkeampi kuin vuotta aiemmin (56,4 %). Joulukuussa käyttöaste (49,8 %) oli sen sijaan melkein vuoden takaisen (49,7 %) tasolla.

Koko maassa kaikkien majoitusliikkeiden käyttöaste oli vuonna 2014 47,8 %.

Yöpymisen keskihinta oli Oulussa vuonna 2014 55,45 € eli runsaat kolme euroa korkeampi kuin vuotta aiemmin (52,42 €). Joulukuussakin keskihinta (49,85 €) oli selvästi vuoden takaisen (46,12 €) yläpuolella.

Koko maassa yöpymisen keskihinta oli vuonna 2014 51,41 €.

## Majoitusmyynnin arvo selvästi plussalla

Majoitusmyynnin arvo oli Oulussa vuonna 2014 33,61 milj. € eli 2,28 milj. € suurempi kuin vuotta aiemmin (31,32 milj. €). Vuoden 2013 majoitusmyynti oli toisaalta 309.000 € pienempi kuin vuotta aiemmin (31,63 milj. €).

Oulun rekisteröity majoituskapasiteetti oli joulukuussa 3.351 vuodetta eli sama kuin vuotta aikaisemmin. Vuonna 2014 keskimääräinen kapasiteetti oli 3.379 vuodetta eli 15 (- 0,5 %) vuodepaikkaa pienempi kuin vuonna 2013.

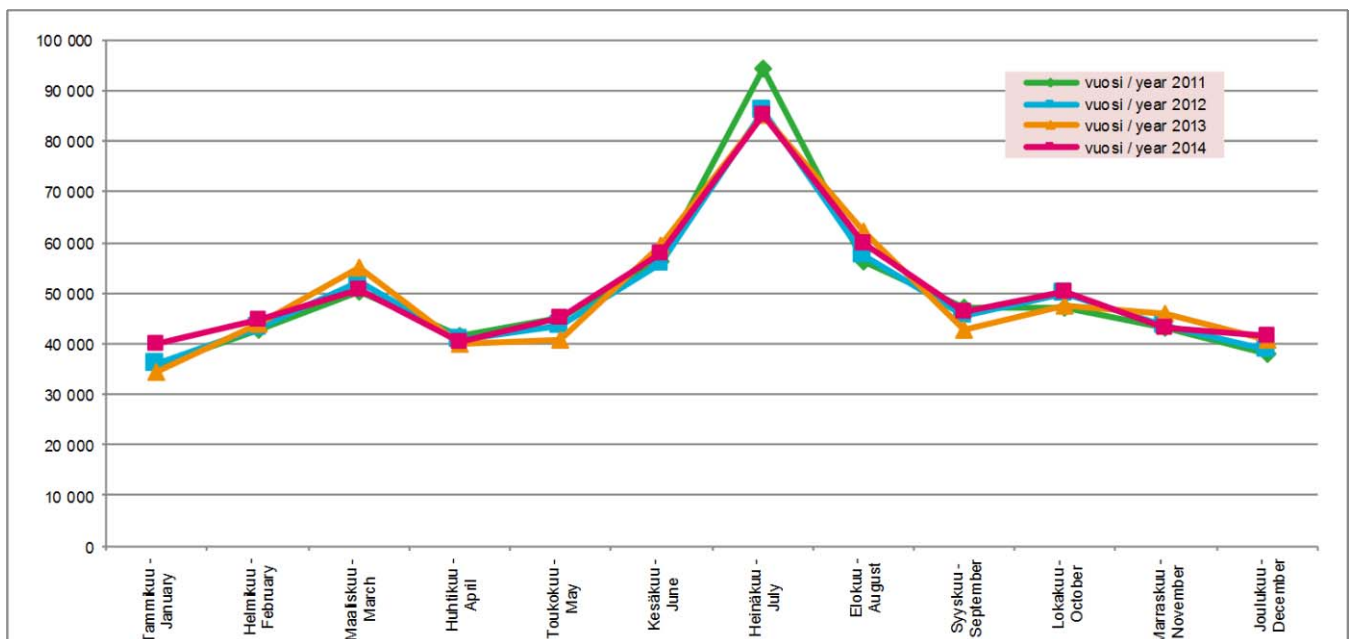
\* sis. majoitusliikkeet (hotellit, retkeilymajat, lomakylät, leirintäalueet yms.), joissa on vähintään 20 vuodepaikkaa

\*\* Oulun lukuihin sisältyvät Haukipudas, Kiiminki, Oulunsalo ja Yli-Ii vuodesta 2008 alkaen

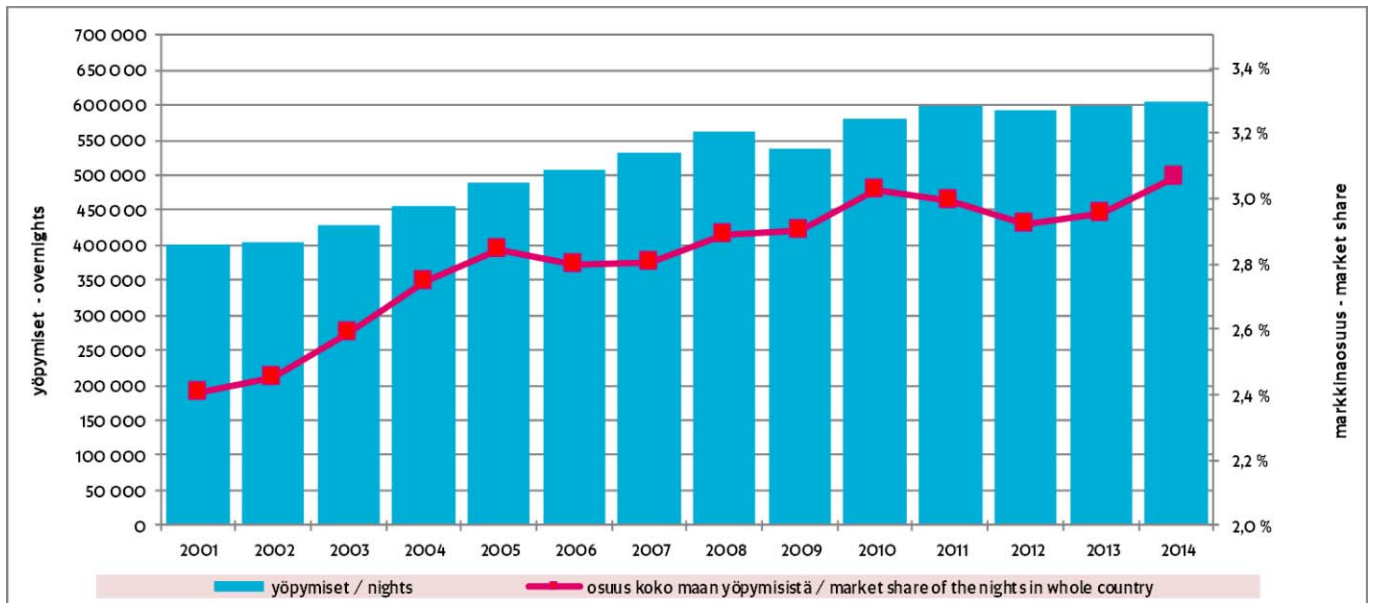
## Yöymiset Oulun majoitusliikkeissä matkustajan asuinmaan mukaan

	XII/2013	XII/2014	Muutos XII/13-XI/14 Change XII/13-XII/14 %	2013	2014	Muutos 13>14 Change 13>14 %	2012	2013	Muutos 12>13 Change 12>13 %
<b>Yhteensä - Total</b>	<b>40 732</b>	<b>41 536</b>	<b>2,0 %</b>	<b>597 587</b>	<b>606 060</b>	<b>1,4 %</b>	<b>593 085</b>	<b>597 587</b>	<b>0,8 %</b>
Ulkomaat - Foreign countries	9 370	9 799	4,6 %	123 437	120 994	-2,0 %	119 496	123 437	3,3 %
Suomi - Finland	31 362	31 737	1,2 %	474 150	485 066	2,3 %	473 589	474 150	0,1 %
Venäjä - Russia	1 786	648	-63,7 %	19 518	16 714	-14,4 %	16 949	19 518	15,2 %
Ruotsi - Sweden	747	739	-1,1 %	14 384	13 614	-5,4 %	13 958	14 384	3,1 %
Saksa - Germany	413	450	9,0 %	11 294	12 135	7,4 %	12 187	11 294	-7,3 %
Iso-Britannia - Great Britain	328	332	1,2 %	5 463	5 706	4,4 %	4 340	5 463	25,9 %
Ranska - France	114	107	-6,1 %	3 647	3 026	-17,0 %	3 496	3 647	4,3 %
Japani - Japan	225	60	-73,3 %	1 810	1 311	-27,6 %	1 604	1 810	12,8 %
USA	280	145	-48,2 %	3 645	4 430	21,5 %	3 791	3 645	-3,9 %
Viro - Estonia	1 332	1 437	7,9 %	4 375	4 161	-4,9 %	6 220	4 375	-29,7 %
Norja - Norway	123	153	24,4 %	16 466	14 913	-9,4 %	18 039	16 466	-8,7 %
Alankomaat - Netherlands	43	111	158,1 %	1 960	3 085	57,4 %	2 021	1 960	-3,0 %
Kiina - China	471	223	-52,7 %	4 557	3 147	-30,9 %	3 091	4 557	47,4 %
Sveitsi - Switzerland	50	61	22,0 %	2 142	2 138	-0,2 %	2 329	2 142	-8,0 %
Italia - Italy	88	100	13,6 %	2 012	2 668	32,6 %	2 435	2 012	-17,4 %
Espanja - Spain	42	60	42,9 %	1 317	1 164	-11,6 %	1 334	1 317	-1,3 %
Tanska - Denmark	103	231	124,3 %	2 171	3 500	61,2 %	2 649	2 171	-18,0 %
Puola - Poland	82	661	706,1 %	1 468	5 716	289,4 %	2 280	1 468	-35,6 %
Itävalta - Austria	18	58	222,2 %	973	1 052	8,1 %	994	973	-2,1 %
Australia	40	46	15,0 %	492	419	-14,8 %	690	492	-28,7 %
Belgia - Belgium	17	52	205,9 %	828	1 306	57,7 %	1 020	828	-18,8 %
Thaimaa - Thailand	5	12	140,0 %	65	261	301,5 %	89	65	-27,0 %
Intia - India	93	89	-4,3 %	943	1 231	30,5 %	733	943	28,6 %
Latvia	939	2 315	146,5 %	1 321	2 955	123,7 %	1 613	1 321	-18,1 %
Kanada - Canada	41	34	-17,1 %	782	777	-0,6 %	764	782	2,4 %
Tšekki - Czech	57	70	22,8 %	700	629	-10,1 %	809	700	-13,5 %
Etelä-Korea - South Korea	41	65	58,5 %	590	455	-22,9 %	284	590	107,7 %
Liettua - Lithuania	156	240	53,8 %	657	886	34,9 %	631	657	4,1 %
Israel	0	9		145	202	39,3 %	163	145	-11,0 %
Unkari - Hungary	8	8	0,0 %	373	709	90,1 %	760	373	-50,9 %
Irlanti - Ireland	9	18	100,0 %	528	383	-27,5 %	407	528	29,7 %
Turkki - Turkey	6	22	266,7 %	258	338	31,0 %	321	258	-19,6 %
Brasilia	9	0	-100,0 %	209	139	-33,5 %	221	209	-5,4 %
Singapore	24	17	-29,2 %	196	154	-21,4 %	88	196	122,7 %
Portugali - Portugal	8	11	37,5 %	250	235	-6,0 %	198	250	26,3 %
Taiwan	0	112		267	487	82,4 %	220	267	21,4 %
Kreikka - Greece	4	10	150,0 %	168	268	59,5 %	449	168	-62,6 %
Muut maat - Other countries	1 667	1 091	-34,6 %	17 357	10 464	-39,7 %	12 044	17 357	44,1 %

## Yöymiset kuukausittain Oulussa

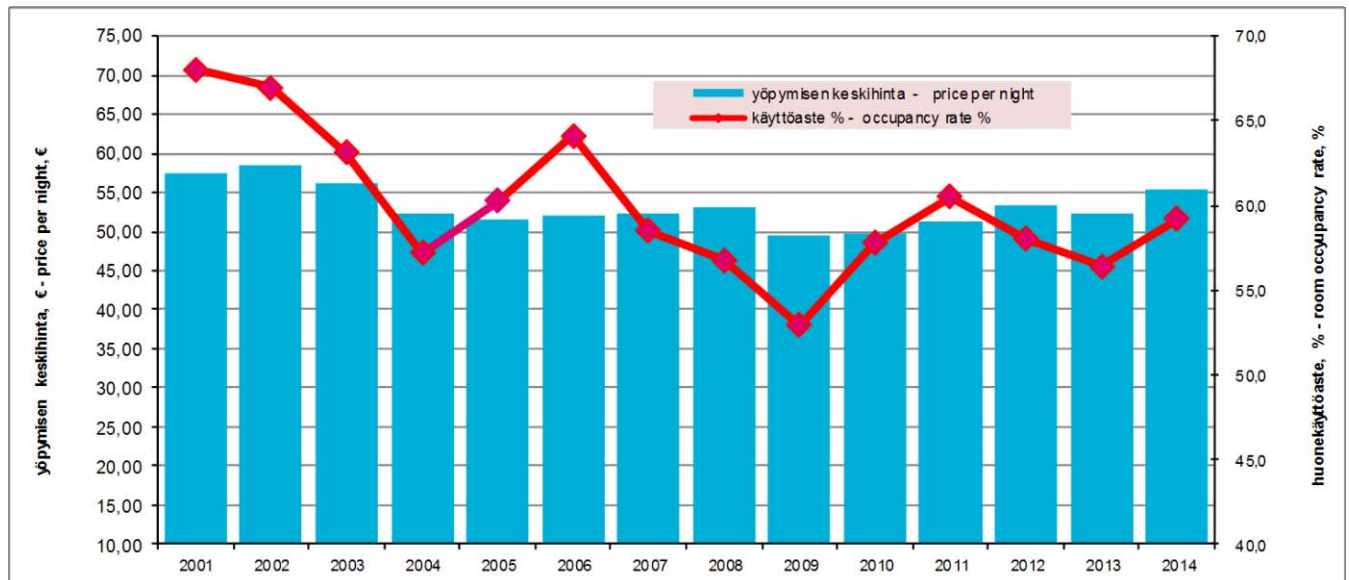


### Kokonaisyöpymiset Oulussa ja markkinaosuus koko maan yöpymisistä



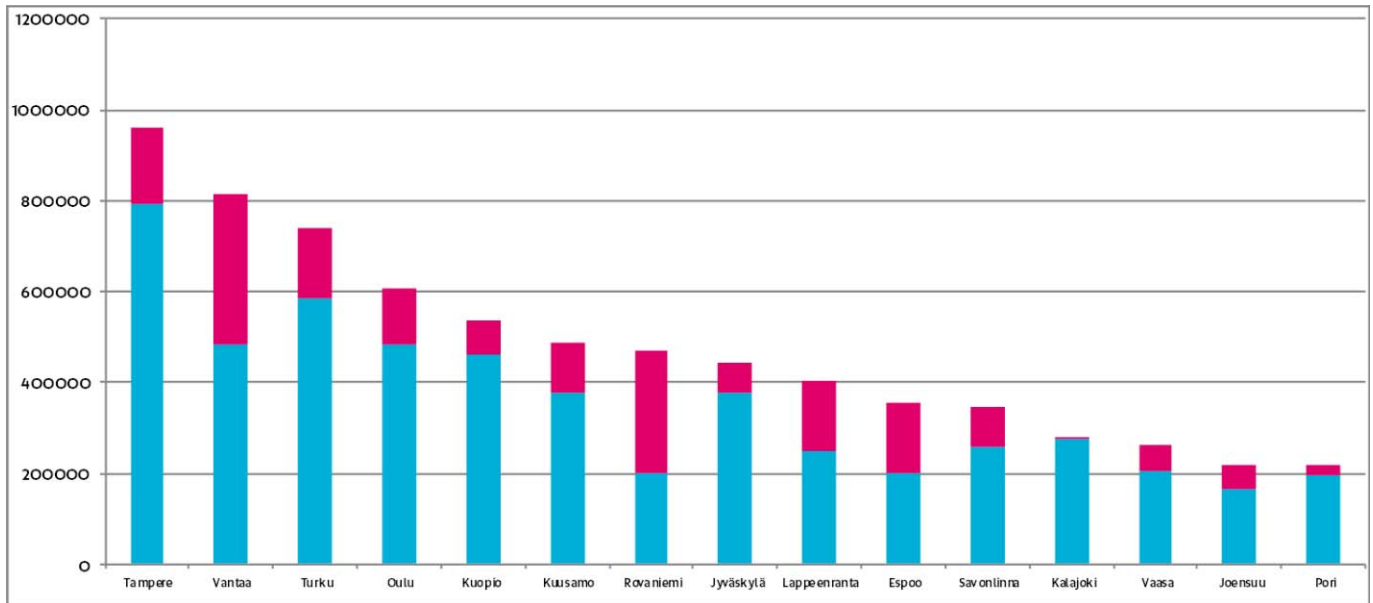
	nights	market share of the nights in whole country	change abs. from previous year	change % from previous year
2006	508 210	2,8 %	18 042	3,7 %
2007	533 446	2,8 %	25 236	5,0 %
2008	562 221	2,9 %	28 775	5,4 %
2009	538 492	2,9 %	-23 729	-4,2 %
2010	582 138	3,0 %	43 646	8,1 %
2011	598 048	3,0 %	15 910	2,7 %
2012	593 085	2,9 %	-4 963	-0,8 %
2013	597 587	3,0 %	4 502	0,8 %
2014	606 060	3,1 %	8 473	1,4 %

### Oulun majoitusliikkeiden yöpymisen keskihinta (EUR) ja huonekäyttöaste (%)



	yöpymisen keskihinta € price per night €	huonekäyttöaste % room occupancy rate %	majoitusmyynnin arvo € value of accommodation turnover €
2006	52,08	64,2	25 973 849
2007	52,31	58,5	27 436 377
2008	53,02	56,8	29 809 378
2009	49,52	52,9	26 664 561
2010	49,84	57,8	29 016 428
2011	51,22	60,5	30 634 749
2012	53,34	58,0	31 632 520
2013	52,42	56,4	31 323 821
2014	55,45	59,2	33 608 195

## Yöpymiset Oulussa ja eräissä muissa kaupungeissa vuonna 2014



	2013			2014			Yhteensä	Suomi	Ulkomaiset
	Yhteensä	Suomi	Ulkomaiset	Yhteensä	Suomi	Ulkomaiset			
Helsinki	3 263 690	1 522 160	1 741 530	3 282 478	1 561 483	1 720 995	0,6 %	2,6 %	-1,2 %
Tampere	971 716	798 951	172 765	960 517	791 600	168 917	-1,2 %	-0,9 %	-2,2 %
Vantaa	790 717	489 386	301 331	812 911	482 262	330 649	2,8 %	-1,5 %	9,7 %
Turku	733 224	587 357	145 867	741 271	584 493	156 778	1,1 %	-0,5 %	7,5 %
<b>Oulu</b>	<b>597 587</b>	<b>474 150</b>	<b>123 437</b>	<b>606 060</b>	<b>485 066</b>	<b>120 994</b>	<b>1,4 %</b>	<b>2,3 %</b>	<b>-2,0 %</b>
Kuopio	571 065	488 041	83 024	537 592	461 093	76 499	-5,9 %	-5,5 %	-7,9 %
Kuusamo	468 904	356 355	112 549	489 663	374 885	114 778	4,4 %	5,2 %	2,0 %
Rovaniemi	481 214	208 250	272 964	469 161	201 146	268 015	-2,5 %	-3,4 %	-1,8 %
Jyväskylä	429 964	363 894	66 070	444 642	376 821	67 821	3,4 %	3,6 %	2,7 %
Lappeenranta	424 869	240 777	184 092	401 631	249 364	152 267	-5,5 %	3,6 %	-17,3 %
Espoo	370 276	206 254	164 022	356 113	200 115	155 998	-3,8 %	-3,0 %	-4,9 %
Savonlinna	354 006	259 051	94 955	347 577	256 297	91 280	-1,8 %	-1,1 %	-3,9 %
Kalajoki	228 690	221 537	7 153	279 259	274 194	5 065	22,1 %	23,8 %	-29,2 %
Vaasa	260 936	207 134	53 802	263 445	203 462	59 983	1,0 %	-1,8 %	11,5 %
Joensuu	230 361	181 926	48 435	220 053	164 230	55 823	-4,5 %	-9,7 %	15,3 %
Pori	232 818	206 591	26 227	219 775	194 441	25 334	-5,6 %	-5,9 %	-3,4 %
Mikkeli	251 117	186 431	64 686	219 171	166 525	52 646	-12,7 %	-10,7 %	-18,6 %
Seinäjoki	212 758	201 100	11 658	209 951	197 159	12 792	-1,3 %	-2,0 %	9,7 %
Hämeenlinna	208 750	182 414	26 336	201 560	177 975	23 585	-3,4 %	-2,4 %	-10,4 %
Imatra	248 773	83 273	165 500	194 509	70 681	123 828	-21,8 %	-15,1 %	-25,2 %
Lahti	180 817	134 837	45 980	180 989	133 902	47 087	0,1 %	-0,7 %	2,4 %
Maarianhamina	186 082	97 144	88 938	178 133	87 170	90 963	-4,3 %	-10,3 %	2,3 %
Kouvola	166 209	125 690	40 519	157 402	121 722	35 680	-5,3 %	-3,2 %	-11,9 %
Kotka	165 262	88 671	76 591	153 931	97 125	56 806	-6,9 %	9,5 %	-25,8 %
Lohja	147 859	135 447	12 412	147 418	134 151	13 267	-0,3 %	-1,0 %	6,9 %
Porvoo	110 585	81 951	28 634	109 453	80 978	28 475	-1,0 %	-1,2 %	-0,6 %
Salo	78 814	66 145	12 669	86 553	68 031	18 522	9,8 %	2,9 %	46,2 %
Kajaani	86 748	77 567	9 181	81 196	73 090	8 106	-6,4 %	-5,8 %	-11,7 %
Kemi	78 171	58 902	19 269	73 788	57 401	16 387	-5,6 %	-2,5 %	-15,0 %
Pudasjärvi	67 705	51 277	16 428	70 657	55 831	14 826	4,4 %	8,9 %	-9,8 %
Raasepori	116 266	103 930	12 336	62 534	56 551	5 983	-46,2 %	-45,6 %	-51,5 %
Parainen	44 090	37 489	6 601	52 994	43 002	9 992	20,2 %	14,7 %	51,4 %