



Oulun matkailun tunnuslukuja

Marraskuu 2015

15/1/2016

Yöpymiset prosentoin plussalla

Oulun** majoitusliikkeiden rekisteröidyt yöpymiset (570.100) lisääntyivät tammi-marraskuussa 1,0 % edellisvuodesta. Kasvu tuli kokonaan kotimaasta yöpymismäärän (471.400) lisääntyessä 4,0 %. Ulkomailta kirjattiin yöpymisissä (98.700) sitä vastoin vähennystä 11,2 %. Eniten ulkomaalaisyöpyksiä tuli Norjasta (14.200, - 4 %), Ruotsista (13.800, + 7 %), Saksasta (13.200, + 13 %), Venäjältä (7.200, - 55 %), Iso-Britanniasta (4.900, - 9 %) ja Puolasta (4.400, - 14 %) tulleet olivat seuraavilla sijoilla.

Vuonna 2014 yöpymiset 606.100) lisääntyivät 1,4 % edellisvuodesta. Kasvu tuli kokonaan kotimaasta yöpymismäärän (485.100) lisääntyessä 2,3 %. Ulkomailta kirjattiin yöpymisissä (121.000) vähennystä 2,0 %. Eniten ulkomaalaisyöpyksiä tuli Venäjältä (16.700, - 14 %) ja Norjasta (14.900, - 9 %). Ruotsista (13.600, - 5 %), Saksasta (12.100, + 7 %), Puolasta (5.700, + 289 %) ja Iso-Britanniasta (5.700, + 4 %) tuli seuraavaksi eniten yöpyksiä.

Kesän yöpymiset 2 % miinuksella

Kesällä 2015 (touko-lokakuu) yöpymiset (338.500) vähenivät Oulussa 2,0 %. Miinus tuli kokonaan ulkomailta (66.600, - 12,1 %) kotimaisten yöpymisten (271.900) lisääntyessä 0,8 %. Ulkomaalaisyöpyksiä tuli eniten Norjasta (13.400, - 2 %), Ruotsista (10.000, + 9 %), Saksasta (9.400, + 5 %) ja Venäjältä (3.400, - 53 %).

Talvella 2014-15 (marras-huhtikuu) yöpymiset (272.200) lisääntyivät Oulussa edellistalvesta 3,8 %. Nousu tuli kotimaasta (228.900, + 5,6 %) ulkomailta saapuneiden yöpymisten (43.300) vähentyessä 4,9 %. Eniten ulkomaalaisyöpyksiä tuli Venäjältä (5.400, - 49 %), Ruotsista (4.300, - 13 %), Saksasta (4.200, + 34 %), Puolasta (3.500, + 271 %), Latviasta (2.900, + 126 %) ja Virosta (2.700, + 25 %).

Lisäystä työajan matkailussa

Vapaa-ajan matkalla olleiden yöpymiset vähenivät Oulussa tammi-marraskuussa (- 23.200) työmatkalla olleiden lisääntyessä 36.100:lla. Vapaa-ajan matkailun miinuksesta suurin osa (- 13.800) tuli ulkomailta. Työmatkailun kasvusta pääosa tuli kotimaasta (+ 32.000). Yöpymiset jakautuivat matkan tarkoituksen mukaan Oulun majoitusliikkeissä tammi-marraskuussa seuraavasti: vapaa-aika 54,0 %, ammattiin liittyvät 44,6 %, muu tarkoitus 1,4 %.

Oulu yöpymisissä kuudennella sijalla

Kuntakohtaisessa vertailussa Oulu oli yöpymisissä mitattuna tammi-marraskuussa kuudennella sijalla Turun ja Sotkamon perässä, mutta mm. Kuopion ja Kuusamon edellä.

Kotimaisissa yöpymisissä Oulu oli samalla sijalla. Ulkomaalaisöissä Oulu oli sijalla kahdeksan Espoon ja Maarianhaminan perässä, mutta mm. Kuusamon ja Lappeenrannan edellä.

Käyttöaste ja keskihinta nousussa

Kaikkien majoitusliikkeiden* huonekäyttöaste oli Oulussa tammi-marraskuussa 66,0 % eli kuusi prosenttiyksikköä korkeampi kuin vuotta aiemmin (60,1 %). Marraskuussa käyttöaste (64,8 %) oli yli neljä prosenttiyksikköä korkeampi kuin vuotta aiemmin (60,4 %).

Koko maassa kaikkien majoitusliikkeiden käyttöaste oli tammi-marraskuussa 48,7 %.

Yöpymisen keskihinta oli Oulussa tammi-marraskuussa 57,18 € eli 1,3 euroa korkeampi kuin vuotta aiemmin (55,45 €). Marraskuussa keskihinta (62,89 €) oli hieman korkeampi kuin vuotta aiemmin (62,61 €).

Koko maassa yöpymisen keskihinta oli tammi-marraskuussa 51,03 €.

Majoitusmyynnin arvo nousussa

Majoitusmyynnin arvo oli Oulussa tammi-marraskuussa 32,60 milj. € eli noin 1,05 milj. € suurempi kuin vuotta aiemmin (31,55 milj. €). Vuoden 2014 majoitusmyynti oli 33,61 milj. € eli 2,28 milj. € suurempi kuin vuotta aiemmin (31,32 milj. €).

Oulun rekisteröity majoituskapasiteetti oli marraskuussa 3.050 vuodetta eli 297 (- 8,9 %) vuodepaikkaa pienempi kuin vuotta aikaisemmin. Vuoden 2014 keskimääräinen kapasiteetti oli 3.379 vuodetta eli 15 (- 0,5 %) vuodepaikkaa pienempi kuin vuonna 2013.

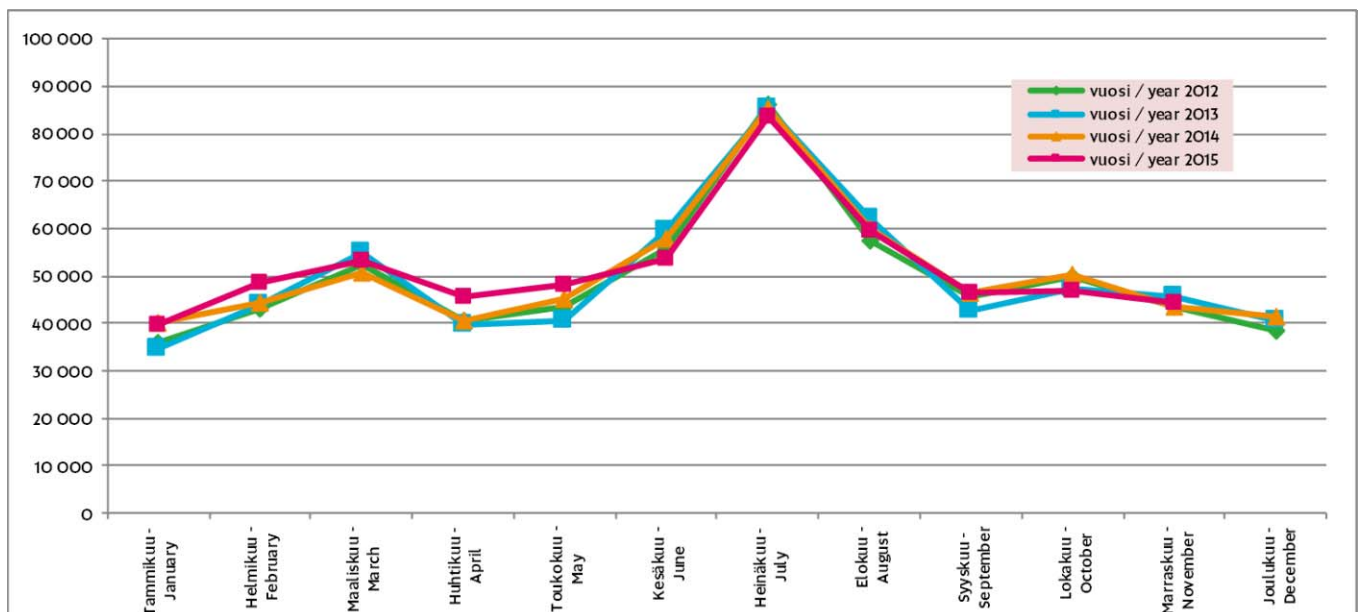
* sis. majoitusliikkeet (hotellit, retkeilymajat, lomakylät, leirintäalueet yms.), joissa on vähintään 20 vuodepaikkaa

** Oulun lukuihin sisältyvät Haukipudas, Kiiminki, Oulunsalo ja Yli-li vuodesta 2008 alkaen

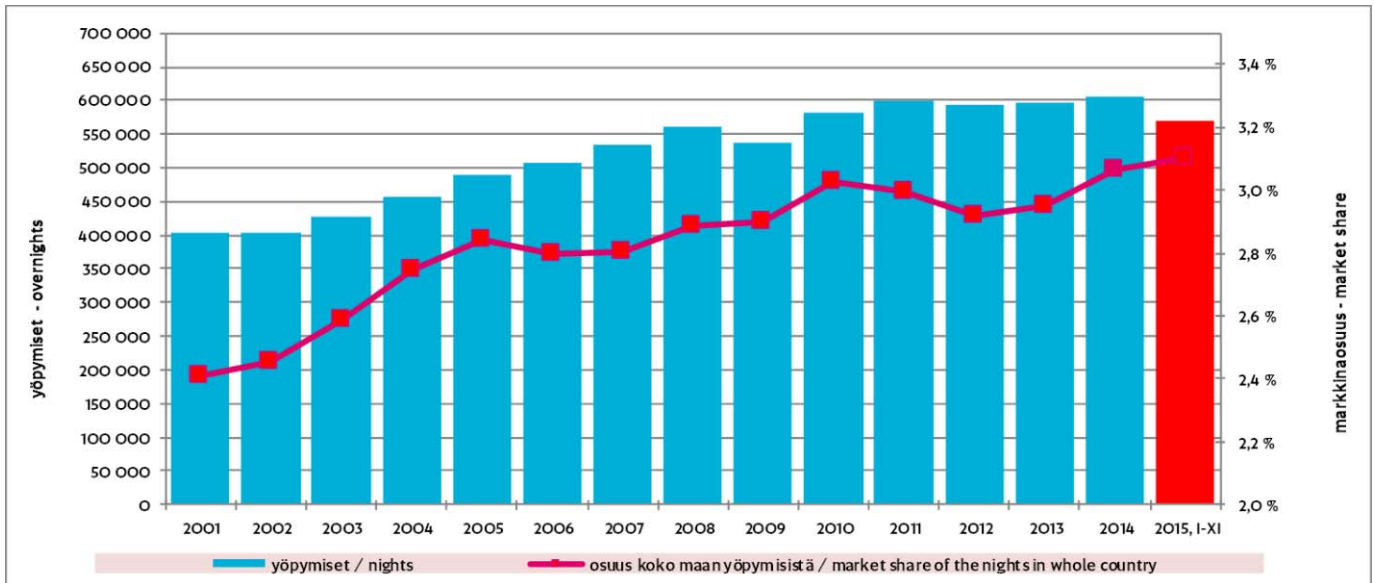
Yöpymiset Oulun majoitusliikkeissä matkustajan asuinmaan mukaan

	XI/2014	XI/2015	Muutos XI/14-XI/15 Change XI/14-XI/15 %	I-XI/2014	I-XI/2015	Muutos I-XI/14-I-XI/15 Change I-XI/14-I-XI/15 %	2013	2014	Muutos 13>14 Change 13>14 %
Yhteensä - Total	43 362	44 388	2,4 %	564 524	570 113	1,0 %	597 587	606 060	1,4 %
Ulkomaat - Foreign countries	6 431	5 076	-21,1 %	111 195	98 696	-11,2 %	123 437	120 994	-2,0 %
Suomi - Finland	36 931	39 312	6,4 %	453 329	471 417	4,0 %	474 150	485 066	2,3 %
Venäjä - Russia	1 297	308	-76,3 %	16 066	7 203	-55,2 %	19 518	16 714	-14,4 %
Ruotsi - Sweden	669	876	30,9 %	12 875	13 751	6,8 %	14 384	13 614	-5,4 %
Saksa - Germany	563	597	6,0 %	11 685	13 164	12,7 %	11 294	12 135	7,4 %
Iso-Britannia - Great Britain	277	361	30,3 %	5 374	4 902	-8,8 %	5 463	5 706	4,4 %
Ranska - France	94	90	-4,3 %	2 919	3 404	16,6 %	3 647	3 026	-17,0 %
Japani - Japan	59	71	20,3 %	1 251	1 275	1,9 %	1 810	1 311	-27,6 %
USA	260	153	-41,2 %	4 285	3 742	-12,7 %	3 645	4 430	21,5 %
Viro - Estonia	342	154	-55,0 %	2 724	2 184	-19,8 %	4 375	4 161	-4,9 %
Norja - Norway	286	156	-45,5 %	14 760	14 191	-3,9 %	16 466	14 913	-9,4 %
Alankomaat - Netherlands	194	141	-27,3 %	2 974	2 375	-20,1 %	1 960	3 085	57,4 %
Kiina - China	166	314	89,2 %	2 924	2 436	-16,7 %	4 557	3 147	-30,9 %
Sveitsi - Switzerland	63	66	4,8 %	2 077	1 974	-5,0 %	2 142	2 138	-0,2 %
Italia - Italy	193	89	-53,9 %	2 568	1 951	-24,0 %	2 012	2 668	32,6 %
Espanja - Spain	26	73	180,8 %	1 104	1 045	-5,3 %	1 317	1 164	-11,6 %
Tanska - Denmark	216	141	-34,7 %	3 269	2 771	-15,2 %	2 171	3 500	61,2 %
Puola - Poland	684	184	-73,1 %	5 055	4 353	-13,9 %	1 468	5 716	289,4 %
Itävalta - Austria	108	56	-48,1 %	994	1 168	17,5 %	973	1 052	8,1 %
Australia	19	9	-52,6 %	373	407	9,1 %	492	419	-14,8 %
Belgia - Belgium	49	36	-26,5 %	1 254	1 046	-16,6 %	828	1 306	57,7 %
Thaimaa - Thailand	10	0	-100,0 %	249	101	-59,4 %	65	261	301,5 %
Intia - India	83	22	-73,5 %	1 142	766	-32,9 %	943	1 231	30,5 %
Latvia	20	22	10,0 %	640	851	33,0 %	1 321	2 955	123,7 %
Kanada - Canada	54	86	59,3 %	743	1 223	64,6 %	782	777	-0,6 %
Tšekki - Czech	64	18	-71,9 %	559	432	-22,7 %	700	629	-10,1 %
Etelä-Korea - South Korea	55	9	-83,6 %	390	420	7,7 %	590	455	-22,9 %
Liettua - Lithuania	48	9	-81,3 %	646	616	-4,6 %	657	886	34,9 %
Israel	4	15	275,0 %	193	129	-33,2 %	145	202	39,3 %
Unkari - Hungary	11	50	354,5 %	701	724	3,3 %	373	709	90,1 %
Irlanti - Ireland	28	36	28,6 %	365	483	32,3 %	528	383	-27,5 %
Turkki - Turkey	14	7	-50,0 %	316	272	-13,9 %	258	338	31,0 %
Brasilia	3	8	166,7 %	139	101	-27,3 %	209	139	-33,5 %
Singapore	5	8	60,0 %	137	147	7,3 %	196	154	-21,4 %
Portugali - Portugal	20	176	780,0 %	224	643	187,1 %	250	235	-6,0 %
Taiwan	138	68	-50,7 %	375	787	109,9 %	267	487	82,4 %
Kreikka - Greece	4	0	-100,0 %	258	142	-45,0 %	168	268	59,5 %
Muut maat - Other countries	290	643	121,7 %	9 373	7 320	-21,9 %	17 357	10 464	-39,7 %

Yöpymiset kuukausittain Oulussa

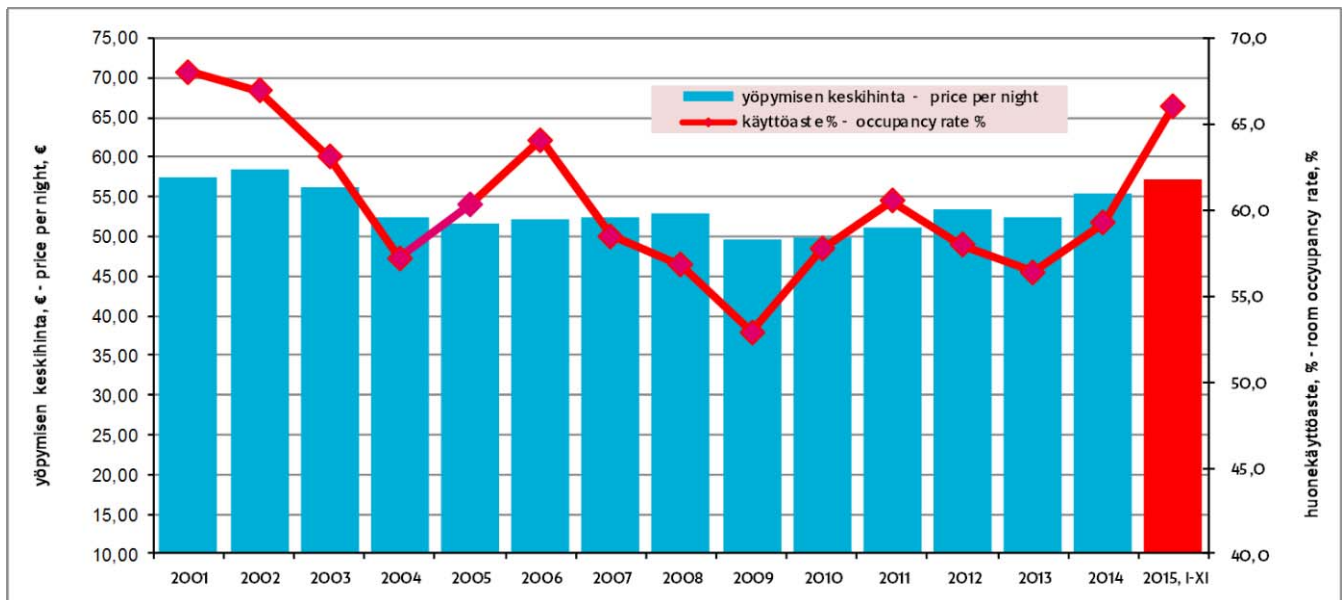


Kokonaisyöpymiset Oulussa ja markkinaosuus koko maan yöpymisistä



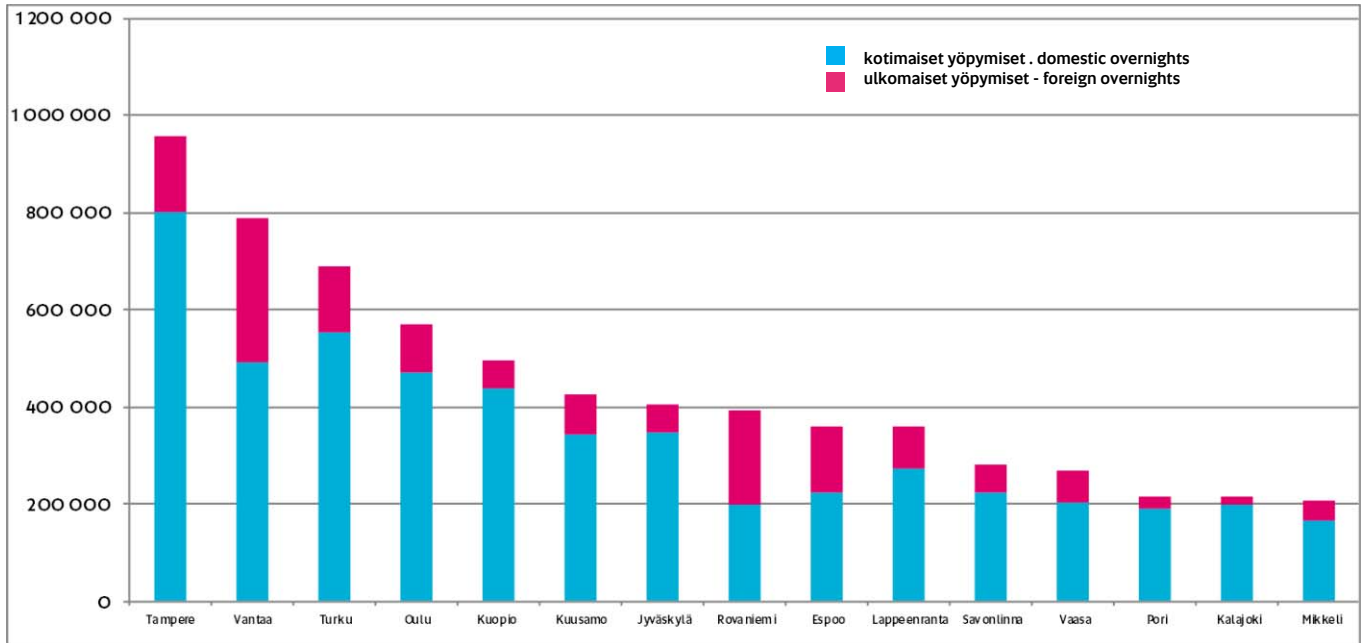
	yöpymiset nights	osuus koko maan yöpymisistä market share of the nights in whole country	muutos abs. edellisestä vuodesta change abs. from previous year	muutos % edellisestä vuodesta change % from previous year
2007	533 446	2,8 %	25 236	5,0 %
2008	562 221	2,9 %	28 775	5,4 %
2009	538 492	2,9 %	-23 729	-4,2 %
2010	582 138	3,0 %	43 646	8,1 %
2011	598 048	3,0 %	15 910	2,7 %
2012	593 085	2,9 %	-4 963	-0,8 %
2013	597 587	3,0 %	4 502	0,8 %
2014	606 060	3,1 %	8 473	1,4 %
2015, I-XI	570 113	3,1 %	5 589	1,0 %

Oulun majoitusliikkeiden yöpymisen keskihinta (EUR) ja huonekäyttöaste (%)



	yöpymisen keskihinta € price per night €	huonekäyttöaste % room occupancy rate %	majoitusmyynnin arvo € value of accommodation turnover €
2007	52,31	58,5	27 436 377
2008	53,02	56,8	29 809 378
2009	49,52	52,9	26 664 561
2010	49,84	57,8	29 016 428
2011	51,22	60,5	30 634 749
2012	53,34	58,0	31 632 520
2013	52,42	56,4	31 323 821
2014	55,45	59,2	33 608 195
2015, I-XI	57,18	66,0	32 597 418

Yöpymiset Oulussa ja eräissä muissa kaupungeissa, tammi-marraskuu 2015



	2014, I-XI			2015, I-XI			Yhteensä	Suomi	Ulkomaiset
	Yhteensä	Suomi	Ulkomaiset	Yhteensä	Suomi	Ulkomaiset			
Helsinki	3 084 950	1 453 259	1 631 691	3 201 327	1 498 552	1 702 775	3,8 %	3,1 %	4,4 %
Tampere	907 065	744 717	162 348	957 710	800 864	156 846	5,6 %	7,5 %	-3,4 %
Vantaa	756 163	447 268	308 895	787 301	491 596	295 705	4,1 %	9,9 %	-4,3 %
Turku	704 319	553 316	151 003	689 763	553 485	136 278	-2,1 %	0,0 %	-9,8 %
Oulu	564 524	453 329	111 195	570 113	471 417	98 696	1,0 %	4,0 %	-11,2 %
Kuopio	505 147	432 879	72 268	495 927	436 694	59 233	-1,8 %	0,9 %	-18,0 %
Kuusamo	436 683	337 569	99 114	425 439	343 497	81 942	-2,6 %	1,8 %	-17,3 %
Jyväskylä	422 121	357 615	64 506	403 565	346 028	57 537	-4,4 %	-3,2 %	-10,8 %
Rovaniemi	395 160	189 915	205 245	393 872	199 322	194 550	-0,3 %	5,0 %	-5,2 %
Espoo	338 596	189 653	148 943	360 764	222 275	138 489	6,5 %	17,2 %	-7,0 %
Lappeenranta	379 703	233 641	146 062	357 689	273 147	84 542	-5,8 %	16,9 %	-42,1 %
Savonlinna	331 538	242 951	88 587	282 040	223 874	58 166	-14,9 %	-7,9 %	-34,3 %
Vaasa	249 544	193 130	56 414	267 241	203 390	63 851	7,1 %	5,3 %	13,2 %
Pori	210 180	186 476	23 704	214 538	189 284	25 254	2,1 %	1,5 %	6,5 %
Kalajoki	272 844	267 909	4 935	213 301	197 131	16 170	-21,8 %	-26,4 %	227,7 %
Mikkeli	208 462	157 597	50 865	206 847	163 457	43 390	-0,8 %	3,7 %	-14,7 %
Seinäjoki	200 799	188 529	12 270	203 380	190 462	12 918	1,3 %	1,0 %	5,3 %
Joensuu	207 441	154 337	53 104	198 975	162 840	36 135	-4,1 %	5,5 %	-32,0 %
Maarianhamina	174 324	85 584	88 740	194 370	95 531	98 839	11,5 %	11,6 %	11,4 %
Hämeenlinna	191 042	168 194	22 848	181 010	164 229	16 781	-5,3 %	-2,4 %	-26,6 %
Lahti	172 659	127 330	45 329	165 884	121 366	44 518	-3,9 %	-4,7 %	-1,8 %
Lohja	139 327	127 444	11 883	147 932	136 789	11 143	6,2 %	7,3 %	-6,2 %
Kouvola	151 544	116 825	34 719	143 771	116 363	27 408	-5,1 %	-0,4 %	-21,1 %
Imatra	186 644	66 954	119 690	131 000	70 190	60 810	-29,8 %	4,8 %	-49,2 %
Kotka	147 482	93 499	53 983	128 702	90 909	37 793	-12,7 %	-2,8 %	-30,0 %
Porvoo	103 332	76 050	27 282	104 002	77 375	26 627	0,6 %	1,7 %	-2,4 %
Salo	73 268	57 522	15 746	80 664	63 868	16 796	10,1 %	11,0 %	6,7 %
Kajaani	76 389	68 747	7 642	80 593	72 948	7 645	5,5 %	6,1 %	0,0 %
Kemi	67 939	54 413	13 526	70 755	55 922	14 833	4,1 %	2,8 %	9,7 %
Raasepori	60 886	55 112	5 774	66 067	60 479	5 588	8,5 %	9,7 %	-3,2 %
Iisalmi	66 174	60 008	6 166	58 338	50 078	8 260	-11,8 %	-16,5 %	34,0 %
Parainen	44 336	35 351	8 985	56 508	42 229	14 279	27,5 %	19,5 %	58,9 %
Pudasjärvi	65 016	53 270	11 746	53 209	42 574	10 635	-18,2 %	-20,1 %	-9,5 %
Hanko	47 302	41 623	5 679	48 484	43 824	4 660	2,5 %	5,3 %	-17,9 %