



Oulun matkailun tunnuslukuja

Marraskuu 2014

20/01/2015

Yöpymiset runsaan prosentin nousussa

Oulun** majoitusliikkeiden rekisteröidyt yöpymiset (564.500) lisääntyivät tammi-marraskuussa 1,4 % edellisvuodesta. Kasvu tuli kokonaan kotimaasta yöpymismäärän (453.300) lisääntyessä 2,4 %. Ulkomailta kirjattiin yöpymisissä (111.200) vähennystä 2,5 %. Eniten ulkomaalaisyöpymisiä tuli Venäjältä (16.000, - 9 %) ja Norjasta (14.800, - 10 %). Ruotsista (12.900, - 6 %), Saksasta (11.700, + 7 %), Iso-Britanniasta (5.400, + 5 %) ja Puolasta (5100, + 265 %) tuli seuraavaksi eniten yöpymisiä.

Vuonna 2013 yöpymiset (597.600) lisääntyivät hivenen eli 0,8 % edellisvuodesta. Kotimaasta tulleiden yöpymismäärä (474.200) pysyi lähes ennallaan (+ 0,2 %) ulkomailta saapuneiden (123.400) lisääntyessä 3,2 %. Eniten ulkomaalaisyöpymisiä tuli Venäjältä (19.500, + 15 %), Norjasta (16.500, - 9 %), Ruotsista (14.400, + 3 %), Saksasta (11.300, - 7 %) ja Iso-Britanniasta (5.500, + 26 %).

Kesän yöpymiset kotimaasta + 3 %

Kesällä 2014 (touko-lokakuu) yöpymiset (345.500) lisääntyivät Oulussa 2,2 %. Kasvu tuli nytkin kotimaasta (269.800, + 3,0 %) ulkomaisten yöpymisten (75.700) vähentyessä 0,5 %. Ulkomaalaisiä tuli eniten Norjasta (13.600, - 11 %), Ruotsista (9.200, - 5 %), Saksasta (9.000, + 9 %) ja Venäjältä (7.300, - 14 %).

Talvella 2013-14 (marras-huhtikuu) yöpymiset (262.200) lisääntyivät Oulussa edellistalvesta 2,8 %. Kasvusta suurin osa tuli kotimaasta (216.600, + 3,2 %) ulkomailta saapuneiden yöpymisten (45.500) lisääntyessä vain hieman eli 0,7 %. Eniten ulkomaalaisiä tuli Venäjältä (10.800, - 0 %), Ruotsista (4.900, + 6 %), Saksasta (3.100, + 6 %), Iso-Britanniasta (2.800, - 4 %) ja Virossa (2.100, - 46 %).

Lisäystä työajan matkailussa

Vapaa-ajan matkalla olleiden yöpymiset vähenivät Oulussa tammi-marraskuussa hieman eli 1.000:lla työmatkalla olleiden lisääntyessä 11.200:lla. Vapaa-ajan matkailu lisääntyi kotimaasta (+ 3.000), mutta väheni ulkomailta (- 4.000). Työmatkailun koko kasvu tuli kotimaasta ulkomaisten yöpymisten pysyessä ennallaan. Yöpymiset jakautuivat matkan tarkoituksen mukaan Oulun majoitusliikkeissä tammi-marraskuussa seuraavasti: vapaa-aika 58,6 %, ammattiin liittyvät 38,6 %, muu tarkoitus 2,7 %.

Oulu yöpymisissä viidennellä sijalla

Kaupunkikohtaisessa vertailussa Oulu oli yöpymisissä mitattuna tammi-marraskuussa sijalla viisi Vantaan ja Turun jäljessä, mutta mm. Kuopion, Kuusamon ja Jyväskylän edellä.

Kotimaisissa yöpymisissä Oulu oli neljäntenä niukasti Vantaan edellä. Ulkomaalaisiä Oulun sijalla yhdeksän Lappeenrannan ja Imatran perässä, mutta mm. Kuusamon ja Savonlinnan edellä.

Käyttöaste ja keskihinta nousussa

Kaikkien majoitusliikkeiden* huonekäyttöaste oli Oulussa tammi-marraskuussa 60,1 % eli kolme prosenttiyksikköä korkeampi kuin vuotta aiemmin (57,0 %). Marraskuussa käyttöaste (60,4 %) jäi sen sijaan yli kaksi prosenttiyksikköä vuoden takaisen (62,6 %) alapuolelle.

Koko maassa kaikkien majoitusliikkeiden käyttöaste oli tammi-marraskuussa 48,4 %.

Yöpymisen keskihinta oli Oulussa tammi-marraskuussa 55,89 € eli kolme euroa korkeampi kuin vuotta aiemmin (52,91 €). Marraskuussa keskihinta (62,61 €) oli vajaan euron vuoden takaisen (61,81 €) yläpuolella.

Koko maassa yöpymisen keskihinta oli tammi-marraskuussa 51,14 €.

Majoitusmyynnin arvo selvästi plussalla

Majoitusmyynnin arvo oli Oulussa tammi-marraskuussa 31,55 milj. € eli 2,09 milj. € suurempi kuin vuotta aiemmin (29,46 milj. €). Vuoden 2013 majoitusmyynti oli 31,32 milj. € eli 309.000 € pienempi kuin vuotta aiemmin (31,63 milj. €).

Oulun rekisteröity majoituskapasiteetti oli marraskuussa 3.347 vuodetta eli 26 vuodepaikkaa (+ 0,8 %) suurempi kuin vuotta aikaisemmin. Vuonna 2013 keskimääräinen kapasiteetti oli 3.397 vuodetta eli 95 (+ 2,9 %) vuodepaikkaa suurempi kuin vuonna 2012.

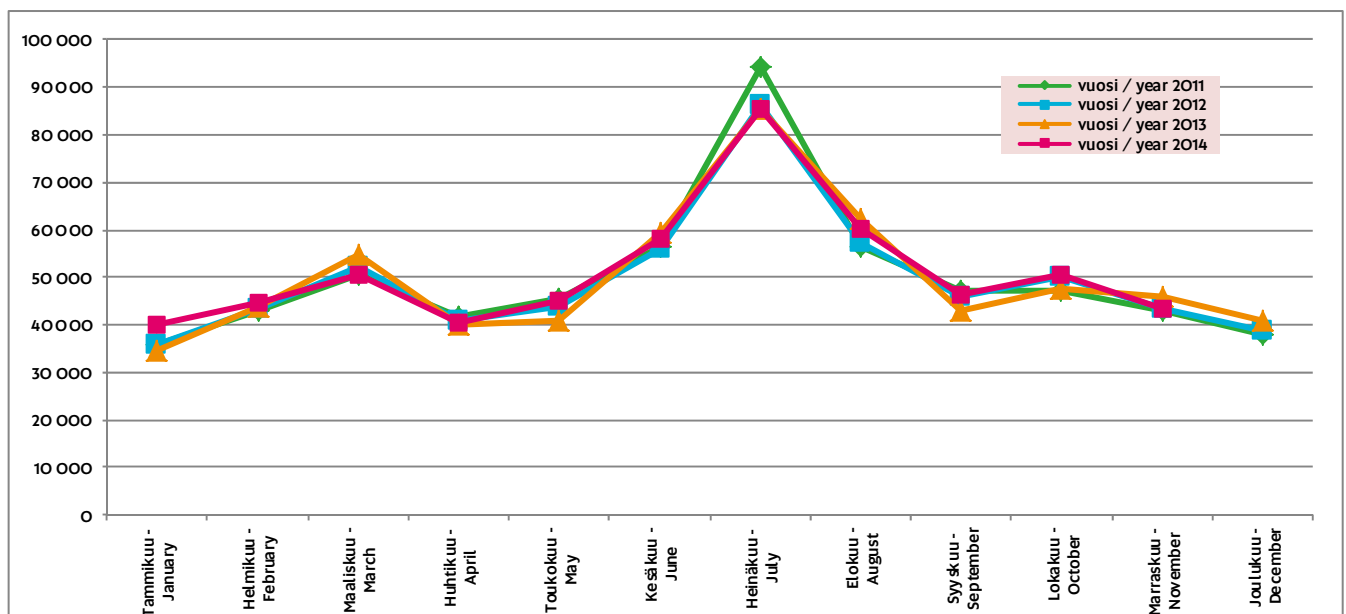
* sis. majoitusliikkeet (hotellit, retkeilymajat, lomakylät, leirintäalueet yms.), joissa on vähintään 20 vuodepaikkaa

** Oulun lukuihin sisältyvät Haukipudas, Kiiminki, Oulunsalo ja Yli-Ii vuodesta 2008 alkaen

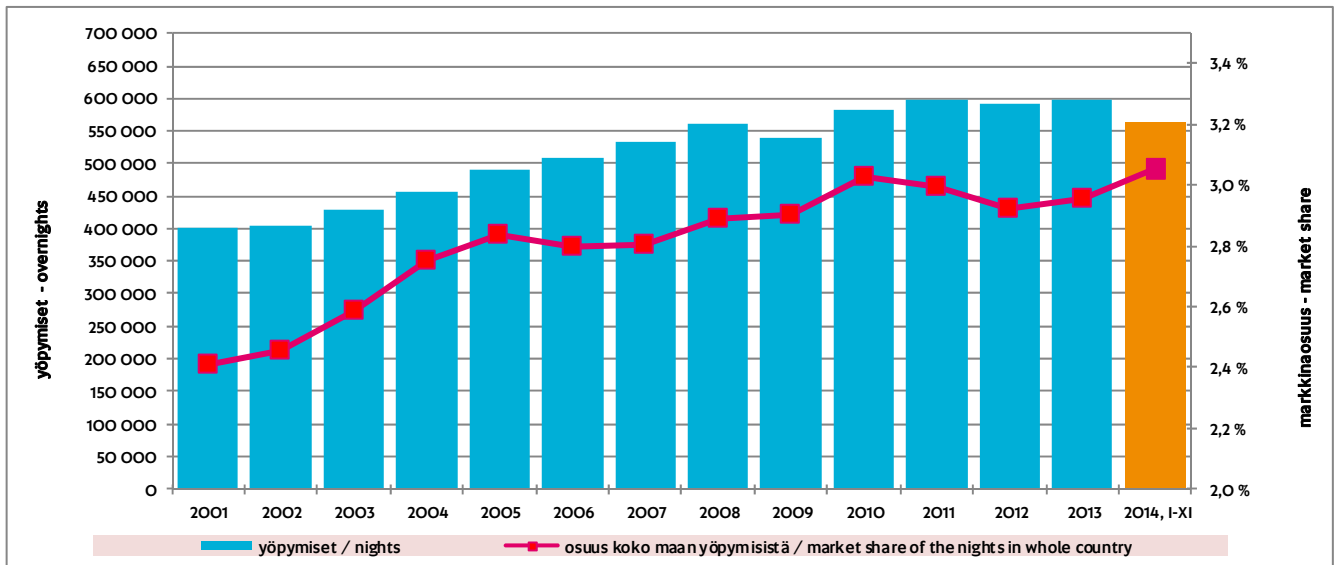
Yöpymiset Oulun majoitusliikkeissä matkustajan asuinmaan mukaan

	XI/2013	XI/2014	Muutos XI/13-XI/14 Change XI/13-XI/14 %	I-XI/2013	I-XI/2014	Muutos 13>14 Change 13>14 %	2012	2013	Muutos 12>13 Change 12>13 %
Yhteensä - Total	45 787	43 362	-5,3 %	556 855	564 524	1,4 %	593 085	597 587	0,8 %
Ulkomaat - Foreign countries	7 073	6 431	-9,1 %	114 067	111 195	-2,5 %	119 496	123 437	3,3 %
Suomi - Finland	38 714	36 931	-4,6 %	442 788	453 329	2,4 %	473 589	474 150	0,1 %
Venäjä - Russia	1 500	1 297	-13,5 %	17 732	16 066	-9,4 %	16 949	19 518	15,2 %
Ruotsi - Sweden	1 154	669	-42,0 %	13 637	12 875	-5,6 %	13 958	14 384	3,1 %
Saksa - Germany	551	563	2,2 %	10 881	11 685	7,4 %	12 187	11 294	-7,3 %
Iso-Britannia - Great Britain	425	277	-34,8 %	5 135	5 374	4,7 %	4 340	5 463	25,9 %
Ranska - France	92	94	2,2 %	3 533	2 919	-17,4 %	3 496	3 647	4,3 %
Japani - Japan	324	59	-81,8 %	1 585	1 251	-21,1 %	1 604	1 810	12,8 %
USA	279	260	-6,8 %	3 365	4 285	27,3 %	3 791	3 645	-3,9 %
Viro - Estonia	146	342	134,2 %	3 043	2 724	-10,5 %	6 220	4 375	-29,7 %
Norja - Norway	126	286	127,0 %	16 343	14 760	-9,7 %	18 039	16 466	-8,7 %
Alankomaat - Netherlands	94	194	106,4 %	1 917	2 974	55,1 %	2 021	1 960	-3,0 %
Kiina - China	530	166	-68,7 %	4 086	2 924	-28,4 %	3 091	4 557	47,4 %
Sveitsi - Switzerland	80	63	-21,3 %	2 092	2 077	-0,7 %	2 329	2 142	-8,0 %
Italia - Italy	117	193	65,0 %	1 924	2 568	33,5 %	2 435	2 012	-17,4 %
Espanja - Spain	51	26	-49,0 %	1 275	1 104	-13,4 %	1 334	1 317	-1,3 %
Tanska - Denmark	230	216	-6,1 %	2 068	3 269	58,1 %	2 649	2 171	-18,0 %
Puola - Poland	198	684	245,5 %	1 386	5 055	264,7 %	2 280	1 468	-35,6 %
Itävalta - Austria	84	108	28,6 %	955	994	4,1 %	994	973	-2,1 %
Australia	10	19	90,0 %	452	373	-17,5 %	690	492	-28,7 %
Belgia - Belgium	39	49	25,6 %	811	1 254	54,6 %	1 020	828	-18,8 %
Thaimaa - Thailand	28	10	-64,3 %	60	249	315,0 %	89	65	-27,0 %
Intia - India	90	83	-7,8 %	850	1 142	34,4 %	733	943	28,6 %
Latvia	18	20	11,1 %	382	640	67,5 %	1 613	1 321	-18,1 %
Kanada - Canada	28	54	92,9 %	741	743	0,3 %	764	782	2,4 %
Tšekki - Czech	127	64	-49,6 %	643	559	-13,1 %	809	700	-13,5 %
Etelä-Korea - South Korea	17	55	223,5 %	549	390	-29,0 %	284	590	107,7 %
Liettua - Lithuania	29	48	65,5 %	501	646	28,9 %	631	657	4,1 %
Israel	7	4	-42,9 %	145	193	33,1 %	163	145	-11,0 %
Unkari - Hungary	26	11	-57,7 %	365	701	92,1 %	760	373	-50,9 %
Irlanti - Ireland	21	28	33,3 %	519	365	-29,7 %	407	528	29,7 %
Turkki - Turkey	10	14	40,0 %	252	316	25,4 %	321	258	-19,6 %
Brasilia	14	3	-78,6 %	200	139	-30,5 %	221	209	-5,4 %
Singapore	31	5	-83,9 %	172	137	-20,3 %	88	196	122,7 %
Portugali - Portugal	12	20	66,7 %	242	224	-7,4 %	198	250	26,3 %
Taiwan	72	138	91,7 %	267	375	40,4 %	220	267	21,4 %
Kreikka - Greece	8	4	-50,0 %	164	258	57,3 %	449	168	-62,6 %
Muut maat - Other countries	497	290	-41,6 %	15 690	9 373	-40,3 %	12 044	17 357	44,1 %

Yöpymiset kuukausittain Oulussa

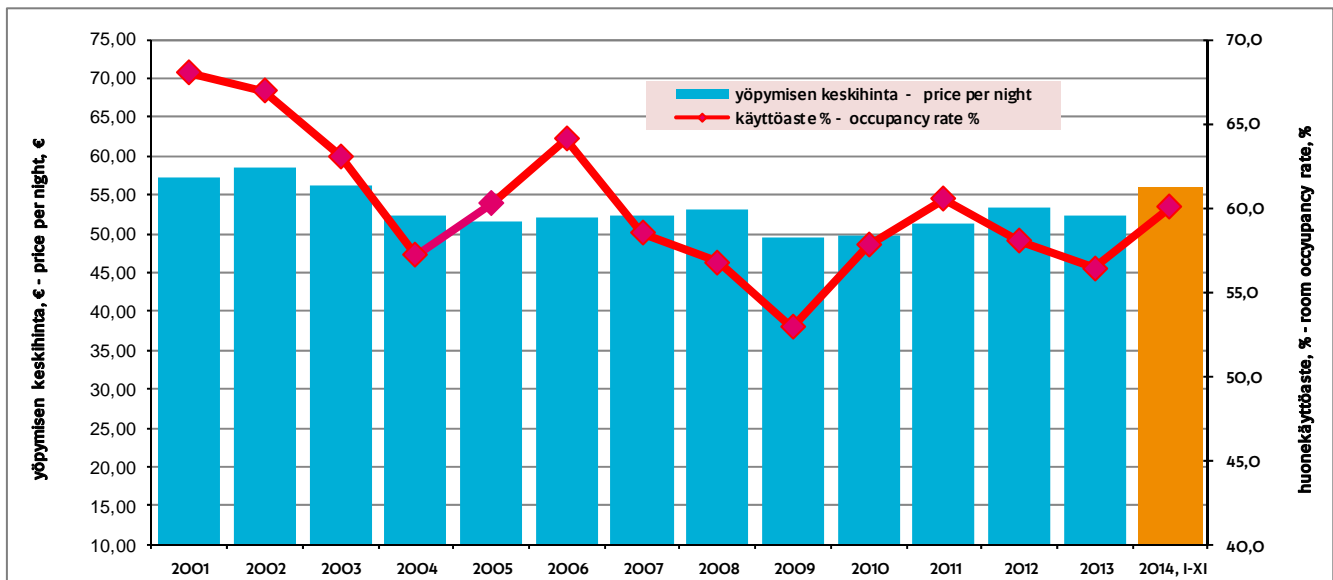


Kokonaisyöpmiset Oulussa ja markkinaosuus koko maan yöpymisistä



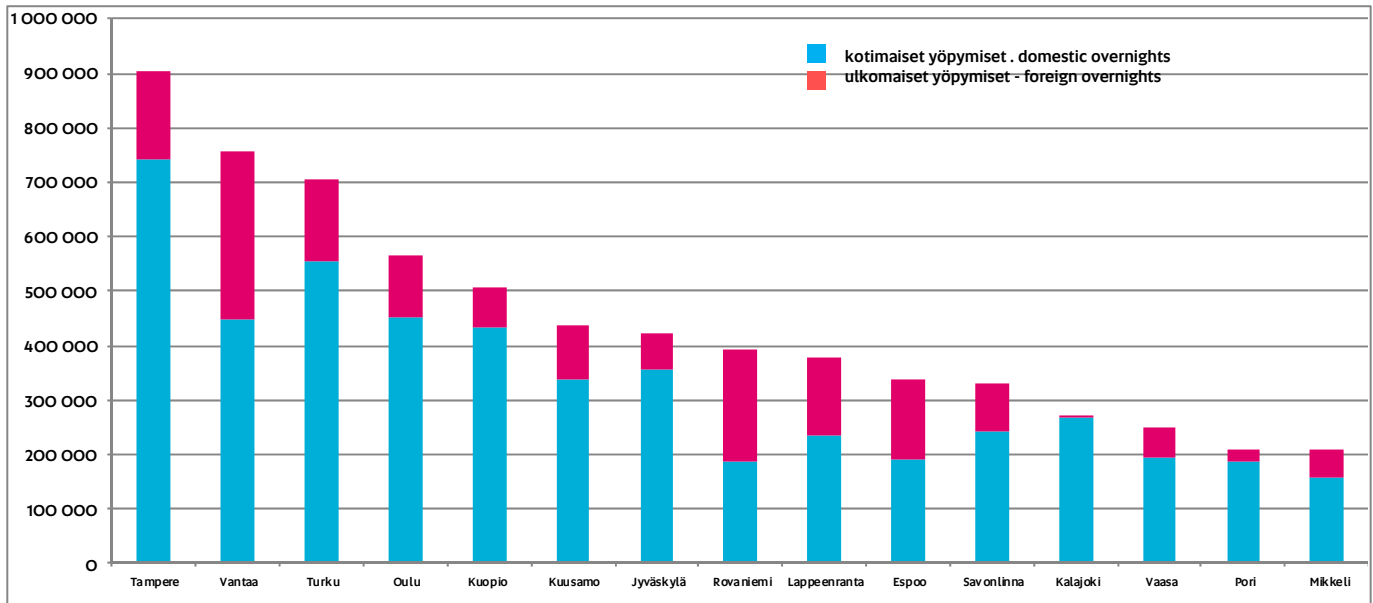
	yöpymiset nights	osuus koko maan yöpymisistä market share of the nights in whole country	muutos abs. edellisestä vuodesta change abs. from previous year	muutos % edellisestä vuodesta change % from previous year
2006	508 210	2,8 %	18 042	3,7 %
2007	533 446	2,8 %	25 236	5,0 %
2008	562 221	2,9 %	28 775	5,4 %
2009	538 492	2,9 %	-23 729	-4,2 %
2010	582 138	3,0 %	43 646	8,1 %
2011	598 048	3,0 %	15 910	2,7 %
2012	593 085	2,9 %	-4 963	-0,8 %
2013	597 587	3,0 %	4 502	0,8 %
2014, I-XI	564 524	3,1 %	7 669	1,4 %

Oulun majoitusliikkeiden yöpymisen keskihinta (EUR) ja huonekäyttöaste (%)



	yöpymisen keskihinta € price per night €	huonekäyttöaste % room occupancy rate %	majoitusmyynnin arvo € value of accommodation turnover €
2006	52,08	64,2	25 973 849
2007	52,31	58,5	27 436 377
2008	53,02	56,8	29 809 378
2009	49,52	52,9	26 664 561
2010	49,84	57,8	29 016 428
2011	51,22	60,5	30 634 749
2012	53,34	58,0	31 632 520
2013	52,42	56,4	31 323 821
2014, I-XI	55,89	60,1	31 551 963

Yöpymiset Oulussa ja eräissä muissa kaupungeissa tammi-marraskuussa 2014



	2013, I-XI			2014, I-XI			Yhteensä	Suomi	Ulkomaiset
	Yhteensä	Suomi	Ulkomaiset	Yhteensä	Suomi	Ulkomaiset			
Helsinki	3 051 016	1 420 923	1 630 093	3 070 827	1 453 735	1 617 092	0,6 %	2,3 %	-0,8 %
Tampere	918 131	753 205	164 926	905 182	743 559	161 623	-1,4 %	-1,3 %	-2,0 %
Vantaa	731 301	452 585	278 716	756 163	447 268	308 895	3,4 %	-1,2 %	10,8 %
Turku	694 309	554 853	139 456	704 312	553 309	151 003	1,4 %	-0,3 %	8,3 %
Oulu	556 855	442 788	114 067	564 524	453 329	111 195	1,4 %	2,4 %	-2,5 %
Kuopio	537 070	460 412	76 658	505 287	432 969	72 318	-5,9 %	-6,0 %	-5,7 %
Kuusamo	413 843	323 887	89 956	436 683	337 569	99 114	5,5 %	4,2 %	10,2 %
Jyväskylä	407 394	345 181	62 213	422 084	357 578	64 506	3,6 %	3,6 %	3,7 %
Rovaniemi	410 595	194 166	216 429	393 215	187 878	205 337	-4,2 %	-3,2 %	-5,1 %
Lappeenranta	396 334	226 425	169 909	379 703	233 641	146 062	-4,2 %	3,2 %	-14,0 %
Espoo	348 646	194 859	153 787	338 596	189 653	148 943	-2,9 %	-2,7 %	-3,1 %
Savonlinna	338 367	248 490	89 877	332 084	243 461	88 623	-1,9 %	-2,0 %	-1,4 %
Kalajoki	222 942	215 881	7 061	271 314	266 465	4 849	21,7 %	23,4 %	-31,3 %
Vaasa	248 162	197 367	50 795	249 513	193 129	56 384	0,5 %	-2,1 %	11,0 %
Pori	221 999	197 155	24 844	210 180	186 476	23 704	-5,3 %	-5,4 %	-4,6 %
Mikkeli	239 913	178 931	60 982	208 486	157 645	50 841	-13,1 %	-11,9 %	-16,6 %
Joensuu	216 502	171 400	45 102	207 441	154 337	53 104	-4,2 %	-10,0 %	17,7 %
Seinäjoki	204 173	193 241	10 932	200 799	188 529	12 270	-1,7 %	-2,4 %	12,2 %
Hämeenlinna	198 174	172 984	25 190	191 042	168 194	22 848	-3,6 %	-2,8 %	-9,3 %
Imatra	232 837	78 987	153 850	186 644	66 954	119 690	-19,8 %	-15,2 %	-22,2 %
Maarianhamina	182 425	95 558	86 867	174 074	85 422	88 652	-4,6 %	-10,6 %	2,1 %
Lahti	170 960	127 866	43 094	173 702	128 020	45 682	1,6 %	0,1 %	6,0 %
Kouvola	159 155	120 444	38 711	151 439	116 857	34 582	-4,8 %	-3,0 %	-10,7 %
Kotka	157 721	85 156	72 565	147 482	93 499	53 983	-6,5 %	9,8 %	-25,6 %
Lohja	140 056	129 542	10 514	139 415	127 530	11 885	-0,5 %	-1,6 %	13,0 %
Porvoo	104 306	77 127	27 179	103 332	76 050	27 282	-0,9 %	-1,4 %	0,4 %
Salo	74 772	63 025	11 747	82 056	64 731	17 325	9,7 %	2,7 %	47,5 %
Kajaani	82 120	73 574	8 546	76 389	68 747	7 642	-7,0 %	-6,6 %	-10,6 %
Kemi	72 508	55 794	16 714	67 939	54 413	13 526	-6,3 %	-2,5 %	-19,1 %
Pudasjärvi	61 322	48 243	13 079	64 986	53 240	11 746	6,0 %	10,4 %	-10,2 %
Raasepori	113 455	101 380	12 075	61 422	55 534	5 888	-45,9 %	-45,2 %	-51,2 %
Parainen	42 952	36 630	6 322	51 649	41 767	9 882	20,2 %	14,0 %	56,3 %