



Oulun matkailun tunnuslukuja

Lokakuu 2015

18/12/2015

Yöpymiset prosentoin plussalla

Oulun** majoitusliikkeiden rekisteröidyt yöpymiset (525.700) lisääntyivät tammi-lokakuussa 0,9 % edellisvuodesta. Kasvu tuli kokonaan kotimaasta yöpymismäärän (432.100) lisääntyessä 3,8 %. Ulkomailta kirjattiin yöpymisissä (93.600) sitä vastoin vähennystä 10,6 %. Eniten ulkomaalaisyöpymisiä tuli Norjasta (14.000, - 3 %), Ruotsista (12.900, + 6 %), Saksasta (12.600, + 7 %), Venäjältä (6.900, - 53 %), Iso-Britanniasta (4.500, - 11 %) ja Puolasta (4.200, - 5 %) tulleet olivat seuraavilla sijoilla.

Vuonna 2014 yöpymiset 606.100) lisääntyivät 1,4 % edellisvuodesta. Kasvu tuli kokonaan kotimaasta yöpymismäärän (485.100) lisääntyessä 2,3 %. Ulkomailta kirjattiin yöpymisissä (121.000) vähennystä 2,0 %. Eniten ulkomaalaisyöpymisiä tuli Venäjältä (16.700, - 14 %) ja Norjasta (14.900, - 9 %). Ruotsista (13.600, - 5 %), Saksasta (12.100, + 7 %), Puolasta (5.700, + 289 %) ja Iso-Britanniasta (5.700, + 4 %) tuli seuraavaksi eniten yöpymisiä.

Kesän yöpymiset 2 % miinuksella

Kesällä 2015 (touko-lokakuu) yöpymiset (338.500) vähenivät Oulussa 2,0 %. Miinus tuli kokonaan ulkomailta (66.600, - 12,1 %) kotimaisten yöpymisten (271.900) lisääntyessä 0,8 %. Ulkomaalaisöitä tuli eniten Norjasta (13.400, - 2 %), Ruotsista (10.000, + 9 %), Saksasta (9.400, + 5 %) ja Venäjältä (3.400, - 53 %).

Talvella 2014-15 (marras-huhtikuu) yöpymiset (272.200) lisääntyivät Oulussa edellistalvesta 3,8 %. Nousu tuli kotimaasta (228.900, + 5,6 %) ulkomailta saapuneiden yöpymisten (43.300) vähentyessä 4,9 %. Eniten ulkomaalaisyöpymisiä tuli Venäjältä (5.400, - 49 %), Ruotsista (4.300, - 13 %), Saksasta (4.200, + 34 %), Puolasta (3.500, + 271 %), Latviasta (2.900, + 126 %) ja Virosta (2.700, + 25 %).

Lisäystä työajan matkailussa

Vapaa-ajan matkalla olleiden yöpymiset vähenivät Oulussa tammi-lokakuussa (- 21.900) työmatkalla olleiden lisääntyessä 33.000:lla. Vapaa-ajan matkailun miinuksesta suurin osa (- 13.000) tuli ulkomailta. Työmatkailun kasvusta pääosa tuli kotimaasta (+ 28.600). Yöpymiset jakautuivat matkan tarkoituksen mukaan Oulun majoitusliikkeissä tammi-lokakuussa seuraavasti: vapaa-aika 55,5 %, ammattiin liittyvät 43,0 %, muu tarkoitus 1,5 %.

Oulu yöpymisissä kuudennella sijalla

Kuntakohtaisessa vertailussa Oulu oli yöpymisissä mitattuna tammi-lokakuussa kuudennella sijalla Vantaan ja Sotkamon perässä, mutta mm. Kuopion ja Kuusamon edellä.

Kotimaisissa yöpymisissä Oulu oli samalla sijalla. Ulkomaalaisöissä Oulu oli sijalla kahdeksan Espoon, Turun ja Maarianhaminan perässä, mutta mm. Kuusamon ja Lappeenrannan edellä.

Käyttöaste ja keskihinta nousussa

Kaikkien majoitusliikkeiden* huonekäyttöaste oli Oulussa tammi-lokakuussa 66,2 % eli yli kuusi prosenttiyksikköä korkeampi kuin vuotta aiemmin (60,0 %). Lokakuussa käyttöaste (64,1 %) oli kaksi prosenttiyksikköä korkeampi kuin vuotta aiemmin (62,1 %).

Koko maassa kaikkien majoitusliikkeiden käyttöaste oli tammi-lokakuussa 48,9 %.

Yöpymisen keskihinta oli Oulussa tammi-lokakuussa 56,67 € eli 1,4 euroa korkeampi kuin vuotta aiemmin (55,30 €). Lokakuussa keskihinta (57,76 €) oli vajaan euron korkeampi kuin vuotta aiemmin (57,00 €).

Koko maassa yöpymisen keskihinta oli tammi-lokakuussa 50,41 €.

Majoitusmyynnin arvo nousussa

Majoitusmyynnin arvo oli Oulussa tammi-lokakuussa 29,79 milj. € eli 975.000 € suurempi kuin vuotta aiemmin (28,82 milj. €). Vuoden 2014 majoitusmyynti oli 33,61 milj. € eli 2,28 milj. € suurempi kuin vuotta aiemmin (31,32 milj. €).

Oulun rekisteröity majoituskapasiteetti oli lokakuussa 3.062 vuodetta eli 285 (- 8,5 %) vuodepaikkaa pienempi kuin vuotta aikaisemmin. Vuoden 2014 keskimääräinen kapasiteetti oli 3.379 vuodetta eli 15 (- 0,5 %) vuodepaikkaa pienempi kuin vuonna 2013.

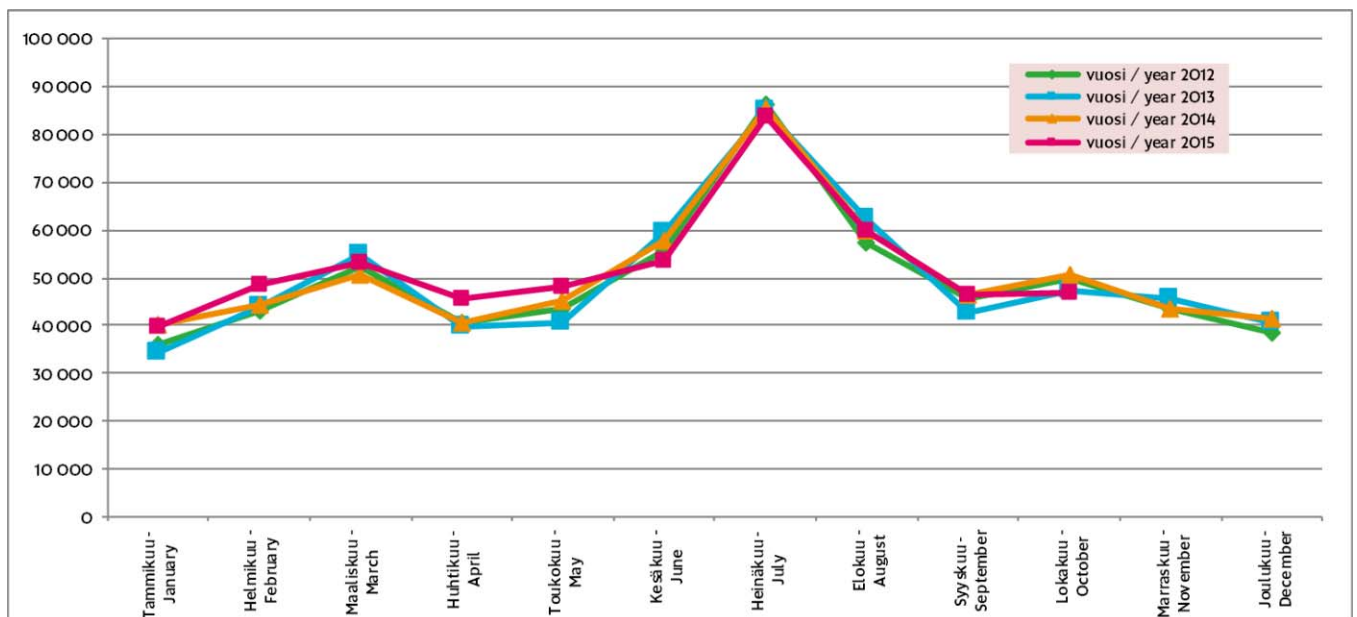
* sis. majoitusliikkeet (hotellit, retkeilymajat, lomakylät, leirintäalueet yms.), joissa on vähintään 20 vuodepaikkaa

** Oulun lukuihin sisältyvät Haukipudas, Kiiminki, Oulunsalo ja Yli-li vuodesta 2008 alkaen

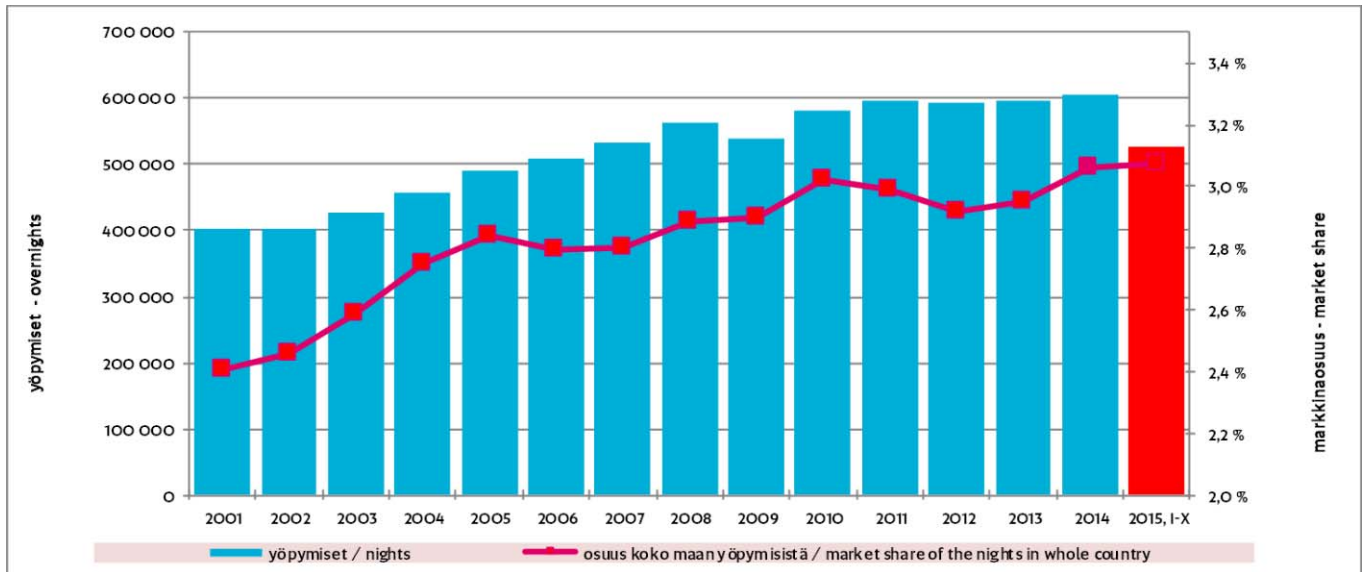
Yöpymiset Oulun majoitusliikkeissä matkustajan asuinmaan mukaan

	X/2014	X/2015	Muutos X/14-X/15 Change X/14-X/15 %	I-X/2014	I-X/2015	Muutos I-X/14-I-X/15 Change I-X/14-I-X/15 %	2013	2014	Muutos 13>14 Change 13>14 %
Yhteensä - Total	50 510	46 837	-7,3 %	521 162	525 725	0,9 %	597 587	606 060	1,4 %
Ulkomaat - Foreign countries	7 115	5 726	-19,5 %	104 764	93 620	-10,6 %	123 437	120 994	-2,0 %
Suomi - Finland	43 395	41 111	-5,3 %	416 398	432 105	3,8 %	474 150	485 066	2,3 %
Venäjä - Russia	709	387	-45,4 %	14 769	6 895	-53,3 %	19 518	16 714	-14,4 %
Ruotsi - Sweden	894	968	8,3 %	12 206	12 875	5,5 %	14 384	13 614	-5,4 %
Saksa - Germany	1 086	754	-30,6 %	11 122	12 567	13,0 %	11 294	12 135	7,4 %
Iso-Britannia - Great Britain	353	365	3,4 %	5 097	4 541	-10,9 %	5 463	5 706	4,4 %
Ranska - France	119	110	-7,6 %	2 825	3 314	17,3 %	3 647	3 026	-17,0 %
Japani - Japan	145	67	-53,8 %	1 192	1 204	1,0 %	1 810	1 311	-27,6 %
USA	297	258	-13,1 %	4 025	3 589	-10,8 %	3 645	4 430	21,5 %
Viro - Estonia	190	120	-36,8 %	2 382	2 030	-14,8 %	4 375	4 161	-4,9 %
Norja - Norway	276	261	-5,4 %	14 474	14 035	-3,0 %	16 466	14 913	-9,4 %
Alankomaat - Netherlands	220	135	-38,6 %	2 780	2 234	-19,6 %	1 960	3 085	57,4 %
Kiina - China	234	215	-8,1 %	2 758	2 122	-23,1 %	4 557	3 147	-30,9 %
Sveitsi - Switzerland	58	55	-5,2 %	2 014	1 908	-5,3 %	2 142	2 138	-0,2 %
Italia - Italy	199	132	-33,7 %	2 375	1 862	-21,6 %	2 012	2 668	32,6 %
Espanja - Spain	34	92	170,6 %	1 078	972	-9,8 %	1 317	1 164	-11,6 %
Tanska - Denmark	183	108	-41,0 %	3 053	2 630	-13,9 %	2 171	3 500	61,2 %
Puola - Poland	380	187	-50,8 %	4 371	4 169	-4,6 %	1 468	5 716	289,4 %
Itävalta - Austria	71	60	-15,5 %	886	1 112	25,5 %	973	1 052	8,1 %
Australia	21	16	-23,8 %	354	398	12,4 %	492	419	-14,8 %
Belgia - Belgium	162	138	-14,8 %	1 205	1 010	-16,2 %	828	1 306	57,7 %
Thaimaa - Thailand	29	0	-100,0 %	239	101	-57,7 %	65	261	301,5 %
Intia - India	76	91	19,7 %	1 059	744	-29,7 %	943	1 231	30,5 %
Latvia	35	20	-42,9 %	620	829	33,7 %	1 321	2 955	123,7 %
Kanada - Canada	114	80	-29,8 %	689	1 137	65,0 %	782	777	-0,6 %
Tšekki - Czech	46	17	-63,0 %	495	414	-16,4 %	700	629	-10,1 %
Etelä-Korea - South Korea	2	78	3800,0 %	335	411	22,7 %	590	455	-22,9 %
Liettua - Lithuania	33	46	39,4 %	598	607	1,5 %	657	886	34,9 %
Israel	20	14	-30,0 %	189	114	-39,7 %	145	202	39,3 %
Unkari - Hungary	57	30	-47,4 %	690	674	-2,3 %	373	709	90,1 %
Irlanti - Ireland	95	100	5,3 %	337	447	32,6 %	528	383	-27,5 %
Turkki - Turkey	8	17	112,5 %	302	265	-12,3 %	258	338	31,0 %
Brasilia	12	6	-50,0 %	136	93	-31,6 %	209	139	-33,5 %
Singapore	22	12	-45,5 %	132	139	5,3 %	196	154	-21,4 %
Portugali - Portugal	21	120	471,4 %	204	467	128,9 %	250	235	-6,0 %
Taiwan	86	37	-57,0 %	237	719	203,4 %	267	487	82,4 %
Kreikka - Greece	7	3	-57,1 %	254	142	-44,1 %	168	268	59,5 %
Muut maat - Other countries	799	611	-23,5 %	9 083	6 677	-26,5 %	17 357	10 464	-39,7 %

Yöpymiset kuukausittain Oulussa

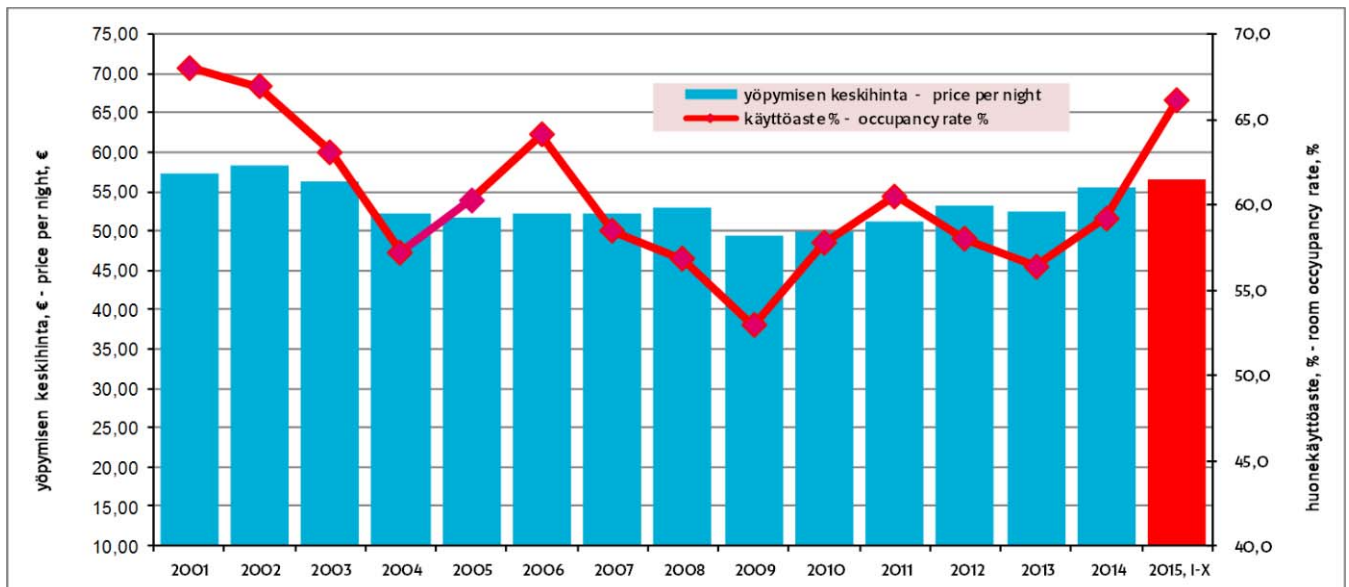


Kokonaisyöpymiset Oulussa ja markkinaosuus koko maan yöpymisistä



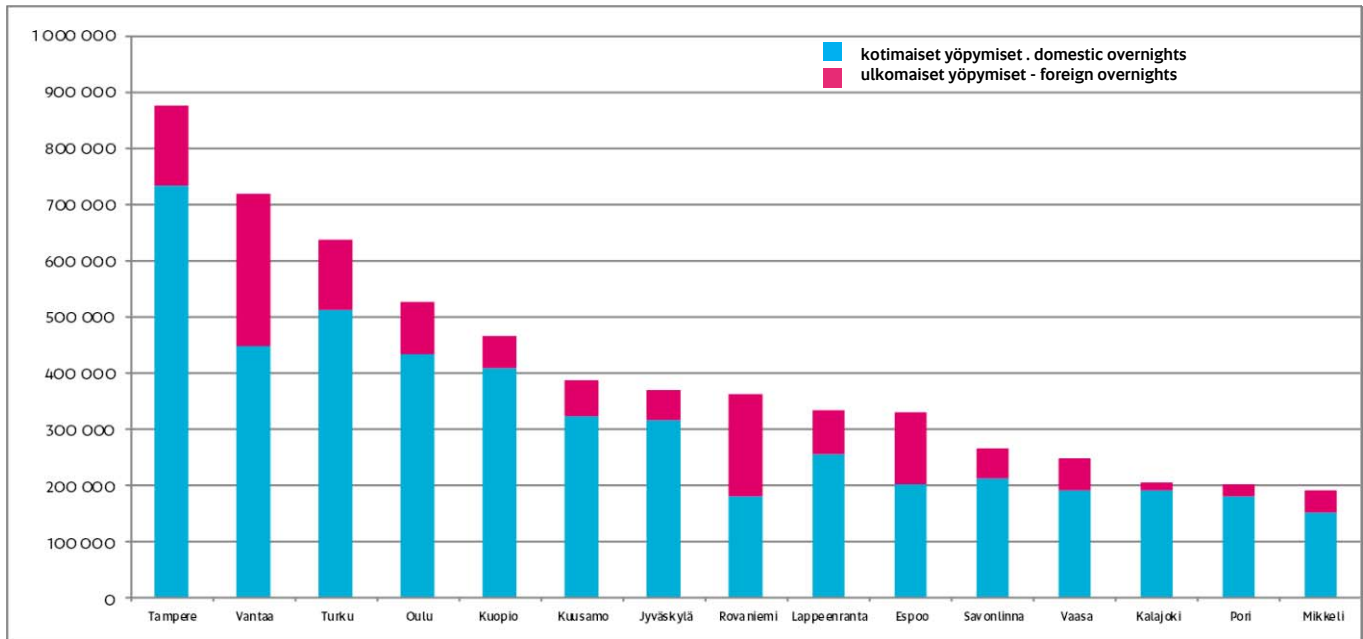
	yöpymiset nights	osuus koko maan yöpymisistä market share of the nights in whole country	muutos abs. edellisestä vuodesta change abs. from previous year	muutos % edellisestä vuodesta change % from previous year
2007	533 446	2,8%	25 236	5,0%
2008	562 221	2,9%	28 775	5,4%
2009	538 492	2,9%	-23 729	-4,2%
2010	582 138	3,0%	43 646	8,1%
2011	598 048	3,0%	15 910	2,7%
2012	593 085	2,9%	-4 963	-0,8%
2013	597 587	3,0%	4 502	0,8%
2014	606 060	3,1%	8 473	1,4%
2015, I-X	525 725	3,1%	4 563	0,9%

Oulun majoitusliikkeiden yöpymisen keskihinta (EUR) ja huonekäyttöaste (%)



	yöpymisen keskihinta € price per night €	huonekäyttöaste % room occupancy rate %	majoitusmyynnin arvo € value of accommodation turnover €
2007	52,31	58,5	27 436 377
2008	53,02	56,8	29 809 378
2009	49,52	52,9	26 664 561
2010	49,84	57,8	29 016 428
2011	51,22	60,5	30 634 749
2012	53,34	58,0	31 632 520
2013	52,42	56,4	31 323 821
2014	55,45	59,2	33 608 195
2015, I-X	56,67	66,2	29 792 794

Yöymiset Oulussa ja eräissä muissa kaupungeissa, tammi-lokakuu 2015



	2014, I-X			2015, I-X					
	Yhteensä	Suomi	Ulkomaiset	Yhteensä	Suomi	Ulkomaiset	Yhteensä	Suomi	Ulkomaiset
Helsinki	2 817 545	1 308 963	1 508 582	2 941 519	1 358 503	1 583 016	4,4 %	3,8 %	4,9 %
Tampere	824 770	673 065	151 705	875 382	732 730	142 652	6,1 %	8,9 %	-6,0 %
Vantaa	693 824	408 900	284 924	720 321	448 512	271 809	3,8 %	9,7 %	-4,6 %
Turku	650 814	509 759	141 055	638 620	511 494	127 126	-1,9 %	0,3 %	-9,9 %
Oulu	521 162	416 398	104 764	525 725	432 105	93 620	0,9 %	3,8 %	-10,6 %
Kuopio	470 506	401 392	69 114	464 509	407 266	57 243	-1,3 %	1,5 %	-17,2 %
Kuusamo	397 170	317 334	79 836	388 726	322 956	65 770	-2,1 %	1,8 %	-17,6 %
Jyväskylä	389 401	328 309	61 092	369 765	315 802	53 963	-5,0 %	-3,8 %	-11,7 %
Rovaniemi	363 737	171 202	192 535	363 159	180 160	182 999	-0,2 %	5,2 %	-5,0 %
Lappeenranta	351 046	217 378	133 668	332 581	255 951	76 630	-5,3 %	17,7 %	-42,7 %
Espoo	309 952	171 923	138 029	331 420	202 791	128 629	6,9 %	18,0 %	-6,8 %
Savonlinna	315 411	230 457	84 954	267 717	210 856	56 861	-15,1 %	-8,5 %	-33,1 %
Vaasa	230 302	178 919	51 383	249 075	189 459	59 616	8,2 %	5,9 %	16,0 %
Kalajoki	266 010	261 329	4 681	205 631	190 778	14 853	-22,7 %	-27,0 %	217,3 %
Pori	198 145	176 471	21 674	203 552	180 112	23 440	2,7 %	2,1 %	8,1 %
Mikkeli	193 437	145 383	48 054	192 549	151 344	41 205	-0,5 %	4,1 %	-14,3 %
Seinäjoki	186 253	174 996	11 257	188 766	177 386	11 380	1,3 %	1,4 %	1,1 %
Maarianhamina	167 829	82 346	85 483	187 078	92 216	94 862	11,5 %	12,0 %	11,0 %
Joensuu	189 482	141 016	48 466	184 559	150 247	34 312	-2,6 %	6,5 %	-29,2 %
Hämeenlinna	177 439	156 187	21 252	167 760	152 021	15 739	-5,5 %	-2,7 %	-25,9 %
Lahti	159 483	117 790	41 693	154 308	112 324	41 984	-3,2 %	-4,6 %	0,7 %
Lohja	129 358	118 057	11 301	135 309	125 617	9 692	4,6 %	6,4 %	-14,2 %
Kouvola	140 012	107 684	32 328	134 418	108 465	25 953	-4,0 %	0,7 %	-19,7 %
Imatra	172 586	62 049	110 537	122 523	66 329	56 194	-29,0 %	6,9 %	-49,2 %
Kotka	137 400	87 678	49 722	122 426	86 116	36 310	-10,9 %	-1,8 %	-27,0 %
Porvoo	94 757	69 562	25 195	96 591	71 681	24 910	1,9 %	3,0 %	-1,1 %
Salo	65 823	52 241	13 582	75 260	58 979	16 281	14,3 %	12,9 %	19,9 %
Kajaani	70 973	63 983	6 990	74 404	67 082	7 322	4,8 %	4,8 %	4,7 %
Kemi	63 857	50 796	13 061	66 483	52 074	14 409	4,1 %	2,5 %	10,3 %
Raasepori	59 038	53 396	5 642	63 933	58 597	5 336	8,3 %	9,7 %	-5,4 %
Parainen	44 336	35 351	8 985	54 172	40 278	13 894	22,2 %	13,9 %	54,6 %
Iisalmi	60 791	55 056	5 735	52 855	46 203	6 652	-13,1 %	-16,1 %	16,0 %
Pudasjärvi	62 373	50 871	11 502	51 753	41 253	10 500	-17,0 %	-18,9 %	-8,7 %
Hanko	46 209	40 640	5 569	47 519	42 967	4 552	2,8 %	5,7 %	-18,3 %