



# Oulun matkailun tunnuslukuja

Kesäkuu 2015

25/08/2015

## Alkuvuoden yöpymiset lähes 4 % plussalla

Oulun\*\* majoitusliikkeiden rekisteröidyt yöpymiset (289.000) lisääntyivät tammi-kesäkuussa 3,7 % edellisvuodesta. Kasvu tuli kokonaan kotimaasta yöpymismäärän (242.800) lisääntyessä 6,7 %. Ulkomailta kirjattiin yöpymisissä (46.200) sitä vastoin vähennystä 6,7 %. Eniten ulkomaalaisyöpyksiä tuli Saksasta (6.500, + 30 %), Ruotsista (5.300, - 5 %), Venäjältä (4.600, - 53 %), Puolasta (2.900, + 54 %), Iso-Britanniasta (2.800, - 13 %) ja Norjasta (2.300, - 7 %) tulleet olivat seuraavilla sijoilla.

Vuonna 2014 yöpymiset 606.100 lisääntyivät 1,4 % edellisvuodesta. Kasvu tuli kokonaan kotimaasta yöpymismäärän (485.100) lisääntyessä 2,3 %. Ulkomailta kirjattiin yöpymisissä (121.000) vähennyistä 2,0 %. Eniten ulkomaalaisyöpyksiä tuli Venäjältä (16.700, - 14 %) ja Norjasta (14.900, - 9 %). Ruotsista (13.600, - 5 %), Saksasta (12.100, + 7 %), Puolasta (5.700, + 289 %) ja Iso-Britanniasta (5.700, + 4 %) tuli seuraavaksi eniten yöpymisiä.

## Alkukesän yöpymiset prosentin miinuksella

Alkukesällä 2015 (touko-kesäkuu) yöpymiset (101.700) vähenivät Oulussa 1,3 %. Miinus tuli kokonaan ulkomailta (19.100, - 13,8 %) kotimaisten yöpymisten (82.600) lisääntyessä 2,1 %. Ulkomaalaisyöpyksiä tuli eniten Saksasta (3.400, + 17 %), Ruotsista (2.500, - 6 %), Norjasta (1.700, + 0 %) ja Venäjältä (1.100, - 51 %).

Talvella 2014-15 (marras-huhtikuu) yöpymiset (272.200) lisääntyivät Oulussa edellistalvesta 3,8 %. Nousu tuli kotimaasta (228.900, + 5,6 %) ulkomailta saapuneiden yöpymisten (43.300) vähentyessä 4,9 %. Eniten ulkomaalaisyöpyksiä tuli Venäjältä (5.400, - 49 %), Ruotsista (4.300, - 13 %), Saksasta (4.200, + 34 %), Puolasta (3.500, + 271 %), Latviasta (2.900, + 126 %) ja Virosta (2.700, + 25 %).

## Lisäystä työajan matkailussa

Vapaa-ajan matkailu olleiden yöpymiset vähenivät Oulussa tammi-kesäkuussa (- 10.200) työmatkalla olleiden lisääntyessä 21.900:lla. Vapaa-ajan matkailu väheni eniten ulkomailta (- 7.400) työmatkailun kasvun tullessa suurimmaksi osaksi kotimaasta (+ 18.600). Yöpymiset jakautuivat matkan tarkoituksen mukaan Oulun majoitusliikkeissä tammi-kesäkuussa seuraavasti: vapaa-aika 50,0 %, ammattiin liittyvät 47,6 %, muu tarkoitus 2,4 %.

## Oulu yöpymisissä viidennellä sijalla

Kaupunkikohtaisessa vertailussa Oulu oli yöpymisissä mitattuna tammi-kesäkuussa viidennellä sijalla Vantaan ja Turun perässä, mutta mm. Kuusamon ja Kuopion edellä.

Kotimaisissa yöpymisissä Oulu oli samalla sijalla Kuopion ja Kuusamon edellä. Ulkomaalaisyöpyksiä Oulu oli sijalla kahdeksan Turun ja Kuusamon perässä, mutta mm. Lappeenrannan, Maarianhaminan ja Kuopion edellä.

## Käyttöaste ja keskihinta nousussa

Kaikkien majoitusliikkeiden\* huonekäyttöaste oli Oulussa tammi-kesäkuussa 61,5 % eli 4,8 prosenttiyksikköä korkeampi kuin vuotta aiemmin (56,7 %). Kesäkuussa käyttöaste (68,9 %) oli selvästi eli yli neljä prosenttiyksikköä korkeampi kuin vuotta aiemmin (65,7 %).

Koko maassa kaikkien majoitusliikkeiden käyttöaste oli tammi-kesäkuussa 46,6 %.

Yöpymisen keskihinta oli Oulussa tammi-kesäkuussa 57,40 € eli runsaan euron korkeampi kuin vuotta aiemmin (56,22 €). Kesäkuussa keskihinta (57,15 €) oli lähes 2,5 euroa korkeampi kuin vuotta aiemmin (53,87 €).

Koko maassa yöpymisen keskihinta oli tammi-kesäkuussa 53,41 €.

## Majoitusmyynnin arvo nousussa

Majoitusmyynnin arvo oli Oulussa tammi-kesäkuussa 16,59 milj. € eli 930.000 € suurempi kuin vuotta aiemmin (15,65 milj. €). Vuoden 2014 majoitusmyynti oli 33,61 milj. € eli 2,28 milj. € suurempi kuin vuotta aiemmin (31,32 milj. €).

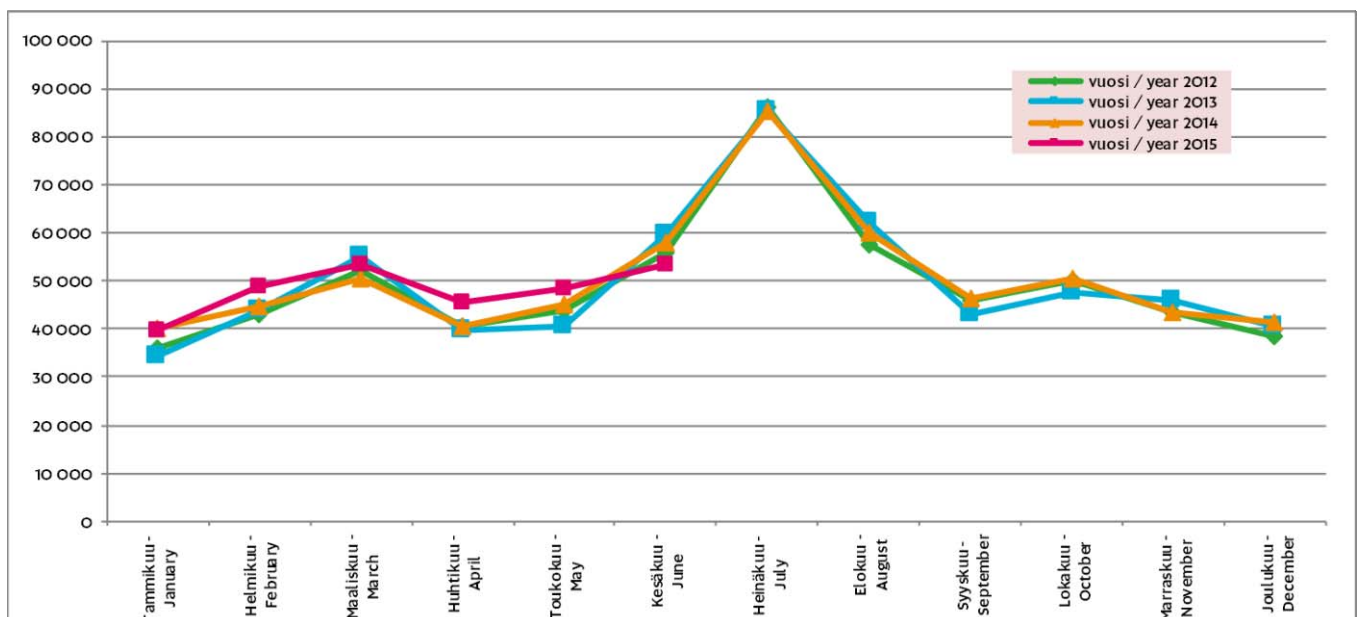
Oulun rekisteröity majoituskapasiteetti oli kesäkuussa 3.079 vuodetta eli 361 (- 10,5 %) vuodepaikkaa pienempi kuin vuotta aikaisemmin. Vuoden 2014 keskimääräinen kapasiteetti oli 3.379 vuodetta eli 15 (- 0,5 %) vuodepaikkaa pienempi kuin vuonna 2013.

\*sis. majoitusliikkeet (hotellit, retkeilymajat, lomakylät, leirintäalueet yms.), joissa on vähintään 20 vuodepaikkaa

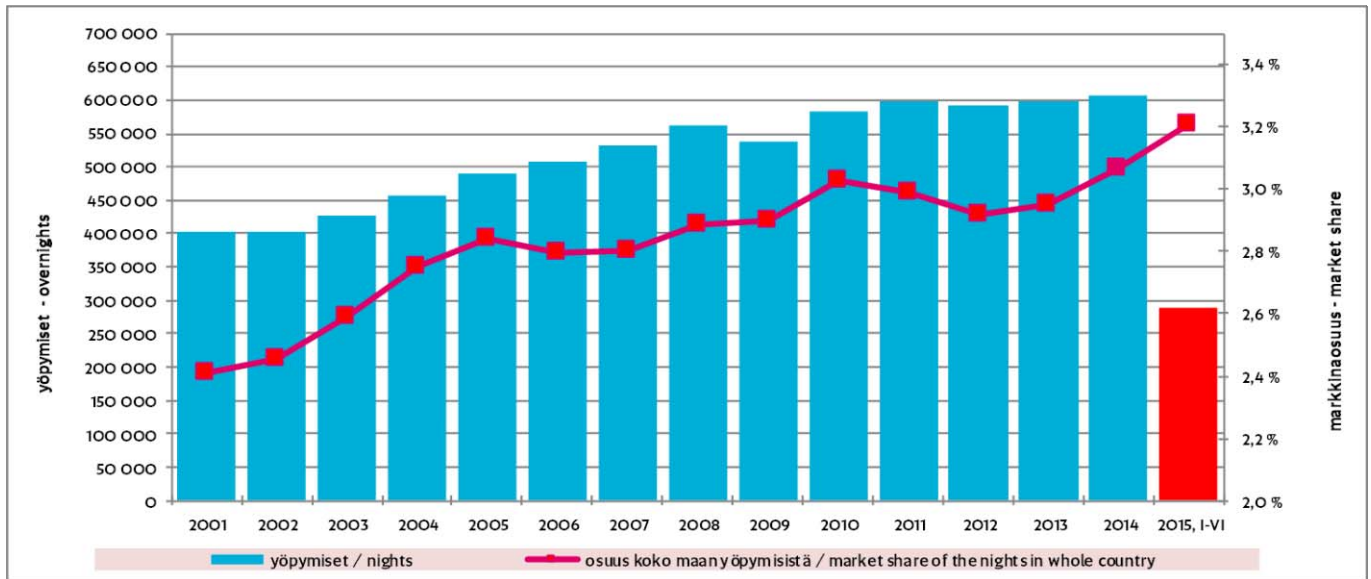
## Yöymiset Oulun majoitusliikkeissä matkustajan asuinmaan mukaan

	VI/2014	VI/2015	Muutos VI/14-VI/15 Change VI/14-VI/15 %	I-VI/2014	I-VI/2015	Muutos I-VI/14-I-VI/15 Change I-VI/14-I-VI/15 %	2013	2014	Muutos 13>14 Change 13>14 %
<b>Yhteensä - Total</b>	<b>57 935</b>	<b>53 492</b>	<b>-7,7 %</b>	<b>278 744</b>	<b>288 974</b>	<b>3,7 %</b>	<b>597 587</b>	<b>606 060</b>	<b>1,4 %</b>
Ulkomaat - Foreign countries	13 776	11 131	-19,2 %	51 238	46 173	-9,9 %	123 437	120 994	-2,0 %
Suomi - Finland	44 159	42 361	-4,1 %	227 506	242 801	6,7 %	474 150	485 066	2,3 %
Venäjä - Russia	1 090	561	-48,5 %	9 707	4 574	-52,9 %	19 518	16 714	-14,4 %
Ruotsi - Sweden	1 551	1 337	-13,8 %	5 632	5 330	-5,4 %	14 384	13 614	-5,4 %
Saksa - Germany	2 226	1 838	-17,4 %	5 007	6 513	30,1 %	11 294	12 135	7,4 %
Iso-Britannia - Great Britain	584	455	-22,1 %	3 186	2 783	-12,6 %	5 463	5 706	4,4 %
Ranska - France	500	445	-11,0 %	1 603	1 747	9,0 %	3 647	3 026	-17,0 %
Japani - Japan	225	185	-17,8 %	578	630	9,0 %	1 810	1 311	-27,6 %
USA	512	676	32,0 %	2 232	2 181	-2,3 %	3 645	4 430	21,5 %
Viro - Estonia	321	106	-67,0 %	1 185	1 197	1,0 %	4 375	4 161	-4,9 %
Norja - Norway	1 312	1 211	-7,7 %	2 527	2 340	-7,4 %	16 466	14 913	-9,4 %
Alankomaat - Netherlands	395	245	-38,0 %	1 285	1 153	-10,3 %	1 960	3 085	57,4 %
Kiina - China	452	348	-23,0 %	1 707	1 315	-23,0 %	4 557	3 147	-30,9 %
Sveitsi - Switzerland	426	268	-37,1 %	785	660	-15,9 %	2 142	2 138	-0,2 %
Italia - Italy	300	259	-13,7 %	1 076	915	-15,0 %	2 012	2 668	32,6 %
Espanja - Spain	138	113	-18,1 %	612	470	-23,2 %	1 317	1 164	-11,6 %
Tanska - Denmark	627	290	-53,7 %	1 952	1 566	-19,8 %	2 171	3 500	61,2 %
Puola - Poland	811	405	-50,1 %	1 893	2 909	53,7 %	1 468	5 716	289,4 %
Itävalta - Austria	74	121	63,5 %	369	448	21,4 %	973	1 052	8,1 %
Australia	70	65	-7,1 %	175	178	1,7 %	492	419	-14,8 %
Belgia - Belgium	163	146	-10,4 %	602	591	-1,8 %	828	1 306	57,7 %
Thaimaa - Thailand	3	30	900,0 %	31	98	216,1 %	65	261	301,5 %
Intia - India	118	91	-22,9 %	605	378	-37,5 %	943	1 231	30,5 %
Latvia	120	53	-55,8 %	480	647	34,8 %	1 321	2 955	123,7 %
Kanada - Canada	105	603	474,3 %	339	818	141,3 %	782	777	-0,6 %
Tšekki - Czech	35	23	-34,3 %	152	231	52,0 %	700	629	-10,1 %
Etelä-Korea - South Korea	78	145	85,9 %	264	242	-8,3 %	590	455	-22,9 %
Liettua - Lithuania	18	51	183,3 %	302	365	20,9 %	657	886	34,9 %
Israel	15	10	-33,3 %	93	54	-41,9 %	145	202	39,3 %
Unkari - Hungary	74	24	-67,6 %	225	303	34,7 %	373	709	90,1 %
Irlanti - Ireland	45	50	11,1 %	171	206	20,5 %	528	383	-27,5 %
Turkki - Turkey	42	25	-40,5 %	245	220	-10,2 %	258	338	31,0 %
Brasilia	13	18	38,5 %	86	64	-25,6 %	209	139	-33,5 %
Singapore	26	24	-7,7 %	60	69	15,0 %	196	154	-21,4 %
Portugali - Portugal	44	42	-4,5 %	139	194	39,6 %	250	235	-6,0 %
Taiwan	43	50	16,3 %	108	326	201,9 %	267	487	82,4 %
Kreikka - Greece	5	2	-60,0 %	80	67	-16,3 %	168	268	59,5 %
Muut maat - Other countries	1 188	810	-31,8 %	5 637	4 263	-24,4 %	17 357	10 464	-39,7 %

## Yöymiset kuukausittain Oulussa

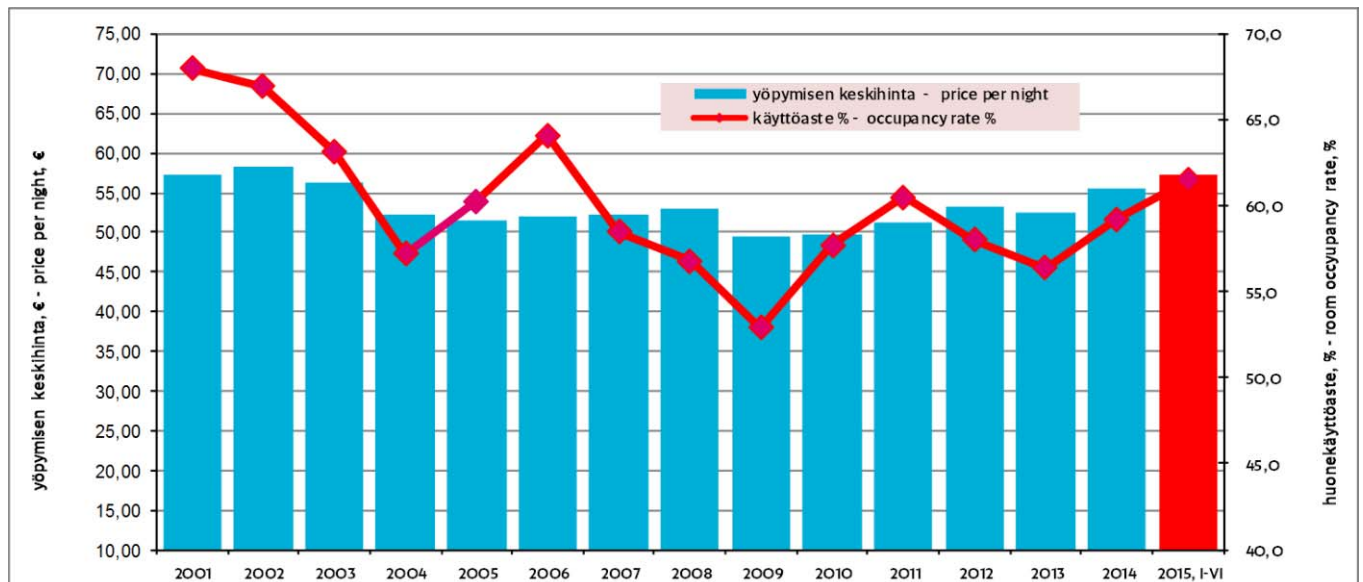


## Kokonaisyöpymiset Oulussa ja markkinaosuus koko maan yöpymisistä



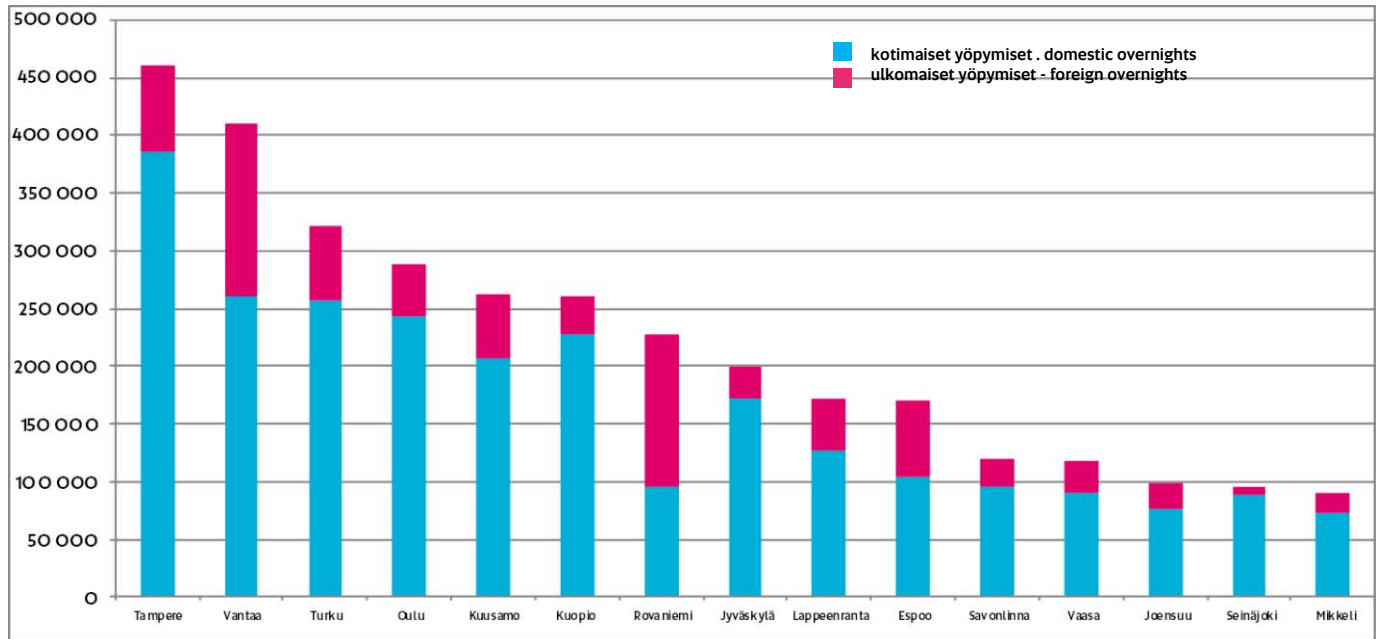
	yöpymiset nights	osuus koko maan yöpymisistä market share of the nights in whole country	muutos abs. edellisestä vuodesta change abs. from previous year	muutos % edellisestä vuodesta change % from previous year
2007	533 446	2,8 %	25 236	5,0 %
2008	562 221	2,9 %	28 775	5,4 %
2009	538 492	2,9 %	-23 729	-4,2 %
2010	582 138	3,0 %	43 646	8,1 %
2011	598 048	3,0 %	15 910	2,7 %
2012	593 085	2,9 %	-4 963	-0,8 %
2013	597 587	3,0 %	4 502	0,8 %
2014	606 060	3,1 %	8 473	1,4 %
2015, I-VI	288 974	3,2 %	10 230	3,7 %

## Oulun majoitusliikkeiden yöpymisen keskihinta (EUR) ja huonekäyttöaste (%)



	yöpymisen keskihinta € price per night €	huonekäyttöaste % room occupancy rate %	majoitusmyynnin arvo € value of accommodation turnover €
2007	52,31	58,5	27 436 377
2008	53,02	56,8	29 809 378
2009	49,52	52,9	26 664 561
2010	49,84	57,8	29 016 428
2011	51,22	60,5	30 634 749
2012	53,34	58,0	31 632 520
2013	52,42	56,4	31 323 821
2014	55,45	59,2	33 608 195
2015, I-VI	57,40	61,5	16 587 176

## Yöymiset Oulussa ja eräissä muissa kaupungeissa tammi-kesäkuussa 2015



	2014, I-VI			2015, I-VI			Yhteensä	Suomi	Ulkomaiset
	Yhteensä	Suomi	Ulkomaiset	Yhteensä	Suomi	Ulkomaiset			
Helsinki	1 502 319	708 482	793 837	1 499 756	723 084	776 672	-0,2 %	2,1 %	-2,2 %
Tampere	436 817	355 485	81 332	459 802	386 267	73 535	5,3 %	8,7 %	-9,6 %
Vantaa	405 900	238 673	167 227	409 278	259 900	149 378	0,8 %	8,9 %	-10,7 %
Turku	322 569	252 926	69 643	322 104	257 404	64 700	-0,1 %	1,8 %	-7,1 %
<b>Oulu</b>	<b>278 744</b>	<b>227 506</b>	<b>51 238</b>	<b>288 974</b>	<b>242 801</b>	<b>46 173</b>	<b>3,7 %</b>	<b>6,7 %</b>	<b>-9,9 %</b>
Kuusamo	263 356	195 417	67 939	263 075	205 942	57 133	-0,1 %	5,4 %	-15,9 %
Kuopio	257 164	215 714	41 450	261 312	226 762	34 550	1,6 %	5,1 %	-16,6 %
Rovaniemi	234 244	92 083	142 161	227 835	95 519	132 316	-2,7 %	3,7 %	-6,9 %
Jyväskylä	204 137	171 792	32 345	200 197	172 294	27 903	-1,9 %	0,3 %	-13,7 %
Lappeenranta	185 351	104 129	81 222	171 380	126 766	44 614	-7,5 %	21,7 %	-45,1 %
Espoo	166 709	92 799	73 910	169 522	103 392	66 130	1,7 %	11,4 %	-10,5 %
Savonlinna	133 665	97 826	35 839	120 249	96 009	24 240	-10,0 %	-1,9 %	-32,4 %
Vaasa	112 810	85 818	26 992	117 151	89 699	27 452	3,8 %	4,5 %	1,7 %
Joensuu	102 861	73 133	29 728	99 229	75 659	23 570	-3,5 %	3,5 %	-20,7 %
Seinäjoki	92 432	86 530	5 902	95 216	88 731	6 485	3,0 %	2,5 %	9,9 %
Mikkeli	94 058	69 095	24 963	90 936	73 547	17 389	-3,3 %	6,4 %	-30,3 %
Pori	80 630	68 600	12 030	87 513	73 928	13 585	8,5 %	7,8 %	12,9 %
Hämeenlinna	89 380	79 318	10 062	86 732	78 461	8 271	-3,0 %	-1,1 %	-17,8 %
Lahti	92 196	67 767	24 429	84 390	61 711	22 679	-8,5 %	-8,9 %	-7,2 %
Maarianhamina	70 951	37 188	33 763	81 216	42 751	38 465	14,5 %	15,0 %	13,9 %
Kalajoki	96 577	95 523	1 054	81 208	75 093	6 115	-15,9 %	-21,4 %	480,2 %
Lohja	65 488	60 932	4 556	72 116	67 942	4 174	10,1 %	11,5 %	-8,4 %
Imatra	96 133	30 710	65 423	65 514	33 859	31 655	-31,9 %	10,3 %	-51,6 %
Kouvola	64 610	48 455	16 155	64 314	51 339	12 975	-0,5 %	6,0 %	-19,7 %
Kotka	65 963	38 371	27 592	54 867	36 733	18 134	-16,8 %	-4,3 %	-34,3 %
Porvoo	47 633	34 879	12 754	53 047	38 190	14 857	11,4 %	9,5 %	16,5 %
Raasepori	43 799	39 041	4 758	43 452	38 961	4 491	-0,8 %	-0,2 %	-5,6 %
Salo	40 182	32 779	7 403	40 790	29 450	11 340	1,5 %	-10,2 %	53,2 %
Kajaani	39 850	35 626	4 224	38 787	34 503	4 284	-2,7 %	-3,2 %	1,4 %
Kemi	31 570	23 621	7 949	36 799	26 419	10 380	16,6 %	11,8 %	30,6 %
Pudasjärvi	46 321	37 515	8 806	36 340	28 299	8 041	-21,5 %	-24,6 %	-8,7 %
Iisalmi	32 366	29 135	3 231	25 037	22 672	2 365	-22,6 %	-22,2 %	-26,8 %
Parainen	13 948	10 420	3 528	19 089	13 920	5 169	36,9 %	33,6 %	46,5 %