



Oulun matkailun tunnuslukuja

Toukokuu 2015

17/07/2015

Alkuvuoden yöpymiset lähes 7 % plussalla

Oulun** majoitusliikkeiden rekisteröidyt yöpymiset (235.500) lisääntyivät tammi-toukokuussa 6,6 % edellisvuodesta. Kasvu tuli kokonaan kotimaasta yöpymismäärän (200.400) lisääntyessä 9,3 %. Ulkomailta kirjattiin yöpymisissä (35.000) sitä vastoin vähennystä 6,5 %. Eniten ulkomaalaisyöpymisiä tuli Saksasta (4.700, + 68 %), Venäjältä (4.000, - 53 %), Ruotsista (4.000, - 2 %), Puolasta (2.500, + 131 %) ja Iso-Britanniasta (2.300, - 10 %) tulleet olivat seuraavilla sijoilla.

Vuonna 2014 yöpymiset 606.100 lisääntyivät 1,4 % edellisvuodesta. Kasvu tuli kokonaan kotimaasta yöpymismäärän (485.100) lisääntyessä 2,3 %. Ulkomailta kirjattiin yöpymisissä (121.000) vähennystä 2,0 %. Eniten ulkomaalaisyöpymisiä tuli Venäjältä (16.700, - 14 %) ja Norjasta (14.900, - 9 %). Ruotsista (13.600, - 5 %), Saksasta (12.100, + 7 %), Puolasta (5.700, + 289 %) ja Iso-Britanniasta (5.700, + 4 %) tuli seuraavaksi eniten yöpymisiä.

Talven yöpymiset + 4 %

Talvella 2014-15 (marras-huhtikuu) yöpymiset (272.200) lisääntyivät Oulussa edellistalvesta 3,8 %. Nousu tuli kotimaasta (228.900, + 5,6 %) ulkomailta saapuneiden yöpymisten (43.300) vähentyessä 4,9 %. Eniten ulkomaalaisyöpymisiä tuli Venäjältä (5.400, - 49 %), Ruotsista (4.300, - 13 %), Saksasta (4.200, + 34 %), Puolasta (3.500, + 271 %), Latviasta (2.900, + 126 %) ja Virosta (2.700, + 25 %).

Kesällä 2014 (touko-lokakuu) yöpymiset (345.500) lisääntyivät Oulussa 2,2 %. Kasvu tuli nytkin kotimaasta (269.800, + 3,0 %) ulkomaisten yöpymisten (75.700) vähentyessä 0,5 %. Ulkomalaisia tuli eniten Norjasta (13.600, - 11 %), Ruotsista (9.200, - 5 %), Saksasta (9.000, + 9 %) ja Venäjältä (7.300, - 14 %).

Lisäystä työajan matkailussa

Vapaa-ajan matkalla olleiden yöpymiset vähenivät Oulussa tammi-toukokuussa (- 10.800) työmatkalla olleiden lisääntyessä 25.400:lla. Vapaa-ajan matkailu väheni eniten ulkomailta (- 6.900) työmatkailun kasvun tullessa suurimmaksi osaksi kotimaasta (+ 20.200). Yöpymiset jakautuivat matkan tarkoituksen mukaan Oulun majoitusliikkeissä tammi-toukokuussa seuraavasti: vapaa-aika 46,9 %, ammattiin liittyvät 50,2 %, muu tarkoitus 2,9 %.

Oulu yöpymisissä kuudennella sijalla

Kaupunkikohtaisessa vertailussa Oulu oli yöpymisissä mitattuna tammi-toukokuussa viidennellä sijalla Turun ja Kuusamon perässä, mutta mm. Kuopion ja Rovaniemen edellä.

Kotimaisissa yöpymisissä Oulu oli neljäntenä Turun ja Kuusamon edellä. Ulkomaalaisissa Oulu oli sijalla yhdeksän Turun ja Lappeenrannan perässä, mutta mm. Kuopion, Imatran, Maarianhaminan ja Vaasan edellä.

Käyttöaste ja keskihinta nousussa

Kaikkien majoitusliikkeiden* huonekäyttöaste oli Oulussa tammi-toukuussa 60,1 % eli 5,2 prosenttiyksikköä korkeampi kuin vuotta aiemmin (54,9 %). Toukokuussa käyttöaste (61,2 %) oli selvästi eli melkein neljä prosenttiyksikköä korkeampi kuin vuotta aiemmin (57,4 %).

Koko maassa kaikkien majoitusliikkeiden käyttöaste oli tammi-toukuussa 45,5 %.

Yöpymisen keskihinta oli Oulussa tammi-toukokuussa 57,45 € eli runsaat puoli euroa korkeampi kuin vuotta aiemmin (56,91 €). Toukuussa keskihinta (61,30 €) oli toisaalta alempi kuin vuotta aiemmin (64,72 €).

Koko maassa yöpymisen keskihinta oli tammi-toukokuussa 55,11 €.

Majoitusmyynnin arvo nousussa

Majoitusmyynnin arvo oli Oulussa tammi-toukokuussa 13,53 milj. € eli 960.000 € suurempi kuin vuotta aiemmin (12,57 milj. €). Vuoden 2014 majoitusmyynti oli 33,61 milj. € eli 2,28 milj. € suurempi kuin vuotta aiemmin (31,32 milj. €).

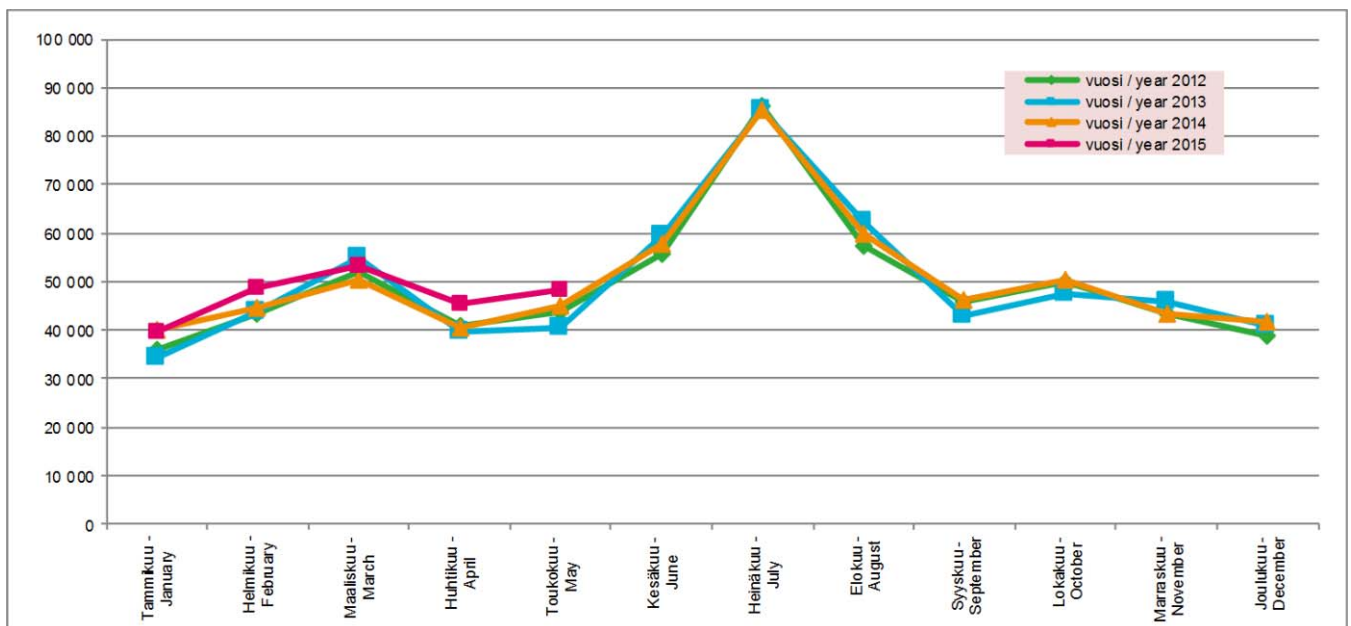
Oulun rekisteröity majoituskapasiteetti oli tammi-toukokuussa 3.335 vuodetta eli 15 (- 0,4 %) vuodepaikkaa pienempi kuin vuotta aikaisemmin. Vuoden 2014 keskimääräinen kapasiteetti oli 3.379 vuodetta eli 15 (- 0,5 %) vuodepaikkaa pienempi kuin vuonna 2013.

*sis. majoitusliikkeet (hotellit, retkeilymajat, lomakylät, leirintäalueet yms.), joissa on

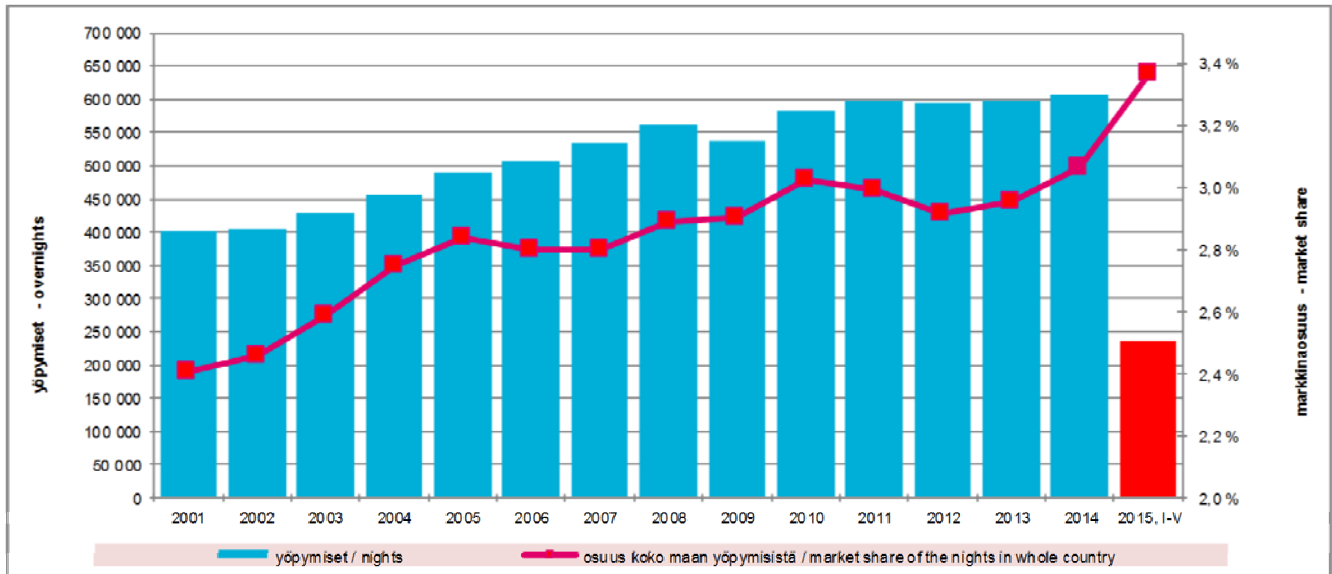
Yöymiset Oulun majoitusliikkeissä matkustajan asuinmaan mukaan

	V/2014	V/2015	Muutos V/14-V/15 Change IV/14-V/15 %	I-V/2014	I-V/2015	Muutos I-V/14-I-V/15 Change I-V/14-I-V/15 %	2013	2014	Muutos 13>14 Change 13>14 %
Yhteensä - Total	45 151	48 209	6,8 %	220 809	235 482	6,6 %	597 587	606 060	1,4 %
Ulkomaat - Foreign countries	8 387	7 981	-4,8 %	37 462	35 042	-6,5 %	123 437	120 994	-2,0 %
Suomi - Finland	36 764	40 228	9,4 %	183 347	200 440	9,3 %	474 150	485 066	2,3 %
Venäjä - Russia	1 149	531	-53,8 %	8 617	4 013	-53,4 %	19 518	16 714	-14,4 %
Ruotsi - Sweden	1 084	1 130	4,2 %	4 081	3 993	-2,2 %	14 384	13 614	-5,4 %
Saksa - Germany	645	1 522	136,0 %	2 781	4 675	68,1 %	11 294	12 135	7,4 %
Iso-Britannia - Great Britain	529	537	1,5 %	2 602	2 328	-10,5 %	5 463	5 706	4,4 %
Ranska - France	234	193	-17,5 %	1 103	1 302	18,0 %	3 647	3 026	-17,0 %
Japani - Japan	83	55	-33,7 %	353	445	26,1 %	1 810	1 311	-27,6 %
USA	412	315	-23,5 %	1 720	1 505	-12,5 %	3 645	4 430	21,5 %
Viro - Estonia	204	201	-1,5 %	864	1 091	26,3 %	4 375	4 161	-4,9 %
Norja - Norway	390	491	25,9 %	1 215	1 129	-7,1 %	16 466	14 913	-9,4 %
Alankomaat - Netherlands	173	249	43,9 %	890	908	2,0 %	1 960	3 085	57,4 %
Kiina - China	386	228	-40,9 %	1 255	967	-22,9 %	4 557	3 147	-30,9 %
Sveitsi - Switzerland	75	133	77,3 %	359	392	9,2 %	2 142	2 138	-0,2 %
Italia - Italy	242	221	-8,7 %	776	656	-15,5 %	2 012	2 668	32,6 %
Espanja - Spain	89	92	3,4 %	474	357	-24,7 %	1 317	1 164	-11,6 %
Tanska - Denmark	467	189	-59,5 %	1 325	1 276	-3,7 %	2 171	3 500	61,2 %
Puola - Poland	425	375	-11,8 %	1 082	2 504	131,4 %	1 468	5 716	289,4 %
Itävalta - Austria	121	165	36,4 %	295	327	10,8 %	973	1 052	8,1 %
Australia	23	30	30,4 %	105	113	7,6 %	492	419	-14,8 %
Belgia - Belgium	77	126	63,6 %	439	445	1,4 %	828	1 306	57,7 %
Thaimaa - Thailand	10	17	70,0 %	28	68	142,9 %	65	261	301,5 %
Intia - India	154	51	-66,9 %	487	287	-41,1 %	943	1 231	30,5 %
Latvia	38	34	-10,5 %	360	594	65,0 %	1 321	2 955	123,7 %
Kanada - Canada	130	25	-80,8 %	234	215	-8,1 %	782	777	-0,6 %
Tšekki - Czech	26	22	-15,4 %	117	208	77,8 %	700	629	-10,1 %
Etelä-Korea - South Korea	26	49	88,5 %	186	97	-47,8 %	590	455	-22,9 %
Liettua - Lithuania	63	106	68,3 %	284	314	10,6 %	657	886	34,9 %
Israel	32	3	-90,6 %	78	44	-43,6 %	145	202	39,3 %
Unkari - Hungary	55	123	123,6 %	151	279	84,8 %	373	709	90,1 %
Irlanti - Ireland	47	9	-80,9 %	126	156	23,8 %	528	383	-27,5 %
Turkki - Turkey	29	60	106,9 %	203	195	-3,9 %	258	338	31,0 %
Brasilia	16	3	-81,3 %	73	46	-37,0 %	209	139	-33,5 %
Singapore	16	9	-43,8 %	34	45	32,4 %	196	154	-21,4 %
Portugali - Portugal	20	7	-65,0 %	95	152	60,0 %	250	235	-6,0 %
Taiwan	18	15	-16,7 %	65	276	324,6 %	267	487	82,4 %
Kreikka - Greece	33	14	-57,6 %	75	65	-13,3 %	168	268	59,5 %
Muut maat - Other countries	842	553	-34,3 %	4 449	3 453	-22,4 %	17 357	10 464	-39,7 %

Yöymiset kuukausittain Oulussa

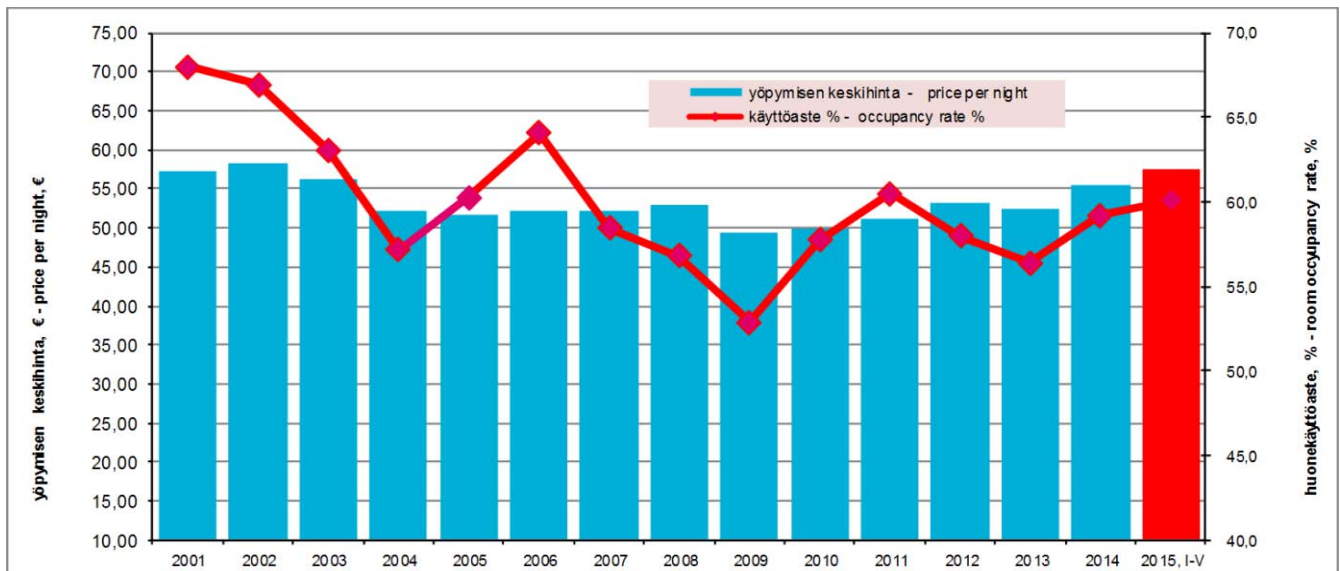


Kokonaisyöpymiset Oulussa ja markkinaosuus koko maan yöpymisistä



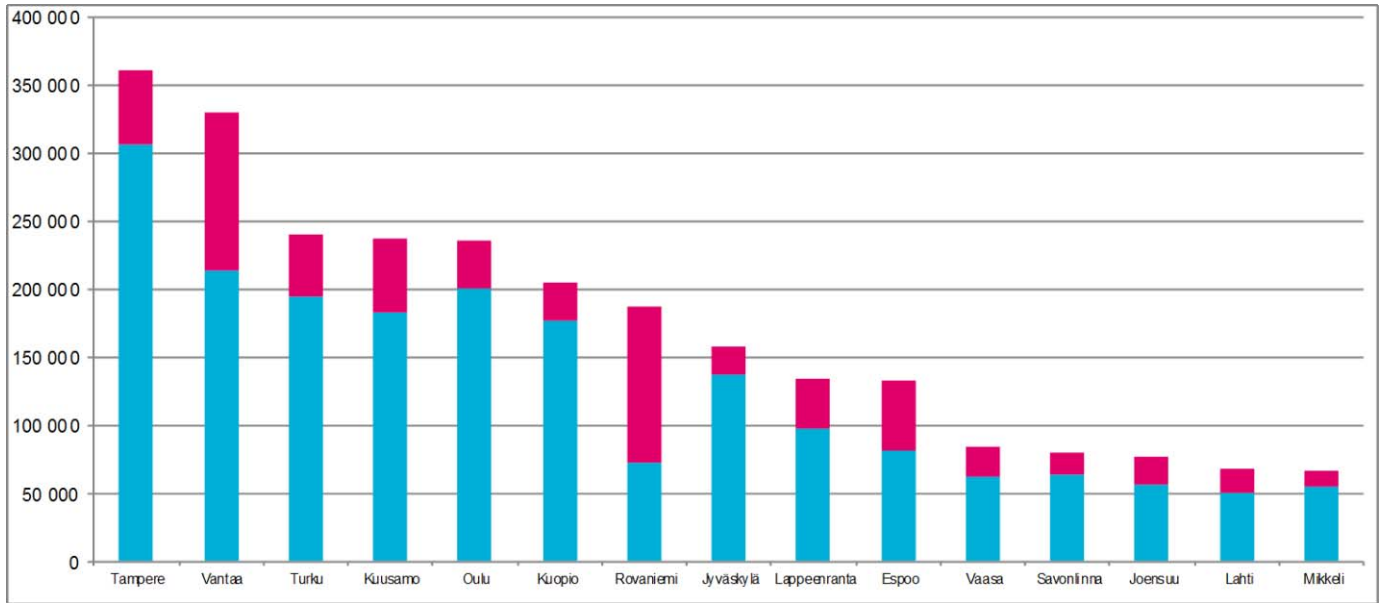
	yöpymiset nights	osuus koko maan yöpymisistä market share of the nights in whole country	muutos abs. edellisestä vuodesta change abs. from previous year	muutos % edellisestä vuodesta change % from previous year
2007	533 446	2,8 %	25 236	5,0 %
2008	562 221	2,9 %	28 775	5,4 %
2009	538 492	2,9 %	-23 729	-4,2 %
2010	582 138	3,0 %	43 646	8,1 %
2011	598 048	3,0 %	15 910	2,7 %
2012	593 085	2,9 %	-4 963	-0,8 %
2013	597 587	3,0 %	4 502	0,8 %
2014	606 060	3,1 %	8 473	1,4 %
2015, I-V	235 482	3,4 %	14 673	6,6 %

Oulun majoitusliikkeiden yöpymisen keskihinta (EUR) ja huonekäyttöaste (%)



	yöpymisen keskihinta € price per night €	huonekäyttöaste % room occupancy rate %	majoitusmyynnin arvo € value of accommodation turnover €
2007	52,31	58,5	27 436 377
2008	53,02	56,8	29 809 378
2009	49,52	52,9	26 664 561
2010	49,84	57,8	29 016 428
2011	51,22	60,5	30 634 749
2012	53,34	58,0	31 632 520
2013	52,42	56,4	31 323 821
2014	55,45	59,2	33 608 195
2015, I-V	57,45	60,1	13 529 261

Yöpymiset Oulussa ja eräissä muissa kaupungeissa tammi-toukokuussa 2015



	2014, I-V			2015, I-V			Yhteensä	Suomi	Ulkomaiset
	Yhteensä	Suomi	Ulkomaiset	Yhteensä	Suomi	Ulkomaiset			
Helsinki	1 177 070	572 717	604 353	1 166 367	581 005	585 362	-0,9 %	1,4 %	-3,1 %
Tampere	341 313	280 543	60 770	361 139	307 435	53 704	5,8 %	9,6 %	-11,6 %
Vantaa	330 603	197 344	133 259	330 765	214 104	116 661	0,0 %	8,5 %	-12,5 %
Turku	241 364	190 438	50 926	239 990	194 246	45 744	-0,6 %	2,0 %	-10,2 %
Kuusamo	238 298	173 696	64 602	238 349	183 618	54 731	0,0 %	5,7 %	-15,3 %
Oulu	220 809	183 347	37 462	235 482	200 440	35 042	6,6 %	9,3 %	-6,5 %
Kuopio	201 894	168 184	33 710	205 312	177 238	28 074	1,7 %	5,4 %	-16,7 %
Rovaniemi	194 151	70 737	123 414	187 482	71 981	115 501	-3,4 %	1,8 %	-6,4 %
Jyväskylä	161 523	138 933	22 590	157 570	137 552	20 018	-2,4 %	-1,0 %	-11,4 %
Lappeenranta	145 320	78 138	67 182	134 309	98 198	36 111	-7,6 %	25,7 %	-46,2 %
Espoo	129 143	73 608	55 535	133 203	81 700	51 503	3,1 %	11,0 %	-7,3 %
Vaasa	84 388	63 719	20 669	84 300	62 192	22 108	-0,1 %	-2,4 %	7,0 %
Savonlinna	88 231	63 808	24 423	79 494	63 697	15 797	-9,9 %	-0,2 %	-35,3 %
Joensuu	81 964	58 783	23 181	77 732	56 969	20 763	-5,2 %	-3,1 %	-10,4 %
Lahti	74 315	53 462	20 853	68 045	49 947	18 098	-8,4 %	-6,6 %	-13,2 %
Mikkeli	68 068	49 820	18 248	66 496	54 940	11 556	-2,3 %	10,3 %	-36,7 %
Hämeenlinna	68 400	60 174	8 226	65 030	59 126	5 904	-4,9 %	-1,7 %	-28,2 %
Pori	59 400	49 513	9 887	63 550	52 301	11 249	7,0 %	5,6 %	13,8 %
Seinäjoki	66 990	62 290	4 700	63 238	58 385	4 853	-5,6 %	-6,3 %	3,3 %
Lohja	46 795	43 417	3 378	52 917	50 006	2 911	13,1 %	15,2 %	-13,8 %
Imatra	77 535	21 655	55 880	51 851	26 284	25 567	-33,1 %	21,4 %	-54,2 %
Maarianhamina	42 975	21 787	21 188	48 461	23 615	24 846	12,8 %	8,4 %	17,3 %
Kouvola	46 196	34 191	12 005	47 479	37 256	10 223	2,8 %	9,0 %	-14,8 %
Porvoo	34 395	25 585	8 810	41 871	29 542	12 329	21,7 %	15,5 %	39,9 %
Kotka	46 148	24 495	21 653	38 823	25 318	13 505	-15,9 %	3,4 %	-37,6 %
Kalajoki	36 174	35 490	684	38 652	33 888	4 764	6,9 %	-4,5 %	596,5 %
Pudasjärvi	42 402	33 877	8 525	33 681	25 849	7 832	-20,6 %	-23,7 %	-8,1 %
Kajaani	32 671	29 445	3 226	31 597	28 309	3 288	-3,3 %	-3,9 %	1,9 %
Kemi	25 940	19 068	6 872	30 734	21 910	8 824	18,5 %	14,9 %	28,4 %
Salo	30 429	24 894	5 535	29 718	23 863	5 855	-2,3 %	-4,1 %	5,8 %
Raasepori	22 988	20 445	2 543	22 726	20 058	2 668	-1,1 %	-1,9 %	4,9 %
Iisalmi	23 558	21 010	2 548	18 628	16 814	1 814	-20,9 %	-20,0 %	-28,8 %
Parainen	5 498	3 402	2 096	9 952	6 961	2 991	81,0 %	104,6 %	42,7 %