



Oulun matkailun tunnuslukuja

Huhtikuu 2015

12/06/2015

Alkuvuoden yöpymiset lähes 7 % plussalla

Oulun** majoitusliikkeiden rekisteröidyt yöpymiset (187.300) lisääntyivät tammi-huhtikuussa 6,6 % edellisvuodesta. Kasvu tuli kokonaan kotimaasta yöpymismäärän (160.200) lisääntyessä 9,3 %. Ulkomailta kirjattiin yöpymisissä (27.100) sitä vastoin vähennystä 6,9 %. Eniten ulkomaalaisyöpyksiä tuli Venäjältä (3.500, - 53 %). Saksasta (3.200, + 48 %), Ruotsista (2.900, - 4 %), Puolasta (2.200, + 224 %) ja Iso-Britanniasta (1.800, - 14 %) tulleet olivat seuraavilla sijoilla.

Vuonna 2014 yöpymiset 606.100) lisääntyivät 1,4 % edellisvuodesta. Kasvu tuli kokonaan kotimaasta yöpymismäärän (485.100) lisääntyessä 2,3 %. Ulkomailta kirjattiin yöpymisissä (121.000) vähennystä 2,0 %. Eniten ulkomaalaisyöpyksiä tuli Venäjältä (16.700, - 14 %) ja Norjasta (14.900, - 9 %). Ruotsista (13.600, - 5 %), Saksasta (12.100, + 7 %), Puolasta (5.700, + 289 %) ja Iso-Britanniasta (5.700, + 4 %) tuli seuraavaksi eniten yöpymisiä.

Talven yöpymiset + 4 %

Talvella 2014-15 (marras-huhtikuu) yöpymiset (272.200) lisääntyivät Oulussa edellistalvesta 3,8 %. Nousu tuli kotimaasta (228.900, + 5,6 %) ulkomailta saapuneiden yöpymisten (43.300) vähentyessä 4,9 %. Eniten ulkomaalaisyöpyksiä tuli Venäjältä (5.400, - 49 %), Ruotsista (4.300, - 13 %), Saksasta (4.200, + 34 %), Puolasta (3.500, + 271 %), Latviasta (2.900, + 126 %) ja Virosta (2.700, + 25 %).

Kesällä 2014 (touko-lokakuu) yöpymiset (345.500) lisääntyivät Oulussa 2,2 %. Kasvu tuli nytkin kotimaasta (269.800, + 3,0 %) ulkomaisten yöpymisten (75.700) vähentyessä 0,5 %. Ulkomaalaisoitä tuli eniten Norjasta (13.600, - 11 %), Ruotsista (9.200, - 5 %), Saksasta (9.000, + 9 %) ja Venäjältä (7.300, - 14 %).

Lisäystä työajan matkailussa

Vapaa-ajan matkalla olleiden yöpymiset vähenivät Oulussa tammi-huhtikuussa (- 7.200) työmatkalla olleiden lisääntyessä 17.900:lla. Vapaa-ajan matkailu väheni eniten ulkomailta (- 5.200) työmatkailun kasvun tullessa suurimmaksi osaksi kotimaasta (+ 14.100). Yöpymiset jakautuivat matkan tarkoituksen mukaan Oulun majoitusliikkeissä tammi-huhtikuussa seuraavasti: vapaa-aika 48,1 %, ammattiin liittyvät 48,4 %, muu tarkoitus 3,6 %.

Oulu yöpymisissä viidennellä sijalla

Kaupunkikohtaisessa vertailussa Oulu oli yöpymisissä mitattuna tammi-huhtikuussa viidennellä sijalla Vantaan ja Kuusamon perässä, mutta mm. Turun, Kuopion ja Rovaniemen edellä.

Kotimaisissa yöpymisissä järjestys oli sama. Ulkomaalaisöissä Oulu oli sijalla yhdeksän Turun ja Lappeenrannan perässä, mutta mm. Imatran, Joensuun ja Vaasan edellä.

Käyttöaste ja keskihinta nousussa

Kaikkien majoitusliikkeiden* huonekäyttöaste oli Oulussa tammi-huhtikuussa 59,8 % eli 5,5 prosenttiyksikköä korkeampi kuin vuotta aiemmin (54,3 %). Huhtikuussa käyttöaste (59,1 %) oli selvästi eli kahdeksan prosenttiyksikköä korkeampi kuin vuotta aiemmin (51,0 %).

Koko maassa kaikkien majoitusliikkeiden käyttöaste oli tammi-huhtikuussa 45,7 %.

Yöpymisen keskihinta oli Oulussa tammi-huhtikuussa 56,50 € eli runsaan euron korkeampi kuin vuotta aiemmin (55,25 €). Huhtikuussa keskihinta (57,27 €) oli saman verran korkeampi kuin vuotta aiemmin (56,14 €).

Koko maassa yöpymisen keskihinta oli tammi-huhtikuussa 54,60 €.

Majoitusmyynnin arvo nousussa

Majoitusmyynnin arvo oli Oulussa tammi-huhtikuussa 10,58 milj. € eli 880.000 € suurempi kuin vuotta aiemmin (9,70 milj. €). Vuoden 2014 majoitusmyynti oli 33,61 milj. € eli 2,28 milj. € suurempi kuin vuotta aiemmin (31,32 milj. €).

Oulun rekisteröity majoituskapasiteetti oli tammi-huhtikuussa 3.250 vuodetta eli 92 (- 2,7 %) vuodepaikkaa pienempi kuin vuotta aikaisemmin. Vuoden 2014 keskimääräinen kapasiteetti oli 3.379 vuodetta eli 15 (- 0,5 %) vuodepaikkaa pienempi kuin vuonna 2013.

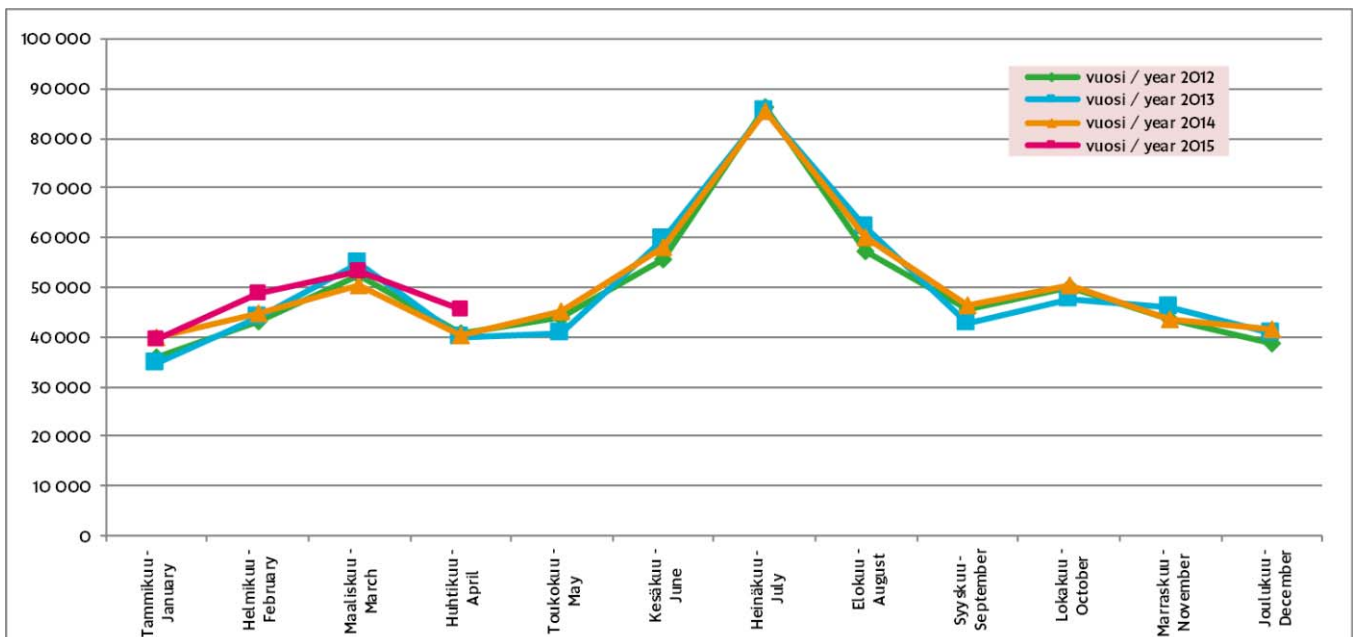
* sis. majoitusliikkeet (hotellit, retkeilymajat, lomakylät, leirintäalueet yms.), joissa on vähintään 20 vuodepaikkaa

** Oulun lukuihin sisältyvät Haukipudas, Kiiminki, Oulunsalo ja Yli-li vuodesta 2008 alkaen

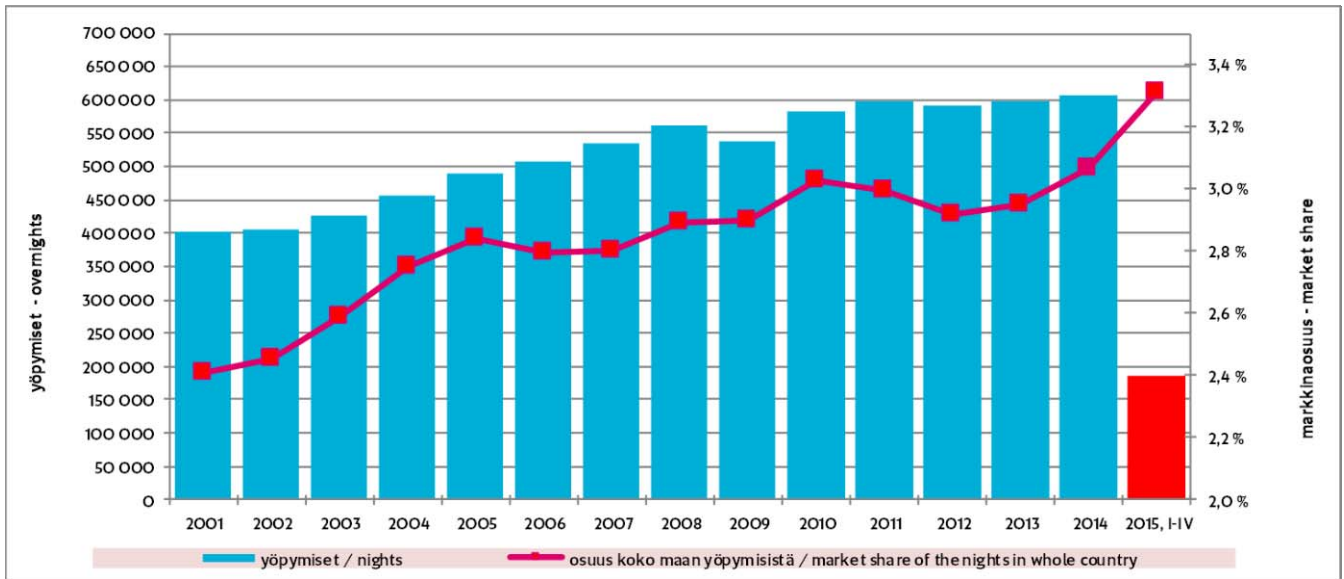
Yöpymiset Oulun majoitusliikkeissä matkustajan asuinmaan mukaan

	IV/2014	IV/2015	Muutos IV/14-IV/15 Change IV/14-IV/15 %	I-IV/2014	I-IV/2015	Muutos I-IV/14-I-IV/15 Change I-IV/14-I-IV/15 %	2013	2014	Muutos 13>14 Change 13>14 %
Yhteensä - Total	40 509	45 496	12,3 %	175 658	187 273	6,6 %	597 587	606 060	1,4 %
Ulkomaat - Foreign countries	4 970	5 638	13,4 %	29 075	27 061	-6,9 %	123 437	120 994	-2,0 %
Suomi - Finland	35 539	39 858	12,2 %	146 583	160 212	9,3 %	474 150	485 066	2,3 %
Venäjä - Russia	576	462	-19,8 %	7 468	3 482	-53,4 %	19 518	16 714	-14,4 %
Ruotsi - Sweden	668	819	22,6 %	2 997	2 863	-4,5 %	14 384	13 614	-5,4 %
Saksa - Germany	498	846	69,9 %	2 136	3 153	47,6 %	11 294	12 135	7,4 %
Iso-Britannia - Great Britain	486	327	-32,7 %	2 073	1 791	-13,6 %	5 463	5 706	4,4 %
Ranska - France	207	179	-13,5 %	869	1 109	27,6 %	3 647	3 026	-17,0 %
Japani - Japan	35	103	194,3 %	270	390	44,4 %	1 810	1 311	-27,6 %
USA	180	236	31,1 %	1 308	1 190	-9,0 %	3 645	4 430	21,5 %
Viro - Estonia	140	223	59,3 %	660	890	34,8 %	4 375	4 161	-4,9 %
Norja - Norway	215	126	-41,4 %	825	638	-22,7 %	16 466	14 913	-9,4 %
Alankomaat - Netherlands	138	111	-19,6 %	717	659	-8,1 %	1 960	3 085	57,4 %
Kiina - China	254	193	-24,0 %	869	739	-15,0 %	4 557	3 147	-30,9 %
Sveitsi - Switzerland	63	39	-38,1 %	284	259	-8,8 %	2 142	2 138	-0,2 %
Italia - Italy	117	83	-29,1 %	534	435	-18,5 %	2 012	2 668	32,6 %
Espanja - Spain	64	50	-21,9 %	385	265	-31,2 %	1 317	1 164	-11,6 %
Tanska - Denmark	376	148	-60,6 %	858	1 087	26,7 %	2 171	3 500	61,2 %
Puola - Poland	204	529	159,3 %	657	2 129	224,0 %	1 468	5 716	289,4 %
Itävalta - Austria	30	38	26,7 %	174	162	-6,9 %	973	1 052	8,1 %
Australia	21	19	-9,5 %	82	83	1,2 %	492	419	-14,8 %
Belgia - Belgium	67	45	-32,8 %	362	319	-11,9 %	828	1 306	57,7 %
Thaimaa - Thailand	0	1		18	51	183,3 %	65	261	301,5 %
Intia - India	74	33	-55,4 %	333	236	-29,1 %	943	1 231	30,5 %
Latvia	27	3	-88,9 %	322	560	73,9 %	1 321	2 955	123,7 %
Kanada - Canada	6	44	633,3 %	104	190	82,7 %	782	777	-0,6 %
Tšekki - Czech	12	37	208,3 %	91	186	104,4 %	700	629	-10,1 %
Etelä-Korea - South Korea	27	0	-100,0 %	160	48	-70,0 %	590	455	-22,9 %
Liettua - Lithuania	47	20	-57,4 %	221	208	-5,9 %	657	886	34,9 %
Israel	17	10	-41,2 %	46	41	-10,9 %	145	202	39,3 %
Unkari - Hungary	14	20	42,9 %	96	156	62,5 %	373	709	90,1 %
Irlanti - Ireland	22	79	259,1 %	79	147	86,1 %	528	383	-27,5 %
Turkki - Turkey	8	33	312,5 %	174	135	-22,4 %	258	338	31,0 %
Brasilia	2	7	250,0 %	57	43	-24,6 %	209	139	-33,5 %
Singapore	1	14	1300,0 %	18	36	100,0 %	196	154	-21,4 %
Portugali - Portugal	10	7	-30,0 %	75	145	93,3 %	250	235	-6,0 %
Taiwan	5	41	720,0 %	47	261	455,3 %	267	487	82,4 %
Kreikka - Greece	18	3	-83,3 %	42	51	21,4 %	168	268	59,5 %
Muut maat - Other countries	338	699	106,8 %	3 607	2 900	-19,6 %	17 357	10 464	-39,7 %

Yöpymiset kuukausittain Oulussa

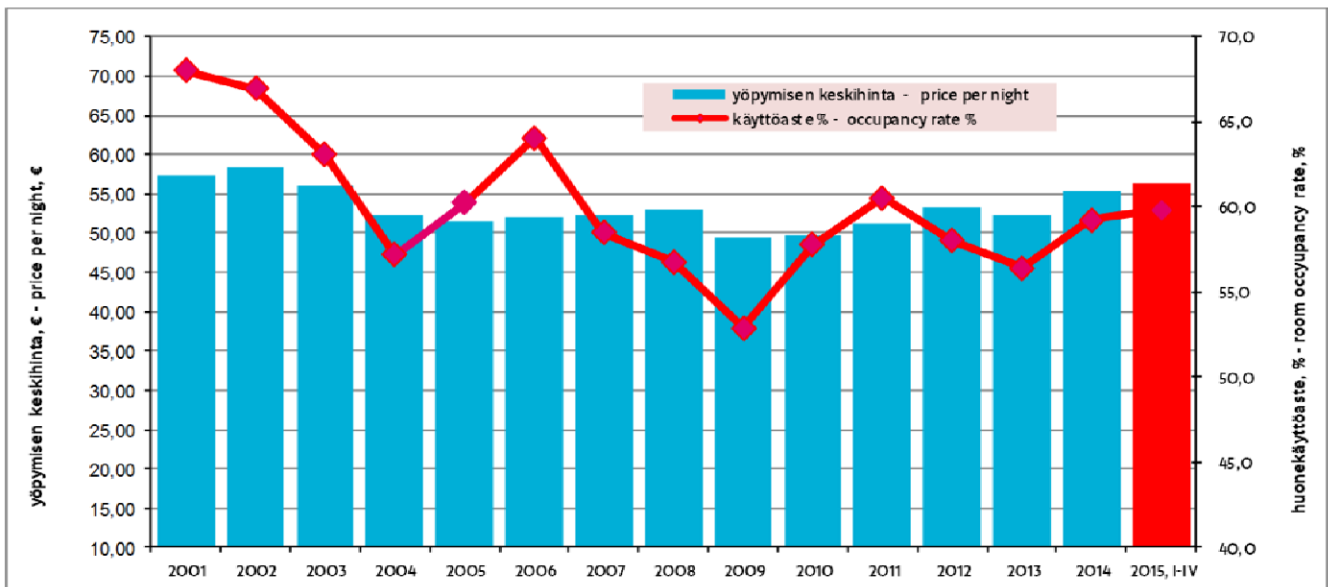


Kokonaisyöpmiset Oulussa ja markkinaosuus koko maan yöpymisistä



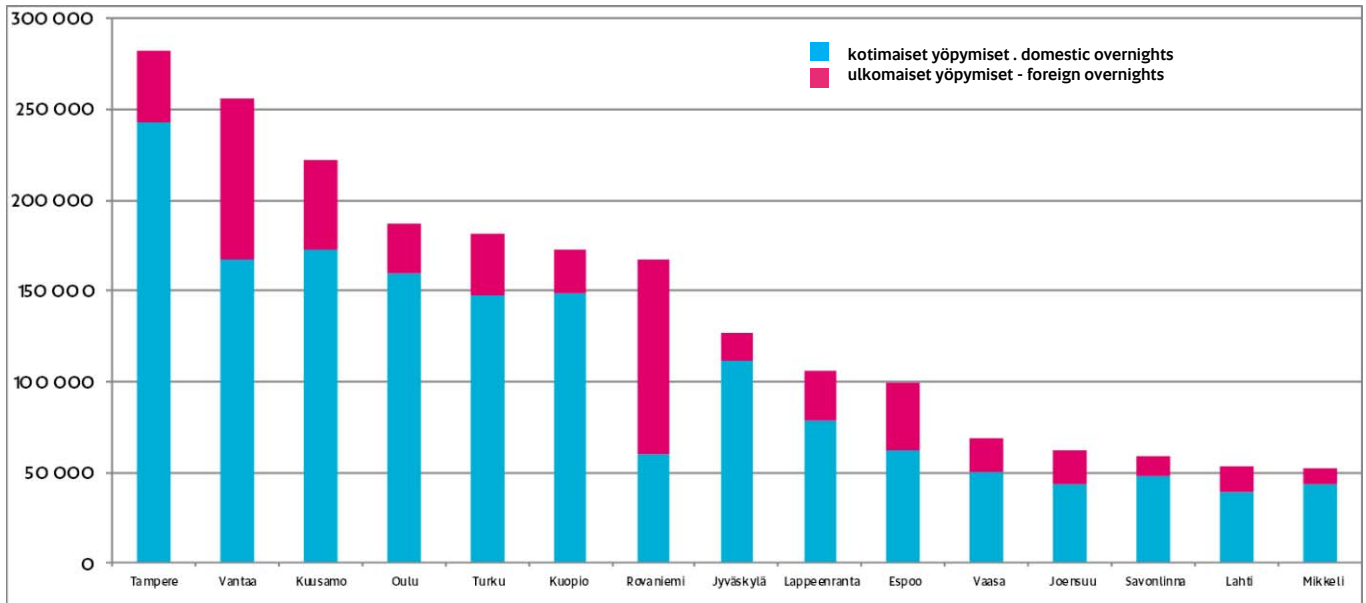
	yöpymiset nights	osuus koko maan yöpymisistä market share of the nights in whole country	muutos abs. edellisestä vuodesta change abs. from previous year	muutos % edellisestä vuodesta change % from previous year
2007	533 446	2,8 %	25 236	5,0 %
2008	562 221	2,9 %	28 775	5,4 %
2009	538 492	2,9 %	-23 729	-4,2 %
2010	582 138	3,0 %	43 646	8,1 %
2011	598 048	3,0 %	15 910	2,7 %
2012	593 085	2,9 %	-4 963	-0,8 %
2013	597 587	3,0 %	4 502	0,8 %
2014	606 060	3,1 %	8 473	1,4 %
2015, I-IV	187 273	3,3 %	11 615	6,6 %

Oulun majoitusliikkeiden yöpymisen keskihinta (EUR) ja huonekäyttöaste (%)



	yöpymisen keskihinta € price per night €	huonekäyttöaste % room occupancy rate %	majoitusmyynnin arvo € value of accommodation turnover €
2007	52,31	58,5	27 436 377
2008	53,02	56,8	29 809 378
2009	49,52	52,9	26 664 561
2010	49,84	57,8	29 016 428
2011	51,22	60,5	30 634 749
2012	53,34	58,0	31 632 520
2013	52,42	56,4	31 323 821
2014	55,45	59,2	33 608 195
2015, I-IV	56,50	59,8	10 580 646

Yöymiset Oulussa ja eräissä muissa kaupungeissa tammi-huhtikuussa 2015



	2014, I-IV			2015, I-IV			Yhteensä	Suomi	Ulkomaat
	Yhteensä	Suomi	Ulkomaat	Yhteensä	Suomi	Ulkomaat			
Helsinki	885 605	435 749	449 856	881 342	451 175	430 167	-0,5 %	3,5 %	-4,4 %
Tampere	264 331	220 019	44 312	281 891	242 525	39 366	6,6 %	10,2 %	-11,2 %
Vantaa	262 066	158 040	104 026	255 968	167 306	88 662	-2,3 %	5,9 %	-14,8 %
Kuusamo	225 209	164 032	61 177	222 314	172 660	49 654	-1,3 %	5,3 %	-18,8 %
Oulu	175 658	146 583	29 075	187 273	160 212	27 061	6,6 %	9,3 %	-6,9 %
Turku	182 901	145 769	37 132	181 919	147 173	34 746	-0,5 %	1,0 %	-6,4 %
Kuopio	170 159	139 996	30 163	172 706	148 655	24 051	1,5 %	6,2 %	-20,3 %
Rovaniemi	173 817	58 876	114 941	166 874	59 715	107 159	-4,0 %	1,4 %	-6,8 %
Jyväskylä	129 186	110 643	18 543	126 690	111 477	15 213	-1,9 %	0,8 %	-18,0 %
Lappeenranta	118 689	62 966	55 723	106 050	78 471	27 579	-10,6 %	24,6 %	-50,5 %
Espoo	97 120	55 551	41 569	99 367	62 317	37 050	2,3 %	12,2 %	-10,9 %
Vaasa	65 571	49 937	15 634	68 727	50 469	18 258	4,8 %	1,1 %	16,8 %
Joensuu	65 697	45 983	19 714	61 659	43 318	18 341	-6,1 %	-5,8 %	-7,0 %
Savonlinna	65 722	47 527	18 195	59 176	47 919	11 257	-10,0 %	0,8 %	-38,1 %
Lahti	59 255	42 773	16 482	53 675	38 751	14 924	-9,4 %	-9,4 %	-9,5 %
Mikkeli	53 406	38 992	14 414	52 029	43 215	8 814	-2,6 %	10,8 %	-38,9 %
Seinäjoki	50 665	46 900	3 765	48 852	45 420	3 432	-3,6 %	-3,2 %	-8,8 %
Hämeenlinna	49 816	43 672	6 144	48 537	43 698	4 839	-2,6 %	0,1 %	-21,2 %
Pori	46 304	38 327	7 977	47 954	38 942	9 012	3,6 %	1,6 %	13,0 %
Lohja	34 376	31 386	2 990	39 621	37 052	2 569	15,3 %	18,1 %	-14,1 %
Imatra	64 276	17 516	46 760	39 550	19 710	19 840	-38,5 %	12,5 %	-57,6 %
Kouvola	34 196	24 586	9 610	34 115	26 203	7 912	-0,2 %	6,6 %	-17,7 %
Pudasjärvi	40 887	32 373	8 514	32 277	24 453	7 824	-21,1 %	-24,5 %	-8,1 %
Kalajoki	27 419	26 786	633	28 892	25 416	3 476	5,4 %	-5,1 %	449,1 %
Porvoo	25 230	18 424	6 806	28 031	20 453	7 578	11,1 %	11,0 %	11,3 %
Maarianhamina	24 661	11 658	13 003	27 181	12 572	14 609	10,2 %	7,8 %	12,4 %
Kemi	21 769	15 431	6 338	26 517	18 621	7 896	21,8 %	20,7 %	24,6 %
Kajaani	26 409	23 664	2 745	26 252	23 789	2 463	-0,6 %	0,5 %	-10,3 %
Kotka	31 836	16 054	15 782	25 416	16 065	9 351	-20,2 %	0,1 %	-40,7 %
Salo	22 448	18 774	3 674	22 064	17 705	4 359	-1,7 %	-5,7 %	18,6 %
Iisalmi	19 209	17 223	1 986	15 127	13 671	1 456	-21,3 %	-20,6 %	-26,7 %
Raasepori	14 813	13 508	1 305	13 678	12 186	1 492	-7,7 %	-9,8 %	14,3 %