



Yöpymiset alkuvuodesta hieman miinuksella

Oulun** majoitusliikkeiden rekisteröidyt yöpymiset (78.300) vähenivät tammi-helmikuussa 1,2 % edellisvuodesta. Kotimaasta tulleiden yöpymismäärä (62.700) pieneni 0,5 % ja ulkomailta saapuneiden (15.600) 3,7 %. Eniten ulkomaalaisyöpymisistä tuli Venäjältä (4.900, + 17 %), Ruotsista (1.300, - 4 %), Ruotsista (13.600, + 7 %) ja Iso-Britanniasta (1.000, + 16 %).

Vuonna 2012 yöpymiset (593.100) vähenivät 0,8 % edellisvuodesta. Kotimaasta tulleiden yöpymismäärä (473.400) pieneni 0,8 % ja ulkomailta saapuneiden (119.700) 1,0 %. Eniten ulkomaalaisyöpymisistä tuli Norjasta (18.000, + 0 %), Venäjältä (17.000, + 17 %), Ruotsista (14.000, + 9 %) ja Saksasta (12.200, - 2 %).

Talven yöpymiset lähes ennallaan

Talvella 2012-13 (marras-helmikuu) yöpymiset (160.400) lisääntyivät Oulussa edellistalvesta aavistuksen eli 0,2 %. Kasvu tuli kotimaasta (130.500, + 0,4 %) ulkomailta saapuneiden yöpymismäärän (29.900) pienentyessä 0,9 %. Eniten ulkomaalaisyöpymisistä tuli Venäjältä (7.900, + 26 %), Virosta (3.200, + 23 %) ja Ruotsista (3.200, + 8 %).

Kesällä 2012 (touko-lokakuu) yöpymiset (338.800) vähenivät Oulussa 2,3 % edelliskesästä. Kotimaiset yöpymiset (263.300) vähenivät 1,0 % ulkomailta tulleiden yöpymisluvun (75.500) pienentyessä 6,4 %. Ulkomaalaisyöpymisistä tuli eniten (17.100) Norjasta (- 1 %), Ruotsista (9.300, + 9 %), Saksasta (8.600, - 11 %) ja Venäjältä (7.600, + 15 %).

Lisäystä vapaa-ajan matkailussa

Vapaa-ajan matkalla olleiden yöpymiset lisääntyivät Oulussa tammi-helmikuussa 4.300:lla työmatkailun vähentyessä 4.900:lla yöpymisellä. Vapaa-ajan matkailun kasvu tuli kokonaan kotimaasta, mistä tuli toisaalta myös melkein koko työmatkailun miinus. Yöpymiset jakautuivat matkan tarkoituksen mukaan Oulun majoitusliikkeissä tammi-helmikuussa seuraavasti: vapaa-aika 56,5 %, ammattiin liittyvät 40,1 %, muu tarkoitus 3,3 %. Vuoden 2012 vastaava jakauma oli: vapaa-aika 57,9 %, ammattiin liittyvät 39,4 %, muu tarkoitus 3,2 %.

Oulu yöpymisissä kahdeksannella sijalla

Kaupunkikohtaisessa vertailussa Oulu oli yöpymisissä mitattuna tammi-helmikuussa sijalla kahdeksan Kuusamon, Kuopion ja Turun jäljessä, mutta mm. Jyväskylän, Lappeenrannan ja Espoon edellä.

Kotimaisissa yöpymisissä Oulun sijoitus oli seitsemäs Rovaniemen edellä ja lähes tasoissa Kuusamon kanssa. Ulkomaalaisyöpymisissä Oulun sijoitus oli huonompi eli yhdestoista, sillä myös Espoo, Imatra ja Lappeenranta olivat Oulun edellä.

Käyttöaste ja keskihinta laskussa

Kaikkien majoitusliikkeiden huonekäyttöaste oli Oulussa tammi-helmikuussa 49,9 % eli lähes kuusi prosenttiyksikköä alempi kuin vuotta aiemmin (55,7 %). Helmikuussa käyttöaste (57,0 %) jäi 4,5 prosenttiyksikköä alle vuoden takaisen (61,5 %) tason.

Koko maassa kaikkien majoitusliikkeiden käyttöaste oli tammi-helmikuussa 45,1 %.

Yöpymisen keskihinta oli Oulussa tammi-helmikuussa 55,82 € eli yli 1,5 euroa alempi kuin vuotta aiemmin (57,41 €). Helmikuussa keskihinta (54,46 €) oli vajaat kolme euroa alempi kuin vuotta aiemmin (57,35 €).

Koko maassa yöpymisen keskihinta oli tammi-helmikuussa 53,13 €.

Majoitusmyynnin arvo ennallaan

Majoitusmyynnin arvo oli Oulussa tammi-helmikuussa 4,37 milj. € eli lähes sama kuin vuotta aiemmin (4,35 milj. €). Vuoden 2012 majoitusmyynti oli 31,63 milj. € eli noin miljoona euroa suurempi kuin vuotta aiemmin (30,63 milj. €).

Oulun rekisteröity majoituskapasiteetti oli tammi-helmikuussa 3.320 vuodetta eli 262 (+ 8,6 %) vuodepaikkaa suurempi kuin vuotta aikaisemmin. Vuonna 2012 keskimääräinen kapasiteetti oli 3.302 vuodetta eli 152 (+ 4,8 %) vuodepaikkaa suurempi kuin vuonna 2011.

* sis. majoitusliikkeet (hotellit, retkeilymajat, lomakylät, leirintäalueet yms.), joissa vähintään 10 huonetta tai mökkiä

** Oulun lukuihin sisältyvät Haukipudas, Kiiminki, Oulunsalo ja Yli-Ii vuodesta 2008 alkaen

Yöpymiset matkan tarkoituksen mukaan

Tammi-helmikuu 2013

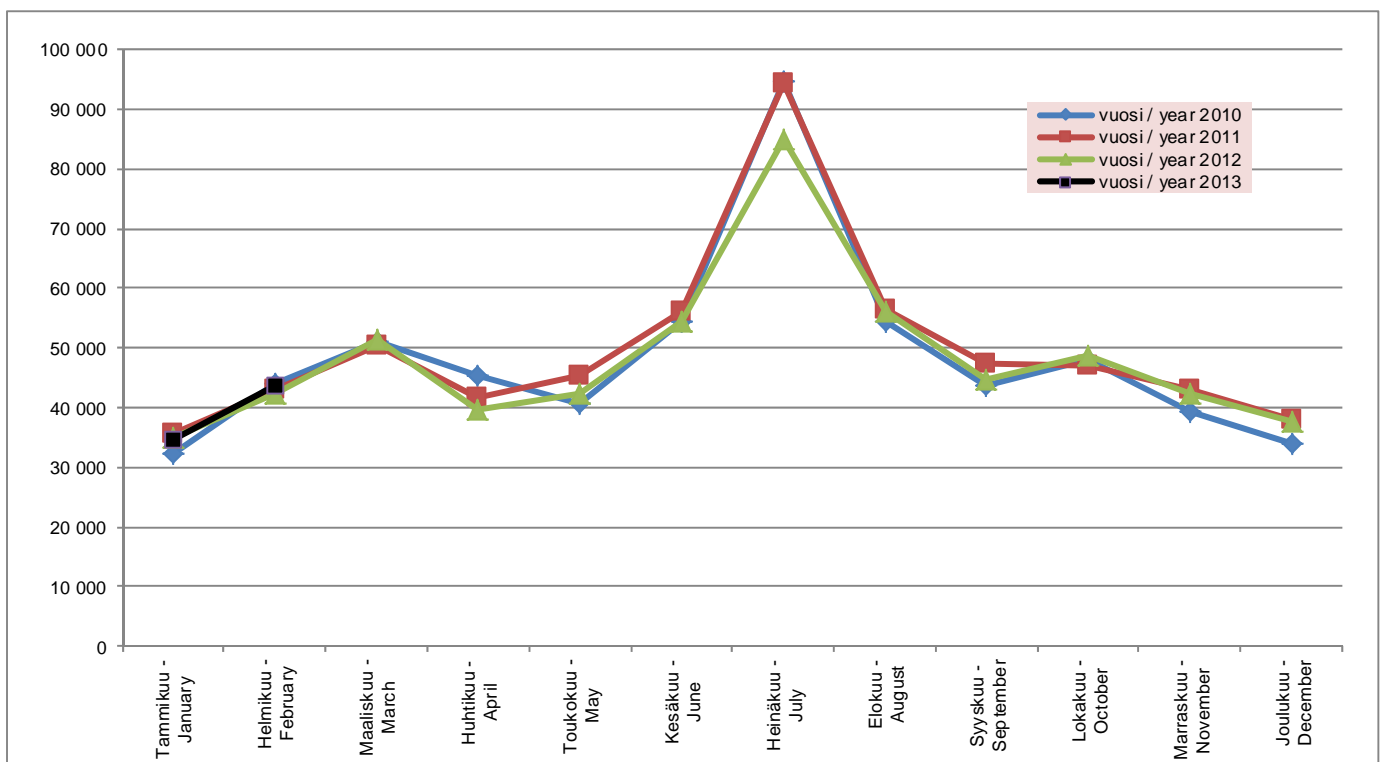


	Vapaa-aika Leisure	Osuus, % Share, %	Ammattiin liittyvät Business	Osuus, % Share, %	Muu matkan tarkoitus Other purpose	Osuus, % Share, %
2007	321 798	60,3 %	207 657	38,9 %	3 992	0,7 %
2008	320 132	56,9 %	238 613	42,4 %	3 477	0,6 %
2009	322 231	59,8 %	211 914	39,4 %	4 347	0,8 %
2010	344 782	59,2 %	232 398	39,9 %	4 958	0,9 %
2011	348 007	58,2 %	237 047	39,6 %	12 993	2,2 %
2012	343 455	57,9 %	233 414	39,4 %	16 216	2,7 %
2013, I-II	44 252	56,5 %	31 401	40,1 %	2 608	3,3 %

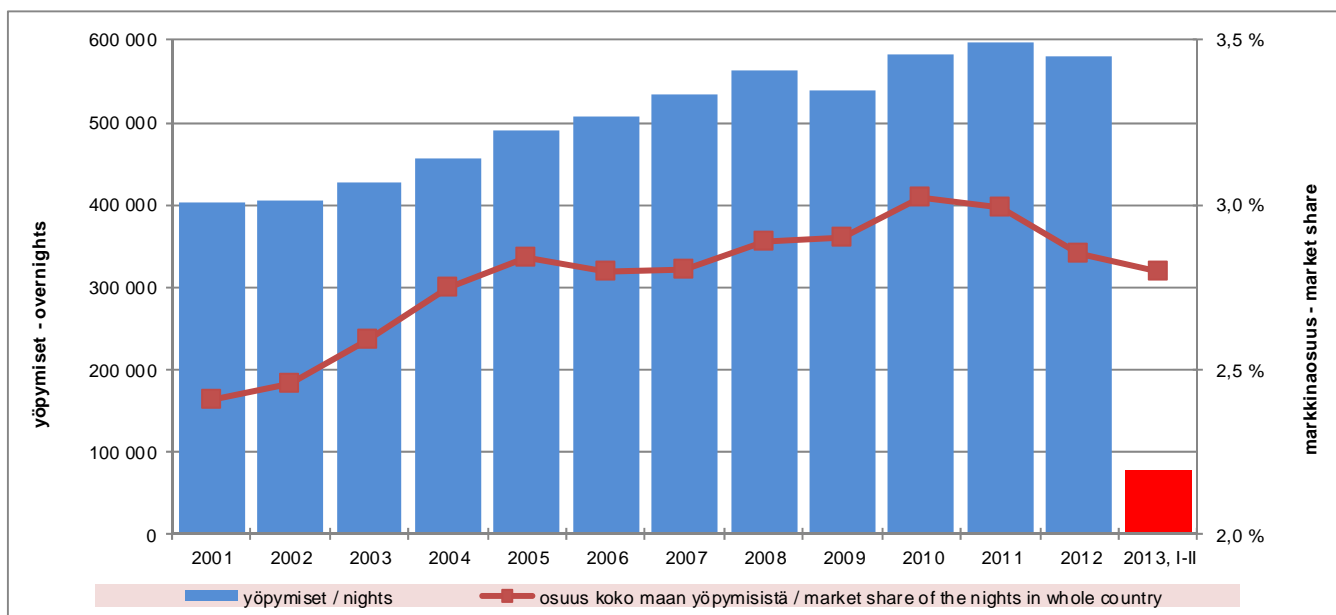
Yöymiset Oulun majoitusliikkeissä matkustajan asuinmaan mukaan

	II/2012	II/2013	Muutos II/12-II/13 Change II/12-II/13 %	I-II/2012	I-II/2013	Muutos I-II/12>I-II/13 Change I-II/12>I-II/13 %	2011	2012	Muutos 11/12 Change 11/12 %
Yhteensä - Total	43 205	43 787	1,3 %	79 205	78 261	-1,2 %	598 048	593 085	-0,8 %
Suomi - Finland	36 290	37 056	2,1 %	62 998	62 661	-0,5 %	477 221	473 422	-0,8 %
Ulkomaat - Foreign countries	6 915	6 731	-2,7 %	16 207	15 600	-3,7 %	120 827	119 663	-1,0 %
Norja - Norway	219	275	25,6 %	349	448	28,4 %	17 990	18 040	0,3 %
Ruotsi - Sweden	719	737	2,5 %	1 351	1 293	-4,3 %	12 766	13 964	9,4 %
Saksa - Germany	739	393	-46,8 %	1 350	916	-32,1 %	12 439	12 187	-2,0 %
Iso-Britannia - Great Britain	413	581	40,7 %	827	962	16,3 %	4 690	4 350	-7,2 %
USA	356	244	-31,5 %	575	431	-25,0 %	3 651	3 816	4,5 %
Alankomaat - Netherlands	122	163	33,6 %	188	285	51,6 %	2 254	2 021	-10,3 %
Venäjä - Russia	665	868	30,5 %	4 160	4 862	16,9 %	14 511	16 962	16,9 %
Italia - Italy	96	122	27,1 %	212	241	13,7 %	2 785	2 435	-12,6 %
Tanska - Denmark	196	124	-36,7 %	331	289	-12,7 %	1 813	2 649	46,1 %
Sveitsi - Switzerland	91	157	72,5 %	140	223	59,3 %	1 898	2 335	23,0 %
Ranska - France	209	249	19,1 %	518	404	-22,0 %	4 052	3 522	-13,1 %
Japani - Japan	165	70	-57,6 %	243	178	-26,7 %	2 160	1 608	-25,6 %
Espanja - Spain	94	97	3,2 %	161	147	-8,7 %	1 490	1 337	-10,3 %
Viro - Estonia	244	308	26,2 %	803	699	-13,0 %	5 056	6 223	23,1 %
Kiina - China	441	171	-61,2 %	672	356	-47,0 %	2 858	3 074	7,6 %
Itävalta - Austria	50	87	74,0 %	74	155	109,5 %	1 284	994	-22,6 %
Belgia - Belgium	80	43	-46,3 %	114	70	-38,6 %	721	1 020	41,5 %
Unkari - Hungary	55	47	-14,5 %	56	56	0,0 %	962	764	-20,6 %
Puola - Poland	92	44	-52,2 %	180	72	-60,0 %	3 612	2 280	-36,9 %
Kreikka - Greece	12	12	0,0 %	112	29	-74,1 %	327	445	36,1 %
Kanada - Canada	40	52	30,0 %	93	117	25,8 %	650	764	17,5 %
Portugali - Portugal	6	14	133,3 %	9	52	477,8 %	206	198	-3,9 %
Irlanti - Ireland	20	119	495,0 %	41	155	278,0 %	753	407	-45,9 %
Islanti - Iceland	2	2	0,0 %	5	2	-60,0 %	117	175	49,6 %
Tšekki - Czech Republik	70	36	-48,6 %	74	65	-12,2 %	543	817	50,5 %
Intia - India	125	46	-63,2 %	182	141	-22,5 %	2 689	766	-71,5 %
Australia	13	7	-46,2 %	34	40	17,6 %	556	690	24,1 %
Israel	11	5	-54,5 %	14	6	-57,1 %	158	163	3,2 %
Latvia	101	7	-93,1 %	238	57	-76,1 %	1 504	1 613	7,2 %
Turkki - Turkey	48	39	-18,8 %	67	65	-3,0 %	279	316	13,3 %
Etelä-Korea - South Korea	54	41	-24,1 %	67	81	20,9 %	362	284	-21,5 %
Liettua - Lithuania	15	9	-40,0 %	102	56	-45,1 %	540	632	17,0 %
Brasilia - Brazil	39	7	-82,1 %	55	14	-74,5 %	141	221	56,7 %
Uusi-Seelanti - New Zealand	0	0		0	0		162	100	-38,3 %
Taiwan	8	3	-62,5 %	51	36	-29,4 %	272	220	-19,1 %
Muut maat - Other countries	1 305	1 552	18,9 %	2 759	2 597	-5,9 %	14 576	12 271	-15,8 %

Yöymiset kuukausittain Oulussa

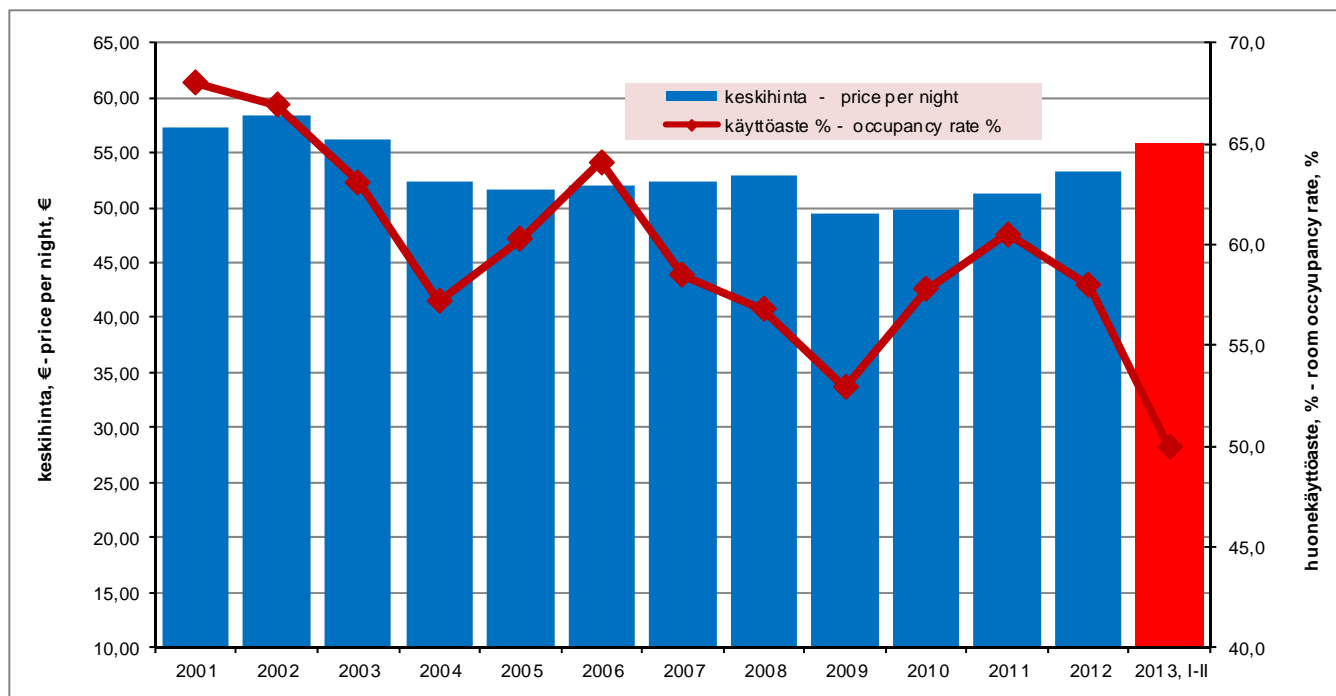


Kokonaisyöpymiset Oulussa ja markkinaosuus koko maan yöpymisistä



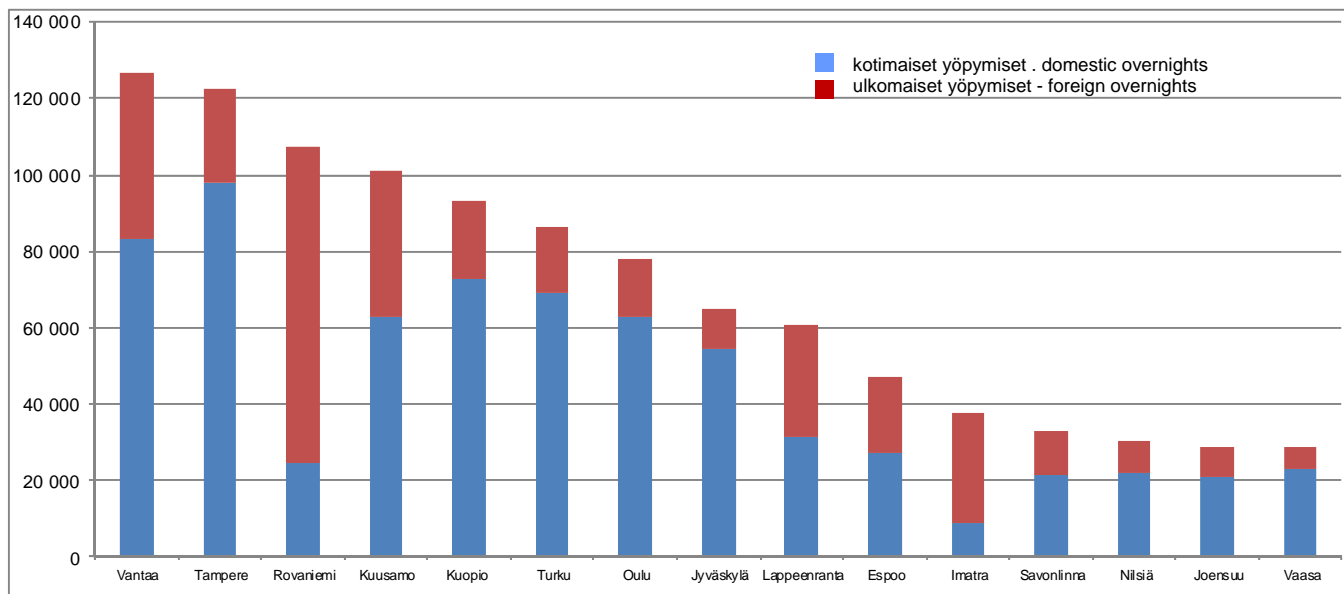
	yöpymiset nights	osuus koko maan yöpymisistä market share of the nights in whole country	muutos abs. edellisestä vuodesta change abs. from previous year	muutos % edellisestä vuodesta change % from previous year
2005	490 168	2,9 %	33 208	7,3 %
2006	508 210	2,8 %	18 042	3,7 %
2007	533 446	2,8 %	25 236	5,0 %
2008	562 221	2,9 %	28 775	5,4 %
2009	538 492	2,9 %	-23 729	-4,2 %
2010	582 138	3,0 %	43 646	8,1 %
2011	598 048	3,0 %	15 910	2,7 %
2012	579 915	2,9 %	-18 133	-3,0 %
2013, I-II	78 261	2,8 %	873	1,1 %

Oulun majoitusliikkeiden yöpymisen keskihinta (EUR) ja huonekäyttöaste (%)



	keskihinta € price per night €	käyttöaste % occupancy rate %	majoitusmyynnin arvo € value of accommodation turnover €
2005	51,61	60,3	24 859 471
2006	52,08	64,2	25 973 849
2007	52,31	58,5	27 436 377
2008	53,02	56,8	29 809 378
2009	49,52	52,9	26 664 561
2010	49,84	57,8	29 016 428
2011	51,22	60,5	30 634 749
2012	53,34	58,0	31 632 520
2013, I-II	55,82	49,9	4 368 769

Yöpymiset Oulussa ja eräissä muissa kaupungeissa tammi-helmikuussa 2013



	2012, tammi-helmikuu			2013, tammi-helmikuu			Muutos-%		
	Yhteensä	Suomi	Ulkomaiset	Yhteensä	Suomi	Ulkomaiset	Yhteensä	Suomi	Ulkomaiset
Helsinki	454 437	213 847	240 590	430 410	200 498	229 912	-5,3 %	-6,2 %	-4,4 %
Vantaa	130 497	86 467	44 030	126 873	83 381	43 492	-2,8 %	-3,6 %	-1,2 %
Tampere	122 107	100 161	21 946	122 559	97 824	24 735	0,4 %	-2,3 %	12,7 %
Rovaniemi	108 780	26 903	81 877	107 599	24 716	82 883	-1,1 %	-8,1 %	1,2 %
Kuusamo	92 507	60 812	31 695	101 351	62 685	38 666	9,6 %	3,1 %	22,0 %
Kuopio	95 077	72 217	22 860	93 299	72 658	20 641	-1,9 %	0,6 %	-9,7 %
Turku	83 728	69 110	14 618	86 406	69 352	17 054	3,2 %	0,4 %	16,7 %
Oulu	79 205	62 998	16 207	78 261	62 661	15 600	-1,2 %	-0,5 %	-3,7 %
Jyväskylä	68 495	53 845	14 650	65 198	54 592	10 606	-4,8 %	1,4 %	-27,6 %
Lappeenranta	55 311	32 324	22 987	60 714	31 363	29 351	9,8 %	-3,0 %	27,7 %
Espoo	56 421	30 232	26 189	47 106	27 076	20 030	-16,5 %	-10,4 %	-23,5 %
Imatra	37 255	9 095	28 160	37 528	8 648	28 880	0,7 %	-4,9 %	2,6 %
Savonlinna	29 828	19 069	10 759	32 822	21 512	11 310	10,0 %	12,8 %	5,1 %
Nilsia	32 547	23 514	9 033	30 248	22 061	8 187	-7,1 %	-6,2 %	-9,4 %
Joensuu	35 390	21 745	13 645	28 972	20 852	8 120	-18,1 %	-4,1 %	-40,5 %
Vaasa	32 767	24 801	7 966	28 548	22 935	5 613	-12,9 %	-7,5 %	-29,5 %
Lahti	31 137	19 921	11 216	28 395	19 633	8 762	-8,8 %	-1,4 %	-21,9 %
Mikkeli	27 654	18 452	9 202	27 873	18 460	9 413	0,8 %	0,0 %	2,3 %
Hämeenlinna	31 933	22 904	9 029	26 586	21 363	5 223	-16,7 %	-6,7 %	-42,2 %
Pori	21 412	17 060	4 352	23 273	19 019	4 254	8,7 %	11,5 %	-2,3 %
Seinäjoki	23 818	21 534	2 284	21 934	19 847	2 087	-7,9 %	-7,8 %	-8,6 %
Kouvola	18 022	14 028	3 994	19 998	13 356	6 642	11,0 %	-4,8 %	66,3 %
Lohja	17 982	17 379	603	18 494	16 710	1 784	2,8 %	-3,8 %	195,9 %
Pudasjärvi	15 041	7 341	7 700	15 803	8 038	7 765	5,1 %	9,5 %	0,8 %
Porvoo	16 656	10 895	5 761	15 615	10 665	4 950	-6,3 %	-2,1 %	-14,1 %
Kotka	13 741	7 423	6 318	15 272	7 629	7 643	11,1 %	2,8 %	21,0 %
Kemi	13 544	8 590	4 954	14 342	8 655	5 687	5,9 %	0,8 %	14,8 %
Kajaani	14 053	11 546	2 507	13 976	12 064	1 912	-0,5 %	4,5 %	-23,7 %
Raasepori	11 416	9 112	2 304	11 018	9 223	1 795	-3,5 %	1,2 %	-22,1 %
Maarianhamina	7 891	4 152	3 739	9 190	4 639	4 551	16,5 %	11,7 %	21,7 %
Kalajoki	9 328	8 699	629	8 784	8 185	599	-5,8 %	-5,9 %	-4,8 %
Salo	10 598	8 724	1 874	8 593	7 505	1 088	-18,9 %	-14,0 %	-41,9 %
Parainen	4 752	3 552	1 200	2 651	2 377	274	-44,2 %	-33,1 %	-77,2 %