



# Oulun matkailun tunnuslukuja

Tammikuu 2015

20/03/2015

## Yöpymiset tammikuussa hieman miinuksella

Oulun\*\* majoitusliikkeiden rekisteröidyt yöpymiset (39.700) vähenivät tammikuussa hieman eli 0,8 % edellisvuodesta. Miinus tuli kokonaan ulkomailta yöpymismäärän (8.000) pienentyessä 18,0 %. Kotimaasta kirjattiin yöpymisissä (31.700) sitä vastoin lisäystä 4,8 %. Eniten ulkomaalaisyöpyymiä tuli Venäjältä (2.200, - 54 %). Puolasta (700, + 274 %), Saksasta (600, + 84 %) ja Ruotista (600, - 10 %) tuli seuraavaksi eniten yöpymisiä.

Vuonna 2014 yöpymiset 606.100 lisääntyivät 1,4 % edellisvuodesta. Kasvu tuli kokonaan kotimaasta yöpymismäärän (485.100) lisääntyessä 2,3 %. Ulkomailta kirjattiin yöpymisissä (121.000) vähennystä 2,0 %. Eniten ulkomaalaisyöpyymiä tuli Venäjältä (16.700, - 14 %) ja Norjasta (14.900, - 9 %). Ruotsista (13.600, - 5 %), Saksasta (12.100, + 7 %), Puolasta (5.700, + 289 %) ja Iso-Britanniasta (5.700, + 4 %) tuli seuraavaksi eniten yöpymisiä.

## Alkupalven yöpymiset kotimaasta ennallaan

Alkupalvella 2014-15 (marras-tammikuu) yöpymiset (124.600) vähenivät Oulussa edellistalvesta 1,5 %. Miinus tuli ulkomailta (24.200, - 7,5 %) kotimaasta saapuneiden yöpymisten (100.400) pysyessä täsmälleen ennallaan. Eniten ulkomaalaisyöpyymiä tuli Venäjältä (4.200, - 48 %), Latviasta (2.800, + 142 %), Puolasta (2.000, + 339 %), Virosta (2.000, + 20 %), Ruotsista (2.000, - 22 %), ja Saksasta (1.700, + 26 %).

Kesällä 2014 (touko-lokakuu) yöpymiset (345.500) lisääntyivät Oulussa 2,2 %. Kasvu tuli nytkin kotimaasta (269.800, + 3,0 %) ulkomaisten yöpymisten (75.700) vähentyessä 0,5 %. Ulkomaalaisöitä tuli eniten Norjasta (13.600, - 11 %), Ruotsista (9.200, - 5 %), Saksasta (9.000, + 9 %) ja Venäjältä (7.300, - 14 %).

## Lisäystä työajan matkailussa

Vapaa-ajan matkalla olleiden yöpymiset vähenivät Oulussa tammikuussa (- 2.500) työmatkalla olleiden lisääntyessä 2.000:lla. Vapaa-ajan matkailu lisääntyi aavistuksen kotimaasta (+ 500), mutta väheni (- 3.000) ulkomailta. Työmatkailun kasvu tuli pääosin kotimaasta (+ 1.300). Yöpymiset jakautuivat matkan tarkoituksen mukaan Oulun majoitusliikkeissä tammikuussa seuraavasti: vapaa-aika 49,4 %, ammattiin liittyvät 47,0 %, muu tarkoitus 3,5 %.

## Oulu yöpymisissä seitsemännellä sijalla

Kaupunkikohtaisessa vertailussa Oulu oli yöpymisissä mitattuna tammikuussa 7. sijalla Kuopion ja Kuusamon perässä, mutta mm. Turun ja Jyväskylän edellä.

Kotimaisissa yöpymisissä Oulu oli Kuopion ja Kuusamon edellä. Ulkomaalaisöissä Oulu oli sijalla kymmenen Tampereen ja Imatran perässä, mutta mm. Turun ja Jyväskylän edellä.

## Käyttöaste nousussa keskihinnan laskiessa

Kaikkien majoitusliikkeiden\* huonekäyttöaste oli Oulussa tammikuussa 50,5 % eli 2,5 prosenttiyksikköä korkeampi kuin vuotta aiemmin (47,9 %). Vuonna 2014 käyttöaste (59,2 %) oli vajaat kolme prosenttiyksikköä korkeampi kuin vuotta aiemmin (56,4 %).

Koko maassa kaikkien majoitusliikkeiden käyttöaste oli tammikuussa 41,1 %.

Yöpymisen keskihinta oli Oulussa tammikuussa 54,09 € eli hieman alempi kuin vuotta aiemmin (54,45 €). Vuonna 2014 keskihinta (55,45 €) oli runsaat kolme euroa korkeampi kuin vuotta aiemmin (52,42 €).

Koko maassa yöpymisen keskihinta oli tammikuussa 53,71 €.

## Majoitusmyynnin arvo hieman miinuksella

Majoitusmyynnin arvo oli Oulussa tammikuussa 2,15 milj. € eli 30.000 € pienempi kuin vuotta aiemmin (2,18 milj. €). Vuoden 2014 majoitusmyynti oli 33,61 milj. € eli 2,28 milj. € suurempi kuin vuotta aiemmin (31,32 milj. €).

Oulun rekisteröity majoituskapasiteetti oli tammikuussa 3.250 vuodetta eli 100 (- 3,0 %) vuodepaikkaa pienempi kuin vuotta aikaisemmin. Tammikuussa keskimääräinen kapasiteetti oli 3.379 vuodetta eli 15 (- 0,5 %) vuodepaikkaa pienempi kuin vuonna 2013.

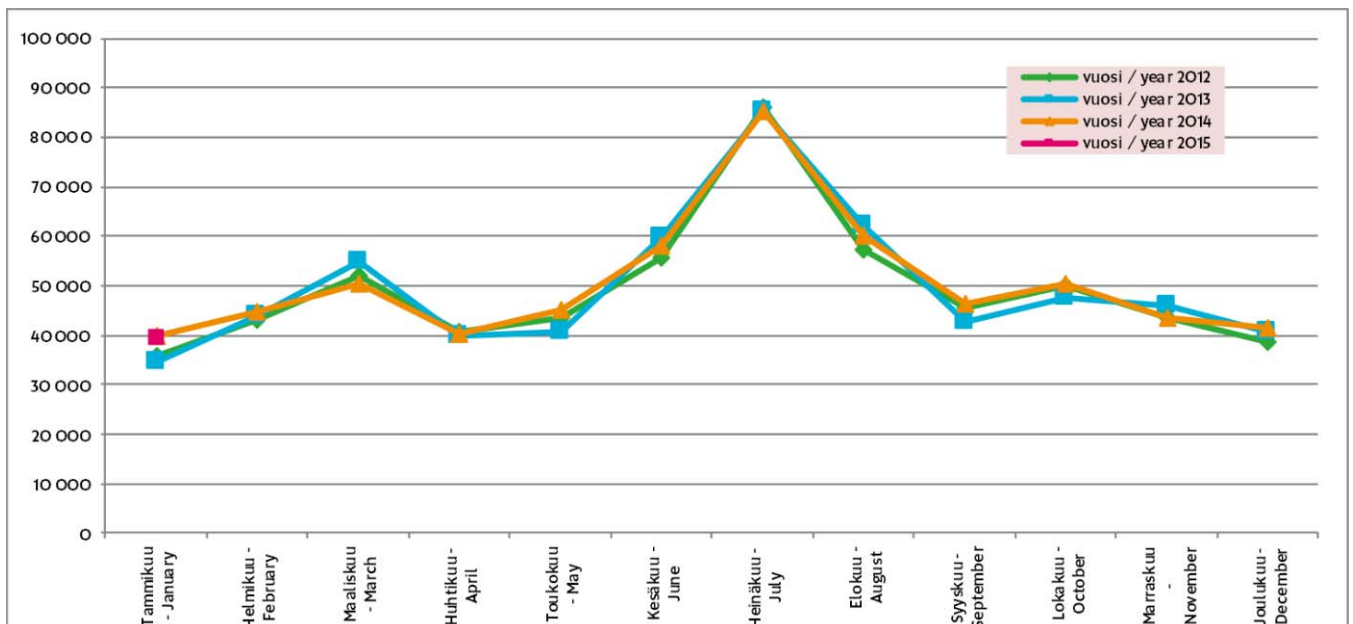
\* sis. majoitusliikkeet (hotellit, retkeilymajat, lomakylät, leirintäalueet yms.), joissa on vähintään 20 vuodepaikkaa

\*\* Oulun lukuihin sisältyvät Haukipudas, Kiiminki, Oulunsalo ja Yli-Ii vuodesta 2008 alkaen

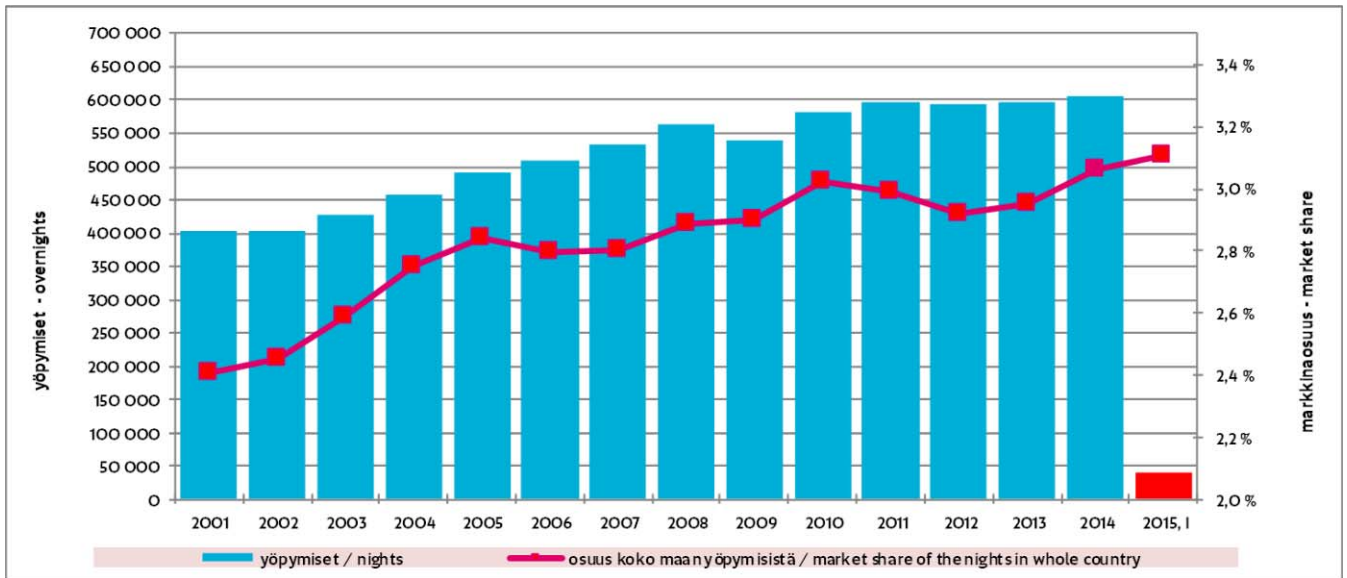
## Yöpymiset Oulun majoitusliikkeissä matkustajan asuinmaan mukaan

	I/2014	I/2015	Muutos I/14-I/15 Change I/14-I/15 %	2013	2014	Muutos 13>14 Change 13>14 %	2012	2013	Muutos 12>13 Change 12>13 %
<b>Yhteensä - Total</b>	<b>40 002</b>	<b>39 699</b>	<b>-0,8 %</b>	<b>597 587</b>	<b>606 060</b>	<b>1,4 %</b>	<b>593 085</b>	<b>597 587</b>	<b>0,8 %</b>
Ulkomaat - Foreign countries	9 743	7 990	-18,0 %	123 437	120 994	-2,0 %	119 496	123 437	3,3 %
Suomi - Finland	30 259	31 709	4,8 %	474 150	485 066	2,3 %	473 589	474 150	0,1 %
Venäjä - Russia	4 793	2 213	-53,8 %	19 518	16 714	-14,4 %	16 949	19 518	15,2 %
Ruotsi - Sweden	632	567	-10,3 %	14 384	13 614	-5,4 %	13 958	14 384	3,1 %
Saksa - Germany	349	641	83,7 %	11 294	12 135	7,4 %	12 187	11 294	-7,3 %
Iso-Britannia - Great Britain	455	486	6,8 %	5 463	5 706	4,4 %	4 340	5 463	25,9 %
Ranska - France	148	119	-19,6 %	3 647	3 026	-17,0 %	3 496	3 647	4,3 %
Japani - Japan	64	104	62,5 %	1 810	1 311	-27,6 %	1 604	1 810	12,8 %
USA	426	298	-30,0 %	3 645	4 430	21,5 %	3 791	3 645	-3,9 %
Viro - Estonia	197	236	19,8 %	4 375	4 161	-4,9 %	6 220	4 375	-29,7 %
Norja - Norway	129	157	21,7 %	16 466	14 913	-9,4 %	18 039	16 466	-8,7 %
Alankomaat - Netherlands	99	68	-31,3 %	1 960	3 085	57,4 %	2 021	1 960	-3,0 %
Kiina - China	146	255	74,7 %	4 557	3 147	-30,9 %	3 091	4 557	47,4 %
Sveitsi - Switzerland	62	42	-32,3 %	2 142	2 138	-0,2 %	2 329	2 142	-8,0 %
Italia - Italy	114	77	-32,5 %	2 012	2 668	32,6 %	2 435	2 012	-17,4 %
Espanja - Spain	52	65	25,0 %	1 317	1 164	-11,6 %	1 334	1 317	-1,3 %
Tanska - Denmark	73	283	287,7 %	2 171	3 500	61,2 %	2 649	2 171	-18,0 %
Puola - Poland	181	678	274,6 %	1 468	5 716	289,4 %	2 280	1 468	-35,6 %
Itävalta - Austria	32	46	43,8 %	973	1 052	8,1 %	994	973	-2,1 %
Australia	35	24	-31,4 %	492	419	-14,8 %	690	492	-28,7 %
Belgia - Belgium	111	96	-13,5 %	828	1 306	57,7 %	1 020	828	-18,8 %
Thaimaa - Thailand	5	9	80,0 %	65	261	301,5 %	89	65	-27,0 %
Intia - India	87	62	-28,7 %	943	1 231	30,5 %	733	943	28,6 %
Latvia	201	471	134,3 %	1 321	2 955	123,7 %	1 613	1 321	-18,1 %
Kanada - Canada	23	73	217,4 %	782	777	-0,6 %	764	782	2,4 %
Tšekki - Czech	11	20	81,8 %	700	629	-10,1 %	809	700	-13,5 %
Etelä-Korea - South Korea	61	3	-95,1 %	590	455	-22,9 %	284	590	107,7 %
Liettua - Lithuania	68	128	88,2 %	657	886	34,9 %	631	657	4,1 %
Israel	12	8	-33,3 %	145	202	39,3 %	163	145	-11,0 %
Unkari - Hungary	8	23	187,5 %	373	709	90,1 %	760	373	-50,9 %
Irlanti - Ireland	6	5	-16,7 %	528	383	-27,5 %	407	528	29,7 %
Turkki - Turkey	22	33	50,0 %	258	338	31,0 %	321	258	-19,6 %
Brasilia	23	0	-100,0 %	209	139	-33,5 %	221	209	-5,4 %
Singapore	14	12	-14,3 %	196	154	-21,4 %	88	196	122,7 %
Portugali - Portugal	0	6		250	235	-6,0 %	198	250	26,3 %
Taiwan	0	24		267	487	82,4 %	220	267	21,4 %
Kreikka - Greece	10	9	-10,0 %	168	268	59,5 %	449	168	-62,6 %
Muut maat - Other countries	1 092	649	-40,6 %	17 357	10 464	-39,7 %	12 044	17 357	44,1 %

## Yöpymiset kuukausittain Oulussa

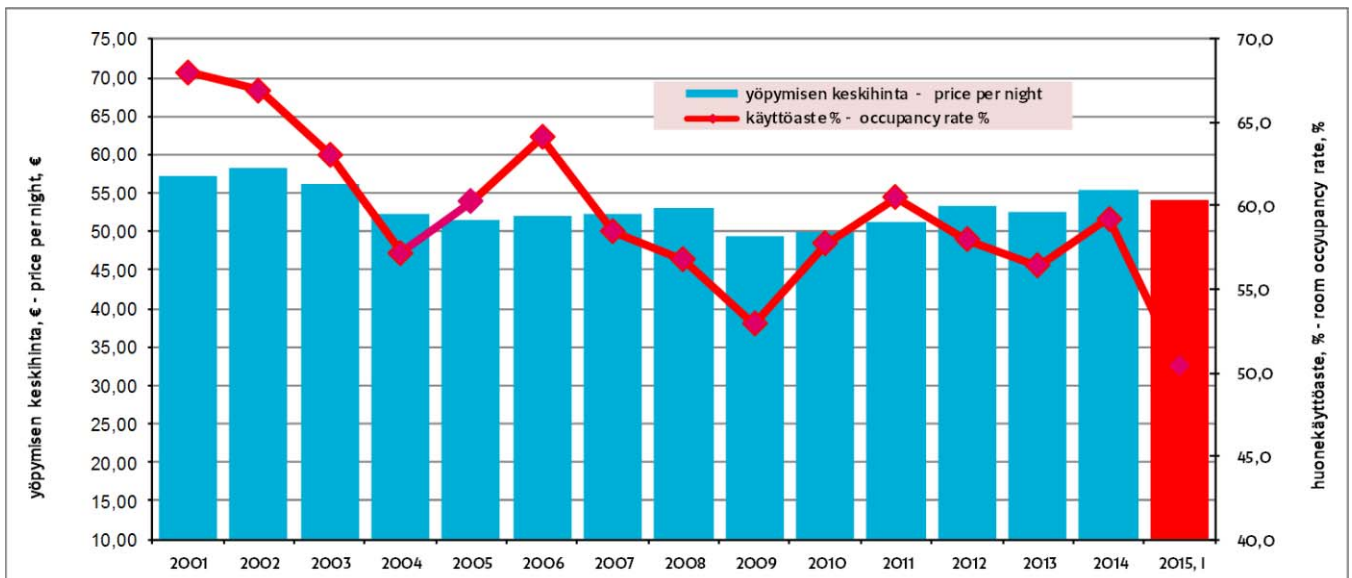


## Kokonaisyöpmiset Oulussa ja markkinaosuus koko maan yöpymisistä



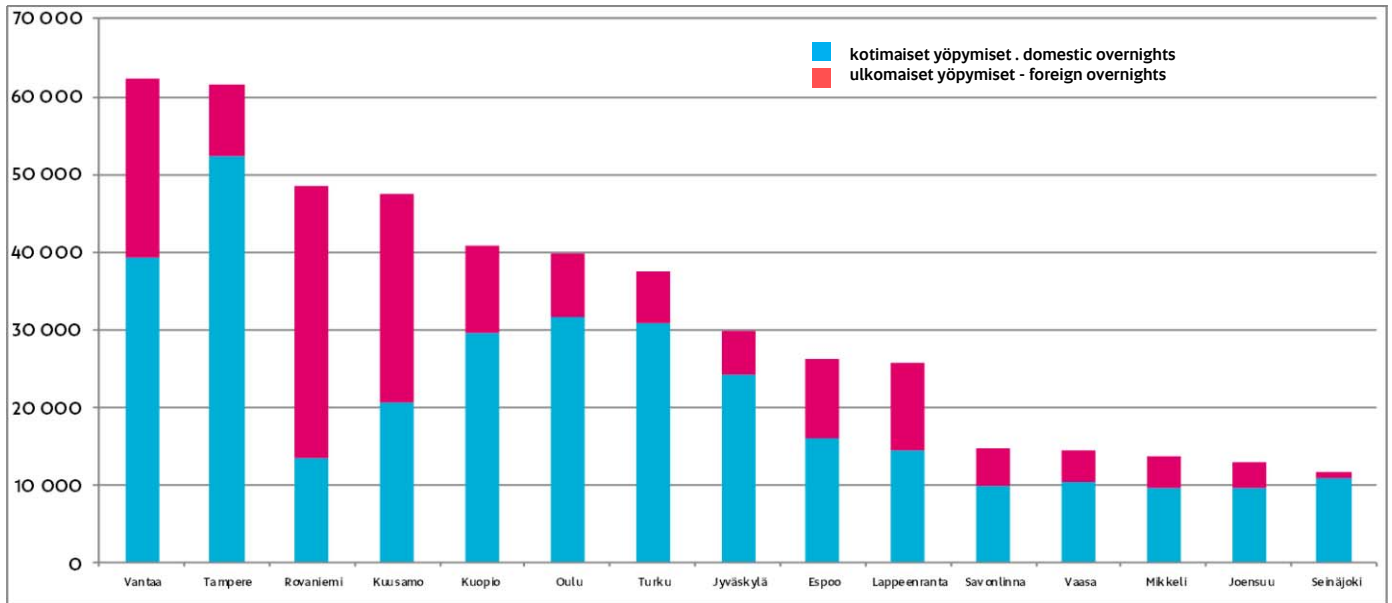
	yöpymiset nights	osuus koko maan yöpymisistä market share of the nights in whole country	muutos abs. edellisestä vuodesta change abs. from previous year	muutos % edellisestä vuodesta change % from previous year
2007	533 446	2,8 %	25 236	5,0 %
2008	562 221	2,9 %	28 775	5,4 %
2009	538 492	2,9 %	-23 729	-4,2 %
2010	582 138	3,0 %	43 646	8,1 %
2011	598 048	3,0 %	15 910	2,7 %
2012	593 085	2,9 %	-4 963	-0,8 %
2013	597 587	3,0 %	4 502	0,8 %
2014	606 060	3,1 %	8 473	1,4 %
2015, I	39 699	3,1 %	-303	-0,8 %

## Oulun majoitusliikkeiden yöpymisen keskihinta (EUR) ja huonekäyttöaste (%)



	yöpymisen keskihinta € price per night €	huonekäyttöaste % room occupancy rate %	majoitusmyynnin arvo € value of accommodation turnover €
2007	52,31	58,5	27 436 377
2008	53,02	56,8	29 809 378
2009	49,52	52,9	26 664 561
2010	49,84	57,8	29 016 428
2011	51,22	60,5	30 634 749
2012	53,34	58,0	31 632 520
2013	52,42	56,4	31 323 821
2014	55,45	59,2	33 608 195
2015, I	54,09	50,5	2 147 437

## Yöpymiset Oulussa ja eräissä muissa kaupungeissa tammikuussa 2015



	2014, I			2015, I			Yhteensä	Suomi	Ulkomaiset
	Yhteensä	Suomi	Ulkomaiset	Yhteensä	Suomi	Ulkomaiset			
Helsinki	239 450	103 810	135 640	224 825	115 179	109 646	-6,1 %	11,0 %	-19,2 %
Vantaa	67 563	40 504	27 059	62 201	39 212	22 989	-7,9 %	-3,2 %	-15,0 %
Tampere	58 413	47 161	11 252	61 451	52 313	9 138	5,2 %	10,9 %	-18,8 %
Rovaniemi	54 791	12 947	41 844	48 590	13 532	35 058	-11,3 %	4,5 %	-16,2 %
Kuusamo	48 573	17 600	30 973	47 595	20 762	26 833	-2,0 %	18,0 %	-13,4 %
Kuopio	41 300	25 601	15 699	40 940	29 484	11 456	-0,9 %	15,2 %	-27,0 %
<b>Oulu</b>	<b>40 002</b>	<b>30 259</b>	<b>9 743</b>	<b>39 699</b>	<b>31 709</b>	<b>7 990</b>	<b>-0,8 %</b>	<b>4,8 %</b>	<b>-18,0 %</b>
Turku	40 680	31 744	8 936	37 589	30 937	6 652	-7,6 %	-2,5 %	-25,6 %
Jyväskylä	31 230	23 960	7 270	29 720	24 310	5 410	-4,8 %	1,5 %	-25,6 %
Espoo	28 094	12 962	15 132	26 260	16 084	10 176	-6,5 %	24,1 %	-32,8 %
Lappeenranta	32 270	11 897	20 373	25 666	14 568	11 098	-20,5 %	22,5 %	-45,5 %
Savonlinna	18 286	9 862	8 424	14 833	9 815	5 018	-18,9 %	-0,5 %	-40,4 %
Vaasa	14 910	11 263	3 647	14 526	10 298	4 228	-2,6 %	-8,6 %	15,9 %
Mikkeli	14 424	7 717	6 707	13 710	9 779	3 931	-5,0 %	26,7 %	-41,4 %
Joensuu	16 134	10 888	5 246	13 072	9 739	3 333	-19,0 %	-10,6 %	-36,5 %
Seinäjoki	11 036	10 199	837	11 715	10 860	855	6,2 %	6,5 %	2,2 %
Hämeenlinna	12 744	10 462	2 282	11 653	10 137	1 516	-8,6 %	-3,1 %	-33,6 %
Lahti	13 422	8 569	4 853	11 500	8 191	3 309	-14,3 %	-4,4 %	-31,8 %
Imatra	18 613	2 510	16 103	11 456	3 166	8 290	-38,5 %	26,1 %	-48,5 %
Pori	10 538	8 490	2 048	10 751	7 977	2 774	2,0 %	-6,0 %	35,4 %
Lohja	8 519	7 027	1 492	9 187	8 446	741	7,8 %	20,2 %	-50,3 %
Kouvola	10 432	5 774	4 658	8 554	5 839	2 715	-18,0 %	1,1 %	-41,7 %
Porvoo	6 703	3 846	2 857	6 884	5 010	1 874	2,7 %	30,3 %	-34,4 %
Kotka	9 075	3 808	5 267	6 759	3 305	3 454	-25,5 %	-13,2 %	-34,4 %
Pudasjärvi	6 893	3 935	2 958	6 149	3 434	2 715	-10,8 %	-12,7 %	-8,2 %
Kajaani	5 720	4 539	1 181	5 772	4 922	850	0,9 %	8,4 %	-28,0 %
Kemi	5 722	2 984	2 738	5 461	3 448	2 013	-4,6 %	15,5 %	-26,5 %
Maarianhamina	4 292	2 395	1 897	3 661	1 893	1 768	-14,7 %	-21,0 %	-6,8 %
Raasepori	3 002	2 740	262	3 044	2 886	158	1,4 %	5,3 %	-39,7 %
Kalajoki	5 160	4 838	322	2 870	2 798	72	-44,4 %	-42,2 %	-77,6 %
Parainen	1 043	741	302	1 175	947	228	12,7 %	27,8 %	-24,5 %
Parainen	44 090	37 489	6 601	52 994	43 002	9 992	20,2 %	14,7 %	51,4 %