



Oulun matkailun tunnuslukuja

Helmikuu 2015

21/04/2015

Alkuvuoden Yöpymiset 5 % plussalla

Oulun** majoitusliikkeiden rekisteröidyt yöpymiset (88.400) lisääntyivät tammi-helmikuussa 4,5 % edellisvuodesta. Kasvu tuli kokonaan kotimaasta yöpymismäärän (74.100) lisääntyessä 8,6 %. Ulkomailta kirjattiin yöpymisissä (14.400) sitä vastoin vähennystä 12,3 %. Eniten ulkomaalaisyöpyksiä tuli Venäjältä (2.500, - 55 %). Saksasta (1.400, + 47 %), Ruotista (1.200, - 13 %) ja Puolasta (1.100, + 269 %), tuli seuraavaksi eniten yöpymisiä.

Vuonna 2014 yöpymiset 606.100) lisääntyivät 1,4 % edellisvuodesta. Kasvu tuli kokonaan kotimaasta yöpymismäärän (485.100) lisääntyessä 2,3 %. Ulkomailta kirjattiin yöpymisissä (121.000) vähennystä 2,0 %. Eniten ulkomaalaisyöpyksiä tuli Venäjältä (16.700, - 14 %) ja Norjasta (14.900, - 9 %). Ruotista (13.600, - 5 %), Saksasta (12.100, + 7 %), Puolasta (5.700, + 289 %) ja Iso-Britanniasta (5.700, + 4 %) tuli seuraavaksi eniten yöpymisiä.

Alkupalven yöpymiset prosentin nousussa

Alkupalvella 2014-15 (marras-helmikuu) yöpymiset (173.300) lisääntyivät Oulussa edellistalvesta 1,3 %. Nousu tuli kotimaasta (142.700, + 3,2 %) ulkomailta saapuneiden yöpymisten (30.600) vähentyessä 6,8 %. Eniten ulkomaalaisyöpyksiä tuli Venäjältä (4.400, - 49 %), Latviasta (2.800, + 136 %), Ruotista (2.600, - 21 %), Puolasta (2.500, + 323 %), Saksasta (2.400, + 26 %) ja Virosta (2.200, +20 %).

Kesällä 2014 (touko-lokakuu) yöpymiset (345.500) lisääntyivät Oulussa 2,2 %. Kasvu tuli nytkin kotimaasta (269.800, + 3,0 %) ulkomaisten yöpymisten (75.700) vähentyessä 0,5 %. Ulkomaalaisiä tuli eniten Norjasta (13.600, - 11 %), Ruotista (9.200, - 5 %), Saksasta (9.000, + 9 %) ja Venäjältä (7.300, - 14 %).

Lisäystä työajan matkailussa

Vapaa-ajan matkalla olleiden yöpymiset vähenivät Oulussa tammi-helmikuussa (- 2.900) työmatkalla olleiden lisääntyessä 6.000:lla. Kotimaasta vapaa-ajan matkailu pysyi ennallaan, mutta väheni ulkomailta. Työmatkailun kasvu tuli pääosin kotimaasta (+ 5.000). Yöpymiset jakautuvat matkan tarkoituksen mukaan Oulun majoitusliikkeissä tammi-helmikuussa seuraavasti: vapaa-aika 49,5 %, ammattiin liittyvät 46,9 %, muu tarkoitus 3,6 %.

Oulu yöpymisissä seitsemännellä sijalla

Kaupunkikohtaisessa vertailussa Oulu oli yöpymisissä mitattuna tammi-helmikuussa 7. sijalla Rovaniemen ja Kuopion perässä, mutta mm. Turun ja Jyväskylän edellä.

Kotimaisissa yöpymisissä Oulu oli Rovaniemen ja niukasti Kuusamon edellä. Ulkomaalaisissa Oulu oli sijalla kymmenen Kuopion ja Turun perässä, mutta mm. Imatran ja Vaasan edellä.

Käyttöaste ja keskihinta nousussa

Kaikkien majoitusliikkeiden* huonekäyttöaste oli Oulussa tammi-helmikuussa 57,5 % eli 4,5 prosenttiyksikköä korkeampi kuin vuotta aiemmin (52,9 %). Helmikuussa käyttöaste (65,2 %) oli selvästi eli melkein seitsemän prosenttiyksikköä korkeampi kuin vuotta aiemmin (58,5 %).

Koko maassa kaikkien majoitusliikkeiden käyttöaste oli tammi-helmikuussa 44,5 %.

Yöpymisen keskihinta oli Oulussa tammi-helmikuussa 55,39 € eli hieman korkeampi kuin vuotta aiemmin (55,05 €). Helmikuussa keskihinta (56,45 €) oli melkein sama kuin vuotta aiemmin (56,40 €).

Koko maassa yöpymisen keskihinta oli tammi-helmikuussa 53,39 €.

Majoitusmyynnin arvo nousussa

Majoitusmyynnin arvo oli Oulussa tammi-helmikuussa 4,90 milj. € eli 240.000 € suurempi kuin vuotta aiemmin (4,66 milj. €). Vuoden 2014 majoitusmyynti oli 33,61 milj. € eli 2,28 milj. € suurempi kuin vuotta aiemmin (31,32 milj. €).

Oulun rekisteröity majoituskapasiteetti oli tammi-helmikuussa 3.250 vuodetta eli 98 (- 2,9 %) vuodepaikkaa pienempi kuin vuotta aikaisemmin. Vuoden 2014 keskimääräinen kapasiteetti oli 3.379 vuodetta eli 15 (- 0,5 %) vuodepaikkaa pienempi kuin vuonna 2013.

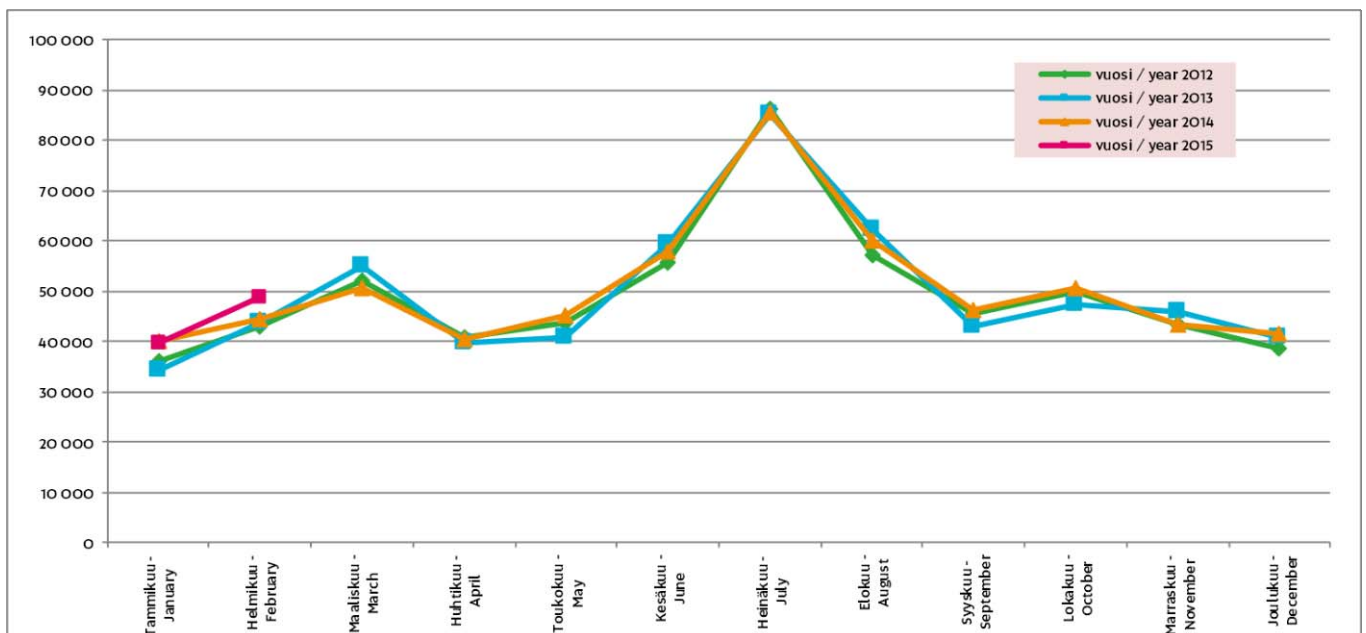
* sis. majoitusliikkeet (hotellit, retkeilymajat, lomakylät, leirintäalueet yms.), joissa on vähintään 20 vuodepaikkaa

** Oulun lukuihin sisältyvät Haukipudas, Kiiminki, Oulunsalo ja Yli-li vuodesta 2008 alkaen

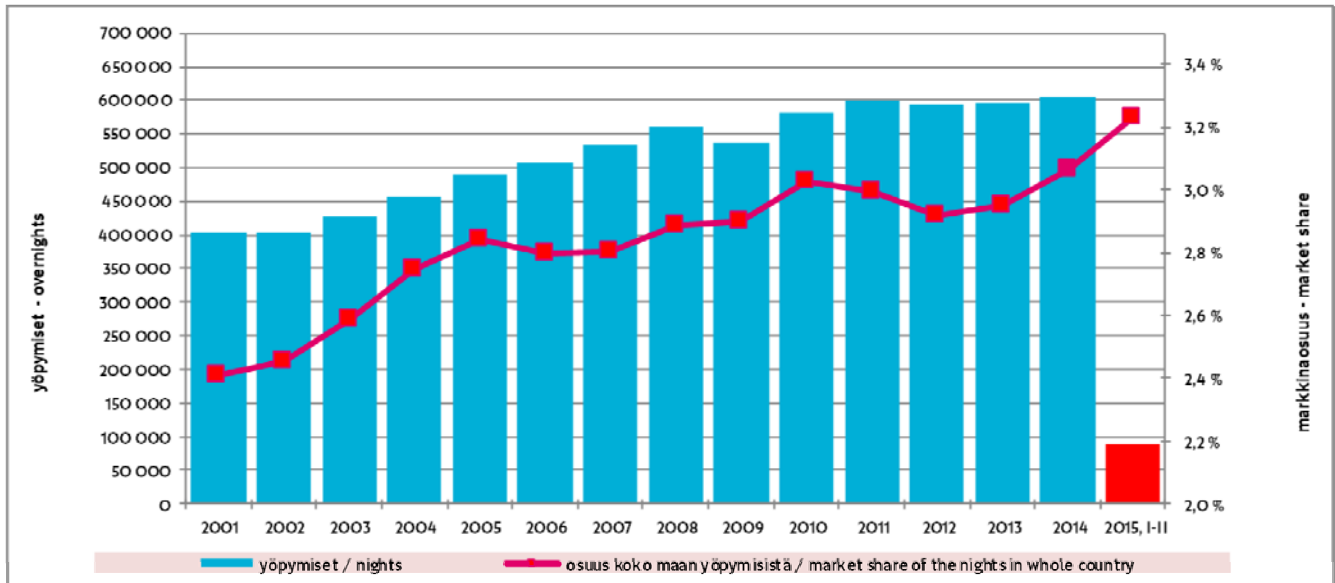
Yöpymiset Oulun majoitusliikkeissä matkustajan asuinmaan mukaan

	II/2014	II/2015	Muutos II/14-II/15 Change II/14-II/15 %	I-II/2014	I-II/2015	Muutos I-II/14-I-II/15 Change I-II/14-I-II/15 %	2013	2014	Muutos 13>14 Change 13>14 %
Yhteensä - Total	44 569	48 714	9,3 %	84 571	88 413	4,5 %	597 587	606 060	1,4 %
ULKomaat - Foreign countries	6 621	6 360	-3,9 %	16 364	14 350	-12,3 %	123 437	120 994	-2,0 %
Suomi - Finland	37 948	42 354	11,6 %	68 207	74 063	8,6 %	474 150	485 066	2,3 %
Venäjä - Russia	635	246	-61,3 %	5 428	2 459	-54,7 %	19 518	16 714	-14,4 %
Ruotsi - Sweden	760	637	-16,2 %	1 392	1 204	-13,5 %	14 384	13 614	-5,4 %
Saksa - Germany	595	749	25,9 %	944	1 390	47,2 %	11 294	12 135	7,4 %
Iso-Britannia - Great Britain	548	414	-24,5 %	1 003	900	-10,3 %	5 463	5 706	4,4 %
Ranska - France	195	362	85,6 %	343	481	40,2 %	3 647	3 026	-17,0 %
Japani - Japan	85	84	-1,2 %	149	188	26,2 %	1 810	1 311	-27,6 %
USA	369	428	16,0 %	795	726	-8,7 %	3 645	4 430	21,5 %
Viro - Estonia	127	147	15,7 %	324	383	18,2 %	4 375	4 161	-4,9 %
Norja - Norway	131	149	13,7 %	260	306	17,7 %	16 466	14 913	-9,4 %
Alankomaat - Netherlands	255	235	-7,8 %	354	303	-14,4 %	1 960	3 085	57,4 %
Kiina - China	162	113	-30,2 %	308	368	19,5 %	4 557	3 147	-30,9 %
Sveitsi - Switzerland	67	113	68,7 %	129	155	20,2 %	2 142	2 138	-0,2 %
Italia - Italy	133	121	-9,0 %	247	198	-19,8 %	2 012	2 668	32,6 %
Espanja - Spain	120	70	-41,7 %	172	135	-21,5 %	1 317	1 164	-11,6 %
Tanska - Denmark	79	452	472,2 %	152	735	383,6 %	2 171	3 500	61,2 %
Puola - Poland	122	441	261,5 %	303	1 119	269,3 %	1 468	5 716	289,4 %
Itävalta - Austria	63	26	-58,7 %	95	72	-24,2 %	973	1 052	8,1 %
Australia	16	24	50,0 %	51	48	-5,9 %	492	419	-14,8 %
Belgia - Belgium	81	95	17,3 %	192	191	-0,5 %	828	1 306	57,7 %
Thaimaa - Thailand	7	37	428,6 %	12	46	283,3 %	65	261	301,5 %
Intia - India	42	60	42,9 %	129	122	-5,4 %	943	1 231	30,5 %
Latvia	36	12	-66,7 %	237	483	103,8 %	1 321	2 955	123,7 %
Kanada - Canada	41	42	2,4 %	64	115	79,7 %	782	777	-0,6 %
Tšekki - Czech	26	24	-7,7 %	37	44	18,9 %	700	629	-10,1 %
Etelä-Korea - South Korea	26	10	-61,5 %	87	13	-85,1 %	590	455	-22,9 %
Liettua - Lithuania	10	30	200,0 %	78	158	102,6 %	657	886	34,9 %
Israel	7	14	100,0 %	19	22	15,8 %	145	202	39,3 %
Unkari - Hungary	32	37	15,6 %	40	60	50,0 %	373	709	90,1 %
Irlanti - Ireland	28	21	-25,0 %	34	26	-23,5 %	528	383	-27,5 %
Turkki - Turkey	89	29	-67,4 %	111	62	-44,1 %	258	338	31,0 %
Brasilia	4	29	625,0 %	27	29	7,4 %	209	139	-33,5 %
Singapore	0	10		14	22	57,1 %	196	154	-21,4 %
Portugali - Portugal	26	68	161,5 %	26	74	184,6 %	250	235	-6,0 %
Taiwan	13	16	23,1 %	13	40	207,7 %	267	487	82,4 %
Kreikka - Greece	6	25	316,7 %	16	34	112,5 %	168	268	59,5 %
Muut maat - Other countries	1 679	986	-41,3 %	2 771	1 635	-41,0 %	17 357	10 464	-39,7 %

Yöpymiset kuukausittain Oulussa

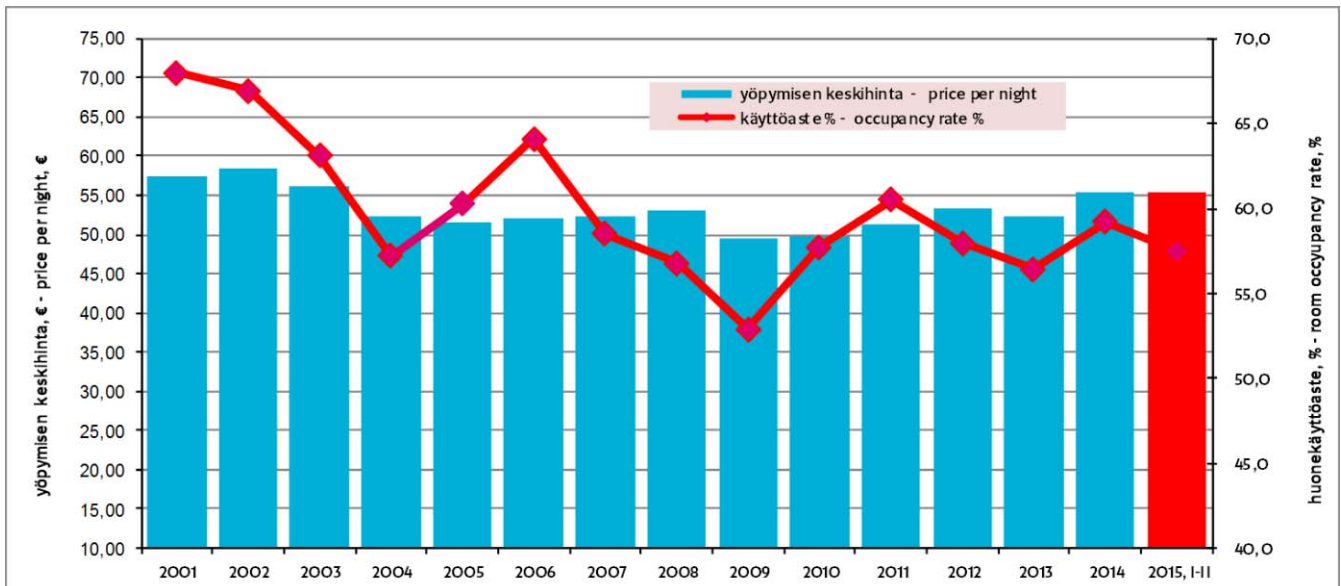


Kokonaisyöpymiset Oulussa ja markkinaosuus koko maan yöpymisistä



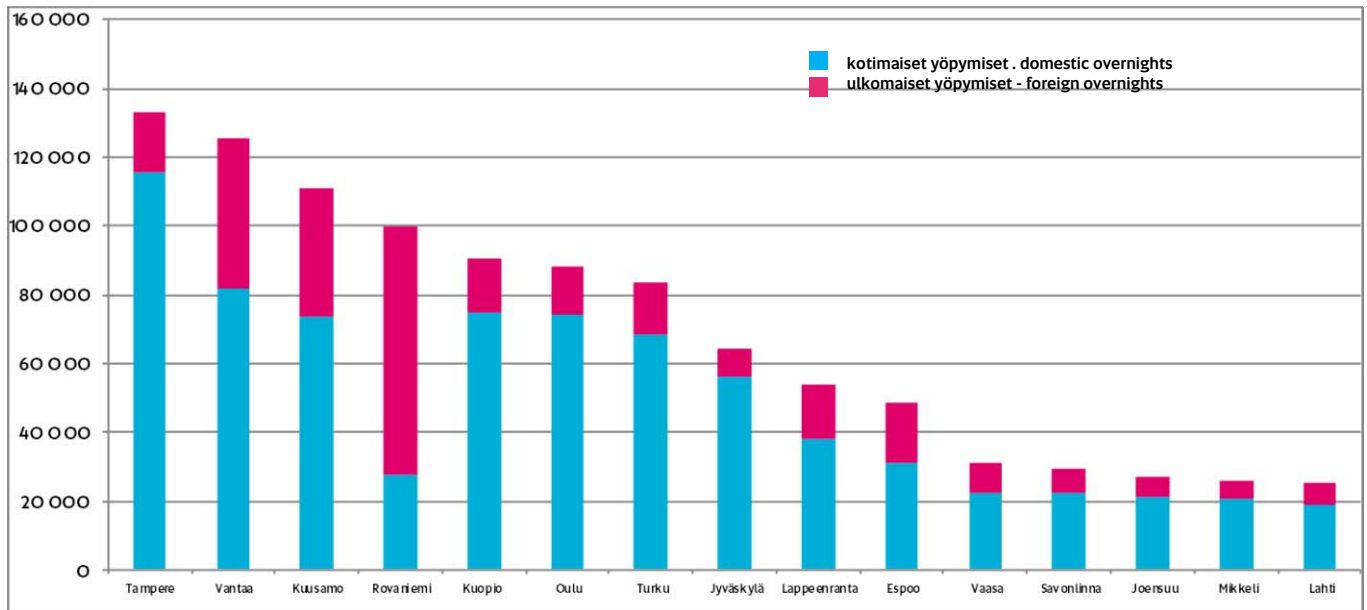
	yöpymiset nights	osuus koko maan yöpymisistä market share of the nights in whole country	muutos abs. edellisestä vuodesta change abs. from previous year	muutos % edellisestä vuodesta change % from previous year
2007	533 446	2,8 %	25 236	5,0 %
2008	562 221	2,9 %	28 775	5,4 %
2009	538 492	2,9 %	-23 729	-4,2 %
2010	582 138	3,0 %	43 646	8,1 %
2011	598 048	3,0 %	15 910	2,7 %
2012	593 085	2,9 %	-4 963	-0,8 %
2013	597 587	3,0 %	4 502	0,8 %
2014	606 060	3,1 %	8 473	1,4 %
2015, I-II	88 413	3,2 %	3 842	4,5 %

Oulun majoitusliikkeiden yöpymisen keskihinta (EUR) ja huonekäyttöaste (%)



	yöpymisen keskihinta € price per night €	huonekäyttöaste % room occupancy rate %	majoitusmyynnin arvo € value of accommodation turnover €
2007	52,31	58,5	27 436 377
2008	53,02	56,8	29 809 378
2009	49,52	52,9	26 664 561
2010	49,84	57,8	29 016 428
2011	51,22	60,5	30 634 749
2012	53,34	58,0	31 632 520
2013	52,42	56,4	31 323 821
2014	55,45	59,2	33 608 195
2015, I-II	55,39	57,5	4 897 617

Yöpymiset Oulussa ja eräissä muissa kaupungeissa tammi-helmikuussa 2015



	2014, I-II			2015, I-II			Yhteensä	Suomi	Ulkomaiset
	Yhteensä	Suomi	Ulkomaiset	Yhteensä	Suomi	Ulkomaiset			
Helsinki	439 502	215 257	224 245	434 240	228 464	205 776	-1,2 %	6,1 %	-8,2 %
Tampere	123 789	101 868	21 921	133 403	115 820	17 583	7,8 %	13,7 %	-19,8 %
Vantaa	133 736	82 454	51 282	125 832	82 008	43 824	-5,9 %	-0,5 %	-14,5 %
Kuusamo	104 856	63 709	41 147	111 272	73 790	37 482	6,1 %	15,8 %	-8,9 %
Rovaniemi	102 468	26 986	75 482	99 749	27 478	72 271	-2,7 %	1,8 %	-4,3 %
Kuopio	87 521	67 191	20 330	90 580	74 782	15 798	3,5 %	11,3 %	-22,3 %
Oulu	84 571	68 207	16 364	88 413	74 063	14 350	4,5 %	8,6 %	-12,3 %
Turku	82 305	65 275	17 030	83 450	68 677	14 773	1,4 %	5,2 %	-13,3 %
Jyväskylä	65 196	54 959	10 237	64 529	56 309	8 220	-1,0 %	2,5 %	-19,7 %
Lappeenranta	59 932	29 093	30 839	53 911	37 903	16 008	-10,0 %	30,3 %	-48,1 %
Espoo	49 527	25 592	23 935	48 842	30 859	17 983	-1,4 %	20,6 %	-24,9 %
Vaasa	30 850	23 756	7 094	31 014	22 330	8 684	0,5 %	-6,0 %	22,4 %
Savonlinna	34 320	22 056	12 264	29 533	22 371	7 162	-13,9 %	1,4 %	-41,6 %
Joensuu	31 025	22 504	8 521	26 893	20 954	5 939	-13,3 %	-6,9 %	-30,3 %
Mikkeli	27 591	18 482	9 109	25 978	20 543	5 435	-5,8 %	11,2 %	-40,3 %
Lahti	29 560	19 654	9 906	25 397	18 579	6 818	-14,1 %	-5,5 %	-31,2 %
Pori	22 679	18 566	4 113	23 246	17 959	5 287	2,5 %	-3,3 %	28,5 %
Hämeenlinna	24 215	20 798	3 417	23 100	20 278	2 822	-4,6 %	-2,5 %	-17,4 %
Seinäjoki	23 292	21 654	1 638	22 763	21 130	1 633	-2,3 %	-2,4 %	-0,3 %
Imatra	34 034	7 512	26 522	21 287	9 663	11 624	-37,5 %	28,6 %	-56,2 %
Lohja	15 962	14 109	1 853	18 231	16 412	1 819	14,2 %	16,3 %	-1,8 %
Pudasjärvi	19 360	13 302	6 058	18 127	12 267	5 860	-6,4 %	-7,8 %	-3,3 %
Kouvola	17 324	11 131	6 193	15 458	11 265	4 193	-10,8 %	1,2 %	-32,3 %
Kemi	11 977	7 494	4 483	14 552	9 207	5 345	21,5 %	22,9 %	19,2 %
Kajaani	12 472	10 816	1 656	13 374	12 139	1 235	7,2 %	12,2 %	-25,4 %
Porvoo	12 579	8 612	3 967	12 303	9 321	2 982	-2,2 %	8,2 %	-24,8 %
Kotka	15 598	7 422	8 176	12 010	6 501	5 509	-23,0 %	-12,4 %	-32,6 %
Kalajoki	11 363	10 852	511	11 213	10 074	1 139	-1,3 %	-7,2 %	122,9 %
Maarianhamina	8 727	4 315	4 412	9 952	4 321	5 631	14,0 %	0,1 %	27,6 %
Raasepori	6 724	6 213	511	5 901	5 498	403	-12,2 %	-11,5 %	-21,1 %
Parainen	1 043	741	302	1 175	947	228	12,7 %	27,8 %	-24,5 %
Parainen	44 090	37 489	6 601	52 994	43 002	9 992	20,2 %	14,7 %	51,4 %